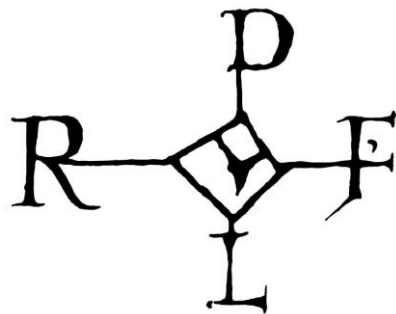


Fondation des

Archives de l'ancien Évêché de Bâle



41<sup>e</sup> Rapport annuel

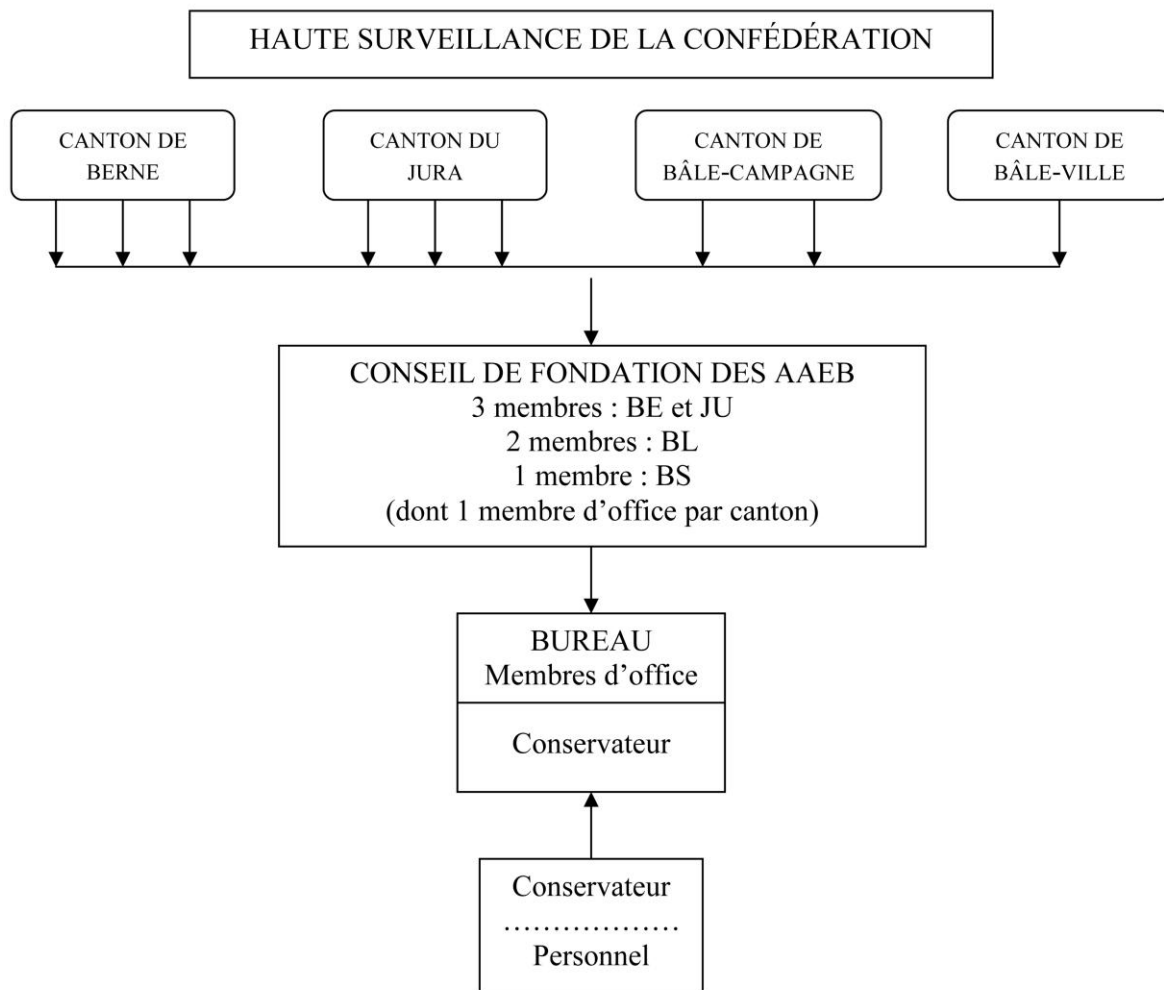
2025

TABLE DES MATIÈRES  
FONDATION DES ARCHIVES DE L'ANCIEN ÉVÊCHÉ DE  
BÂLE  
RAPPORT ANNUEL 2025

Organigramme .....	p. 2
Introduction .....	p. 3
Conseil de fondation .....	p. 3
Personnel .....	p. 4
Plan d'urgence, locaux et équipement .....	p. 5
Mesures de conservation .....	p. 5
Classements, répertoires, instruments d'orientation .....	p. 6
<i>Crimes et châtiments</i> .....	p. 6
Numérisation .....	p. 7
Développement HTR (reconnaissance automatique des caractères) .....	p. 8
Communication .....	p. 9
Dons et acquisitions .....	p. 10
Bibliothèque .....	p. 10
Chercheurs .....	p. 11
Recherches .....	p. 12
Visites .....	p. 15
Colloques, cours et conférences .....	p. 16
Publications des archivistes .....	p. 17
Expositions, reproductions .....	p. 17
Autres activités .....	p. 18
Médias .....	p. 18
Conclusion .....	p. 19

## La Fondation des AAEB

La Fondation des Archives de l'ancien Évêché de Bâle a été créée en 1985 par les Cantons de Berne et du Jura, qui lui ont cédé leurs droits sur les archives de l'espace territorial de l'ancien Évêché de Bâle. Les Cantons de Bâle-Campagne et Bâle-Ville sont entrés dans la Fondation respectivement en 1997 et 2008. Chaque canton nomme des représentants au Conseil de fondation et verse une subvention au prorata de leur nombre. Les AAEB sont donc une institution de droit privé en charge d'archives publiques.



Acte de fondation du 20.06.1985

Séance constitutive du Conseil de fondation du 20.06.1985

Acte de fondation modifié du 20.09.1996

Acte de fondation modifié du 12.09.2007

Acte de fondation modifié du 26.06. 2015

# FONDATION DES ARCHIVES DE L'ANCIEN ÉVÊCHÉ DE BÂLE

## RAPPORT ANNUEL 2025

### Introduction

Les travaux portant sur notre projet-phare *Crimes et châtiments* se sont poursuivis en 2025 et ont naturellement constitué notre priorité de travail (voir p. 6-10 et notre *RA 2025*). Rappelons ici qu'il s'agit d'inventorier l'ensemble des Procédures criminelles et des procès de sorcellerie de l'ancienne principauté épiscopale de Bâle, d'en réaliser les reproductions numériques de toutes leurs pièces et de mettre celles-ci en ligne – avec des transcriptions pour une partie notable d'entre elles. Si le délai de réalisation du projet a été reporté à fin 2027, il donne déjà de très beaux fruits et suscite un intérêt soutenu dans les médias, le public, ainsi que le milieu des archivistes et des historiens.

Par ailleurs, les éditeurs de la série des livres portant sur *l'Histoire militaire du Jura et du Jura bernois* ont sollicité les AAEB pour la direction et la rédaction du tome 4 portant sur la période dite française, de la Révolution à la chute de Napoléon. La série comporte quatre volumes, dont trois sont déjà parus de 2021 à 2023. Pour des motifs de santé, le rédacteur du tome 4 initialement prévu a dû renoncer à ce projet sans avoir pu commencer les travaux, d'où la demande présentée à la Fondation. Le Conseil a accepté ce mandat, car il exploite une problématique neuve, documentée dans les séries archivistiques des AAEB ; de plus, il entre dans la vocation de la Fondation d'apporter son soutien scientifique à des entreprises mettant en valeur le patrimoine archivistique et historique, étant entendu que le travail effectué sera rétribué par les éditeurs du volume, qui couvriront aussi les frais de publication. En raison de ses compétences particulières concernant la période dite française et l'histoire militaire, M. Bregnard est en charge de ce projet qui a débuté au début de l'année.

Au 31 décembre 2025, la secrétaire administrative des AAEB, Mme Danièle Choulat, a pris sa retraite. Mme Choulat avait été engagée le 1<sup>er</sup> septembre 1993 – elle a donc occupé son poste trente-deux ans, à la pleine satisfaction de ses collègues, qui la regretteront beaucoup. Le personnel et l'ensemble des membres du Conseil de fondation des AAEB remercient chaleureusement Mme Choulat pour la fiabilité, l'efficacité et la grande gentillesse dont elle a témoigné durant toute cette période. Ils lui souhaitent une très agréable retraite.

### Conseil de fondation

Les membres du Conseil de fondation étaient les suivants en 2025 :

- Nicolas Barré, enseignant (JU)
- Arthur Bissegger, délégué aux affaires francophones et membre du Comité directeur des Archives de l'État de Berne (BE, membre d'office)

- Linard Candreia (BL), enseignant retraité et député au Grand Conseil de Bâle-Campagne
- Walter von Kaenel, industriel retraité (BE)
- Daniel Kress, suppléant de l'archiviste de l'État de Bâle-Ville, puis Stefan Nellen, archiviste de l'État de Bâle-Ville (BS, membre d'office)
- Lionel Maître, responsable d'entreprise et député suppléant au Parlement jurassien (JU)
- Sylviane Messerli, responsable de Mémoires d'Ici (BE)
- Jeannette Rauschert, archiviste de l'État de Bâle-Campagne (BL)
- Valentin Zuber, chef de l'Office de la culture du Canton du Jura (JU)

Le Conseil s'est réuni en séances les 5 juin et 6 novembre, dans les locaux des AAEB. En 2025, la Fondation a été présidée par M. Valentin Zuber.

Lors de sa séance du 6 novembre, le Conseil a pris congé de M. Daniel Kress (qui siégeait depuis 2021 et avait été président de la Fondation en 2023). Par ailleurs, M. Valentin Zuber a été élu au Gouvernement de la République et Canton du Jura le 9 novembre 2025 ; il a donc quitté le Conseil à son entrée en fonction. M. Zuber a siégé dès 2022 et il a présidé les AAEB en 2025.

### Personnel

Conservateur : Jean-Claude Rebetez  
 Archiviste : Damien Bregnard  
 Secrétaire (poste à 25%) : Danielle Choulat

M. Bregnard a été en congé maladie du 4 mars au 28 mai, suite à une opération chirurgicale. Mme Choulat était en poste jusqu'au 31 décembre 2025 et est entrée en retraite le 1<sup>er</sup> janvier 2026 (voir p. 3).

Stagiaires :

Tanguy Ackermann (poste à 50%) a travaillé à l'inventorisation des Procédures criminelles de la seigneurie d'Erguël, jusqu'en juin (voir *Classements, répertoires, instruments d'orientation*).

Mika Sidler (poste à 50%) a poursuivi le travail de T. Ackermann, de juillet à octobre (voir la même rubrique que ci-dessus).

Antoine Pape (poste à 50%) a travaillé à l'inventorisation des Procédures criminelles de Porrentruy (II<sup>e</sup> section), de mars à octobre (voir la même rubrique que ci-dessus).

### **Comités, groupes de travail, collaborations**

M. Rebetez participe aux séances du groupe de travail réunissant des représentants de l'Institut d'histoire de l'Université de Bâle et de divers services d'Archives de la Suisse du Nord-Ouest pour définir le contenu des enseignements du module AMT (Archives / Médias / Théories) proposés aux étudiants. Par ailleurs, M. Rebetez siège au Conseil de fondation du Musée jurassien d'art et d'histoire (Delémont) en tant que représentant de la République et Canton du Jura. À titre privé,

il est membre du comité de la Société d'histoire de la Suisse romande et président de la Section de Porrentruy de la Société jurassienne d'Émulation (SJE).

M. Bregnard est le correspondant informatique des AAEB auprès du Service de l'informatique du Canton du Jura (les postes de travail des AAEB sont intégrés au réseau informatique cantonal, en raison notamment de l'utilisation du logiciel scopeArchiv). Il participe aux séances régulières de *Sigma*, le portefeuille de projets de numérisation de l'Office de la culture du Canton du Jura (OCC, voir p. 7). Il représente les AAEB au sein du Réseau des bibliothèques neuchâteloises et jurassiennes (voir p. 10). Sur mandat du Conseil de fondation, M. Bregnard se charge également de la rédaction du tome 4 de *l'Histoire militaire du Jura et du Jura bernois*, consacré à la période dite française, de la Révolution à la chute de Napoléon (voir p. 3). À titre privé, il est le représentant du Canton du Jura au Conseil de la fondation Poteries de Bonfol, dont il est le vice-président.

### **Formation**

Le 13 mai, M. Rebetez a suivi un cours sur la cybersécurité, organisé par le Service de l'informatique (SDI) de la RCJU. Par ailleurs, les trois collaborateurs des AAEB suivent les petits modules en ligne sur la sécurité informatique, régulièrement dispensés par le SDI.

### **Plan d'urgence, locaux et équipement**

#### ***Plan d'urgence, mesures de sécurité***

L'Hôtel de Gléresse, siège de la Fondation et des collections des AAEB, appartient à la République et Canton du Jura. Il n'y a pas eu d'exercice en lien avec le plan d'urgence en 2025.

#### ***Équipement***

L'imprimante multifonction (qui fait aussi office de scanner et de photocopieuse) a été changée en mars.

### **Mesures de conservation**

#### ***Restauration***

Il n'y a pas eu de travaux de restauration en 2024.

#### ***Conditionnement, chemises et boîtes non acides***

Le reconditionnement des documents dans des boîtes et des chemises de conservation longue se poursuit. En 2025, il a essentiellement concerné les Procédures criminelles, en parallèle à la description détaillée des dossiers dans la base de données de nos inventaires (voir ci-dessous).

## **Classements, répertoires, instruments d'orientation**

### ***Inventaires intégrés à la base de données***

Les archivistes enrichissent régulièrement la base de données des inventaires d'archives, consultables à l'adresse <https://archives-aaeb.jura.ch/>. Ensuite, le Service de l'informatique du Canton du Jura (SDI) met en ligne les répertoires nouvellement intégrés (*dumps*). Ce type d'opération s'effectue en moyenne une fois par an, selon un rythme et à une date convenue d'entente avec le SDI et les Archives cantonales jurassiennes, dont la base de données est commune avec celle des AAEB. Le *dump* de 2025 a été légèrement reporté et planifié pour janvier 2026 (la dernière remonte à juillet 2024).

### ***Procédures criminelles***

La description détaillée de la très volumineuse série des Procédures criminelles d'Erguël (PCrim E) s'est achevée en 2025. Ce travail aura été effectué en partie par plusieurs étudiants en histoire, formés et encadrés par les archivistes. Ces derniers termineront de relire et corriger l'inventaire au début de 2026. Au total, la série comprend plus de 750 dossiers personnels, conservés dans 49 boîtes occupant 5.5 mètres linéaires. L'inventorisation de la série des Procédures criminelles de Porrentruy (PCrim Py II, concernant des bourgeois ou des habitants de la ville) s'est également terminée en 2025 ; sa relecture et correction complète par les archivistes se fera en 2026. Quant à l'inventorisation des Procédures criminelles de la seigneurie de Delémont (PCrim Dt), elle s'est poursuivie et devrait s'achever en 2026.

Tous les documents décrits dans les inventaires sont pourvus d'un lien hypertexte renvoyant à la plate-forme qui héberge les images (et parfois les transcriptions) de ces documents. Les liens ne sont toutefois visibles pour le public qu'au fur et à mesure des copies de la base de données mises en ligne (*dumps*) par le SDI.

À la fin de l'année, la base de données des inventaires d'archives des AAEB contenait près de 75'000 unités de description (2024 : 68'630), dont 69'800 (2024 : 63'500) étaient closes donc consultables en ligne.

### **Crimes et châtiments**

Notre grande entreprise de numérisation et de mise en ligne des procédures criminelles (voir p. 3 et notre *RA 2025*) reste évidemment le point fort de nos activités. Le terme de ce projet a été reporté à la fin de 2027, car les travaux prennent un peu plus de temps qu'anticipé. C'est le cas en particulier de ceux en lien avec le HTR (*Handwritten Text Recognition*), qui sont plus complexes et chronophages qu'attendus, même s'ils donnent des résultats très gratifiants. En outre, le projet suscite beaucoup d'intérêt et de sollicitations dans le public et les médias, ce qui est très positif, mais implique un engagement considérable de la part du personnel scientifique. Enfin, diverses séries ou sous-séries ont été ajoutées au corpus initialement prévu, car elles le complètent très étroitement.

### **Numérisation**

En amont de la numérisation, les archivistes effectuent plusieurs contrôles : classement des dossiers et des pièces, numérotation et pagination, etc. Ils élaborent aussi les fichiers Excel de récolement à l'usage de l'atelier qui se charge de la numérisation ; pour chaque pièce, ils indiquent la cote, la racine de nommage du fichier numérique, le nombre de pages et les remarques particulières pour l'opérateur de numérisation, par exemple dans les cas de documents fragiles ou dont la numérisation pose problème.

En 2025, l'entreprise LambdaData AG, de Weinfelden (TG), a numérisé les documents suivants :

<b>Intitulé</b>	<b>Cote</b>	<b>Fichiers numériques</b>	<b>Boîtes</b>
Procédures criminelles de Delémont (1546 à 1611)	PCrim Dt 1 à 50	510	1
Procédures criminelles d'Erguël (1723-1756)	PCrim E 506 à 642	13'800	16
Procédures criminelles de Laufon-Zwingen (de 1740 à 1745)	PCrim LZ 120	1'475	1
Affaires criminelles de Laufon-Zwingen	LZ 18, 28, 38, 45, 49	4'640	5
Procédures criminelles de Porrentruy (de 1532 à 1757)	PCrim Py II 1 à 142	7'990	11
Directives concernant des personnes possédées du Malin (18 <sup>e</sup> – 17 <sup>e</sup> s.)	A 85/34-17	30	1
Officialité ou tribunal diocésain (sorcellerie, de 1582 à 1589)	A 85/84-6 et -12	80	
	<b>Total</b>	<b>28'525</b>	<b>35</b>

La numérisation s'effectue par prises photographiques, chaque page correspondant à un fichier numérique. Les documents sont numérisés en couleur, à une définition de 300 ppp, au format tif, dont sont dérivés des fichiers jpg pour la consultation en ligne. Les fichiers numériques sont accompagnés des fichiers MD5 correspondants (assurance de l'intégralité des données).

Au vu de la très bonne qualité des fichiers numériques produits les années précédentes, le contrôle qualité s'est effectué par sondages et en référence aux fichiers de récolement fournis au prestataire par les AAEB. Au moment de l'importation des photographies sur la plate-forme de consultation, un contrôle supplémentaire intervient. Le contrôle porte sur l'intégralité et la qualité des données, le détournage, le respect des conventions de nommage.

L'archivage sécurisé et à long terme des documents numérisés est assuré par le Service de l'informatique du Canton du Jura (SDI), dans le cadre du portefeuille de projets de numérisation *Sigma* de l'Office de la culture (voir p. 5). Les fichiers tif réalisés en 2025 occupent 900 Go, qui

viennent s'ajouter au 1.3 To de données hébergées avant 2025. Cela représente au total 72'000 fichiers images, accompagnés des fichiers MD5 correspondants, garants de l'intégrité des données.

### **Développement HTR (reconnaissance automatique des caractères)**

Le **modèle spécifique** développé sur la base de l'écriture du prévôt Henri Farine (rédacteur d'une bonne partie des procès de sorcellerie du début du 17<sup>e</sup> siècle) atteignait un CER (*character error recognition*) de 4,41% (soit 4,41% de caractères mal reconnus) à la fin de l'année 2024. En 2025, la cheffe de projet, Mme Elodie Paupe, est parvenue à le faire descendre à 2.96% en utilisant le *fine-tuning*. Ce résultat est absolument remarquable pour une écriture manuscrite – surtout de cette période. Comme le modèle n'offre plus vraiment de perspective d'amélioration, il ne sera plus développé, mais il permet déjà de traiter de façon optimale les nombreux documents de la main de Farine encore non transcrits. Ces transcriptions ne sont pas prioritaires et seront effectuées au fur et à mesure des besoins des chercheurs et chercheuses.

Le **modèle mixte pour les documents en français des 16<sup>e</sup> et 17<sup>e</sup> siècles** a été créé sur la base de textes de trois officiers bien représentés dans le corpus des procès de sorcellerie. Depuis 2024, ce corpus est enrichi par l'ajout progressif de données produites par d'autres mains très diverses, mais toujours francophones. L'accroissement constant de la masse des données et de la diversité des écritures traitées implique une augmentation du CER, que Mme Paupe parvient à faire baisser avec l'intégration de nouvelles transcriptions corrigées par le conservateur, et au fil des exercices du modèle. Le CER est passé de 8.21% (pour un total de 223 060 mots) en 2024 à 7.84% (pour 292 523 mots) en 2025. Cette amélioration est notable, dans la mesure où l'élargissement de la masse de données et l'ajout de nouvelles mains entraînent un surcroît de la complexité. Naturellement, les résultats sont moins bons pour les écritures peu représentées, ou ajoutées récemment au corpus, que pour celles qui sont plus fréquentes et avec lesquelles le modèle a déjà été entraîné. Nos efforts vont se concentrer sur le développement de ce modèle mixte, qui offre les perspectives les plus prometteuses.

En parallèle, un modèle spécifique pour le 16<sup>e</sup> siècle a été développé. Il présente actuellement un CER de 4.53%, mais cela ne signifie pas qu'il est meilleur que le précédent, dans la mesure où le nombre des mains représentées est plus faible.

Il convient de souligner que **le corpus développé par les AAEB est actuellement absolument unique dans le domaine francophone**, du fait de la diversité des mains, du grand nombre des pages corrigées par un paléographe, et de la période considérée – les autres projets se concentrent souvent sur une époque plus tardive.

**Textes en allemand** : ils sont traités avec le modèle Titan développé par Transkribus et disponible sur sa plate-forme. Les résultats sont bons à très bons, sauf pour les textes très raturés ou d'une écriture vraiment peu lisible ou trop particulière. Rappelons que les textes en allemand sont rédigés en *Kurrentschrift*, une écriture spécifique complexe à déchiffrer, y compris pour les spécialistes germanophones.

## Communication

### Front-end – sites web

Pour rappel, les AAEB ont procédé en 2024 à une refonte complète de leur communication numérique, laquelle repose sur trois éléments principaux : la modernisation du site web principal, la création d'un site dédié aux reproductions numériques et aux transcriptions des documents, et l'interconnexion de ces plateformes avec les répertoires en ligne.

Le nouveau site des AAEB ([www.aueb.ch](http://www.aueb.ch)) a été enrichi de contenus explicatifs sur le projet, avec des liens vers les inventaires en ligne et les documents numérisés. Il propose également plusieurs ressources sur la chasse aux sorcières dans l'ancien Évêché de Bâle, notamment des informations générales, des explications sur les procès, un abécédaire et une liste des victimes de la sorcellerie, qui sont mis à jour au fur et à mesure de l'avancement du projet.

Le second site (<https://app.transkribus.org/fra/sites/aueb>) permet de consulter les documents numérisés, dont certains sont accompagnés de leurs transcriptions générées automatiquement par l'IA (Transkribus), et la plupart du temps corrigés par un archiviste. L'accès aux documents numérisés se fait via le site principal des Archives (onglet « Documents numérisés »), mais aussi par les inventaires descriptifs en ligne (<https://archives-aueb.jura.ch>), pourvus de liens hypertextes très précis (dans la plupart des cas au niveau de chaque document d'archives), comme le montre l'exemple ci-après :

Informations conc. l'identification	
Cote:	B 168/15-8.3
Cote plan d'archivage:	B 168/15-8.3
Titre:	Aveux d'Elise
Période de création:	04/10/1607
Niveau:	Document
Indications sur l'étendue	
Etendue:	4 p.
Description support:	Main : Caspar Pastor
Zone du contenu et de la structure	
Contenu:	<ul style="list-style-type: none"> <li>- Elle a cédé au démon alors qu'elle était en détresse, ne sachant comment nourrir ses orphelins (p. 1).</li> <li>- Son démon disait être "le maistre des estrie qu'il menoit a sa corde" (p. 1). [Estrie signifie sorcière, cf. le no 14.]</li> <li>- Elle dénonce une complice: Marie Thenon (p. 2).</li> </ul>
Disponible en ligne:	<a href="https://app.transkribus.org/sites/aueb/doc/1539212">https://app.transkribus.org/sites/aueb/doc/1539212</a>

Naturellement, le retour aux inventaires depuis les images est assuré par un système similaire.

À la fin de 2025, le site Transkribus des AAEB compte 59'500 pages, dont 4200 sont pourvues d'une transcription (dont environ 2500 au statut Ground Truth, c'est-à-dire qu'elles ont été corrigées par un archiviste – un travail exigeant et chronophage).

## **Médias, conférences et publications**

Le projet *Crimes et châtements* et le thème de la sorcellerie ont rencontré un large écho dans les médias :

- Interview de M. Rebetez par Radio Fréquence Jura (François Comte) : « La justice ne plaisantait pas sous les Princes-Évêques » (annonce de la conférence du 20 janvier).
- TeleBilingue a diffusé trois émissions (du 26 au 28 février) réalisées par Roxane Flamand et consacrées à la chasse aux sorcières dans le Jura bernois : M. Rebetez y présente plusieurs procès conservés aux AAEB et consultables en ligne avec leurs transcriptions.
- Du 14 au 18 juillet, Radio Fréquence Jura a produit une série d'été intitulée « Immersion au cœur des procès de sorcellerie ». M. Rebetez y détaille plusieurs cas à partir de dossiers des AAEB :
  - Une procédure typique : Marie, de Bressaucourt (1613). Fichier audio
  - Le premier procès documenté (1511). Fichier audio
  - Jacques Couchant exécuté en 1594. Fichier audio
  - Le phénomène particulier des possessions. Fichier audio
  - La dernière chasse aux sorcières en Erguël. Fichier audio
- Le journal Le Temps a aussi consacré une série d'été (du 4 au 8 août) aux dossiers mis en ligne des AAEB : « Les sorcières de l'Arc jurassien et leurs liens avec le diable : une plongée dans les archives de la justice », par Philippe Simon.
- France 3 Alsace (Rodolphe Augier et Bernard Stemmer) a tourné un reportage TV : « Sorcellerie. Numérisation des archives de l'ancien Evêché de Bâle » (18 décembre). Le reportage est accompagné d'un article de Leslie Larcher : « "Les bûchers ne sont que la partie émergée de l'iceberg" : des archives révèlent trois siècles de chasse aux sorcières » (22 décembre).

Par ailleurs, le personnel a rédigé diverses contributions et donné des conférences en lien avec *Crimes et châtements* (voir p. 17 à 20).

## **Dons et acquisitions**

Les AAEB n'ont pas reçu de documents en 2025, elles n'en ont pas acquis non plus.

## **Bibliothèque**

La bibliothèque des Archives fait partie du Réseau des bibliothèques neuchâteloises et jurassiennes. Elle est affiliée à la fondation RERO+, une plate-forme de services bibliothéconomiques dont sont membres de nombreuses bibliothèques (publiques, scolaires, patrimoniales et spécialisées) des Cantons du Jura, de Neuchâtel, du Valais et de Fribourg. Elle a enregistré 92 nouveaux livres, brochures ou revues en 2025 (2024 : 103), dont 32 par dons (2024 : 51). Les nouvelles acquisitions figurant déjà dans RERO ont été cataloguées par le personnel des AAEB, tandis que le travail de création de notices originales a été confié à la Bibliothèque cantonale jurassienne.

## **Chercheurs**

### ***Consultations en salle de lecture***

La salle de lecture, offrant 10 places de travail, est ouverte du lundi matin au jeudi après-midi (non-stop le mardi à midi), et le matin du premier samedi du mois (sur inscription). En raison du congé maladie de M. Bregnard (du 4 mars au 28 mai), l'horaire a été adapté comme suit : fermeture le lundi, en plus de la fermeture déjà en vigueur du vendredi (de mars à mai) ; suppression de l'ouverture du samedi sur inscription, de mars à août.

En 2025, 120 chercheurs (2024 : 101) ont travaillé aux AAEB, effectuant un total de 538 visites (2024 : 370) et consultant 1104 unités archivistiques (2024 : 1091) (sans compter les livres et brochures provenant de la bibliothèque).

Les principaux thèmes des recherches menées en 2025 sont les suivants :

- Histoire politique et institutionnelle (16)
- Histoire économique et sociale (10)
- Histoire locale (20)
- Histoire régionale (9)
- Histoire religieuse, histoire des paroisses (11)
- Archéologie, histoire de l'art, architecture (8)
- Généalogie, histoire des familles, biographies, héraldique (30)
- Paléographie et sciences auxiliaires (16).

Certains chercheurs profitent de la possibilité qui leur est offerte de consulter aux AAEB des documents provenant des Archives de la Bourgeoisie de Porrentruy, souvent complémentaires à nos propres fonds. À l'inverse, des chercheurs à mobilité réduite peuvent consulter des documents des AAEB dans la salle de lecture de la Bibliothèque et des Archives cantonales jurassiennes, pourvue d'un accès par ascenseur.

### ***Consultations en ligne***

Les AAEB disposent de trois sites web différents (voir p. 9) :

- site principal : [www.aaeb.ch](http://www.aaeb.ch) ;
- inventaires en ligne : [Query](#) ;
- documents en ligne : [Transkribus](#).

Pour l'instant, les deux dernières plateformes n'offrent pas la possibilité d'obtenir des statistiques de fréquentation.

Selon les données de Google Analytics, le site [www.aaeb.ch](http://www.aaeb.ch) a enregistré, du 1<sup>er</sup> janvier au 31 décembre 2025 :

- 3'200 utilisateurs actifs
- 5'650 sessions
- 25'000 pages vues.

Le taux d'engagement est élevé : 3'904 sessions engagées ont été comptabilisées, soit un taux de 69,17 %, avec une durée moyenne de 1 minute 46 secondes. Ces indicateurs témoignent d'un usage réel et soutenu du site, la majorité des visiteurs interagissant de manière significative avec les contenus (c'est le principe des sessions dites « engagées »). Le trafic provient principalement de la recherche organique (via des moteurs de recherche habituels, 45,5 %) et des accès directs (36,9 %), complétés par une part plus limitée de sites référents (14,2 %) qui peut être un indice de trafic technique ou automatisé. Cette répartition souligne à la fois la bonne visibilité du site et l'existence d'un public fidèle.

Les pages liées au projet *Crimes et châtiments* ont été particulièrement visitées. En effet, si l'on fait abstraction de la page d'accueil, les 3 pages les plus vues en français relèvent du projet et sont, dans l'ordre :

- base de données des sorcières
- description et objectifs du projet
- sorcellerie dans l'Évêché de Bâle.

Les pages correspondantes en allemand sont aussi les plus vues du site dans cette langue.

### ***Renseignements scientifiques***

Les archivistes ont répondu à des demandes de renseignements par 131 lettres ou courriels (2024 : 126). Les renseignements transmis par téléphone ne sont pas pris en compte.

## **Recherches**

### ***Éditions de documents***

Les membres du Cercle généalogique de l'ancien Évêché de Bâle continuent le travail de relevé systématique des registres d'état civil de la période française pour le Jura et le Jura bernois ; les résultats, complétés par les dépouillements des registres paroissiaux, sont disponibles en ligne ([www.cgaeb.ch](http://www.cgaeb.ch), rubrique « ExpoActes ») et peuvent être consultés par nos chercheurs sur l'ordinateur de la salle de lecture. Il s'agit d'un travail de longue haleine, entrepris depuis un certain temps, et qui durera encore plusieurs années. Par ailleurs, Laetitia Macler, de l'association *À la rencontre de vos ancêtres*, a poursuivi sa transcription dans un tableur Excel du répertoire détaillé manuscrit des dossiers de l'Ordre judiciaire (testaments, inventaires et partages...). À terme, il est prévu d'intégrer ce répertoire dans la base de données de nos inventaires en ligne.

### ***Divers travaux achevés ou recherches en cours***

La liste des parutions des archivistes des AAEB se trouve plus loin, sous le titre *Publications des archivistes*. On ne signalera ici que certains des travaux des chercheurs, parmi les plus significatifs :

- Emmanuel Abetel et Jean-René Quenet mènent des recherches sur l'ancien caveau des princes-évêques de Bâle au collège des Jésuites à Porrentruy.
- Tanguy Ackermann, *Jacques-Christophe Rengger (1701-1785), un bourgeois de Bienne à la cour de Son Altesse, l'Évêque de Bâle, prince du Saint-Empire. Analyse de sources* (travail de séminaire de master, Université de Fribourg, nov. 2025).

- Gilles Banderier, « Une copie manuscrite inconnue du Discours sur les sciences et les arts », dans *Revue d'Histoire littéraire de la France*, 125<sup>e</sup> année, n° 3, 2025 – 3, p. 707-709 (la copie en question est conservée dans le Fonds Xavier Kohler des AAEB, sous la cote FK 35-3).
- Gilliane Barthe, *Le corps jugé. Procès de sorcellerie de l'Évêché de Bâle au XVII<sup>e</sup> siècle*, Neuchâtel et Porrentruy, 2025 (avec édition de plusieurs documents conservés dans la série « Sorcellerie »). Ce livre est l'édition du mémoire de master que Mme Barthe a soutenu en 2022 à l'Université de Neuchâtel. Elle a aussi assuré le commissariat de l'exposition du Musée de St-Imier consacrée à la chasse aux sorcières (voir *Expositions, reproductions*, p. 17 du présent *Rapport*).
- Emmanuel Berger mène des recherches sur les jurys populaires (1792-1815) dans les départements annexés par la France, dont celui du Mont-Terrible ; il s'intéresse également au sort des gardiens, jugés pour avoir laissé des prisonniers s'évader.
- La commission « Heimatkunde Laufen » (à laquelle appartient Linard Candreia, membre du Conseil de fondation des AAEB) a publié une monographie historique sur la localité : *Laufen*, éditée à Liestal. Par ailleurs, M. Candreia prépare un livre sur les Troubles du pays (1726-1740), en particulier dans le Laufonnais (Hans Tschäni). Il est prévu une publication en allemand et une traduction française.
- Cédric Chambru, Simon Hediger, Jakob Metzler et Ulrich Woitek étudient le développement économique et les niveaux de vie en Suisse entre 1750 et 1850 dans le cadre du projet FNS *Measuring Economic Growth and Welfare in 19th Century Switzerland*, Université de Zurich (voir la version provisoire de leurs résultats, publiée mais non encore validée par les pairs, « The Height of Swiss Mercenaries, c. 1725 – c. 1865 », sous <https://doi.org/10.5167/uzh-278710>).
- Pierre-Yves Donzé s'intéresse à l'origine de l'industrie horlogère dans le canton du Jura (dans le cadre plus vaste de ses recherches sur l'histoire de l'horlogerie suisse).
- Nathalie Duplain Michel, « Émigré ou prêtre réfractaire ? Notes sur le dossier d'émigré de Jean-Pierre Blanchard (1762-1824) conservé aux Archives nationales françaises », dans *Actes de la Société jurassienne d'émulation. Année 2024*, 2025, p. 145-166.
- Christophe Gerber, Christiane Kissling, « Court, Mévilier... et soudain l'église réapparut ! », dans *Archéologie bernoise. Annuaire du Service archéologique du canton de Berne*, 2025, p. 62-67.
- Yannick Gerber, *Der Inzest der Geschwister Cueni. Dialektik von Handlungsspielraum und Zwang in der fürstbischöflichen Herrschaft Zwingen, 1747–1754* (travail de séminaire, Université de Bâle, à partir du dossier 138 des procédures criminelles de Laufon-Zwingen).
- Ulrich Guggerli effectue des recherches sur les délimitations de frontières entre l'Évêché de Bâle et le Comté de Neuchâtel.
- Michel Hauser, « Jalons d'histoire locale : le martinet de Courtemautruy », dans *L'Hôtâ. Revue de l'ASPRUJ*, 2025, p. 52-57 (avec reproduction de plans conservés aux AAEB). Par ailleurs, M. Hauser s'intéresse aux artisans régionaux et à leur production, en particulier sur la base des pièces justificatives des Comptes de la Cour.
- Christophe Heizmann, Marc Lambelet et Laetitia Macler mènent des recherches généalogiques (notamment sur les familles Quiquerez, Seuret, Stockmar), dans le cadre du futur salon « Fontenais généalogie 2026 ».

- Hanspeter Jecker, « Die Anfänge der Zuwanderung von Berner Täufern in den Jura im frühen 18. Jahrhundert. Eine erste Bestandesaufnahme », dans *Mennonitica helvetica*, 2025, p. 72-107.
- Leo Mader, *Statussicherung ohne Krone. Zur Ökonomie der doppelten Distinktion als Prinzip frühneuzeitlicher Statussicherung* (travail de séminaire de l'Institut d'histoire de l'Université de Berne, avec comme source principale le testament de l'évêque Guillaume Rinck de Baldenstein, du 14 février 1610, conservé dans la série Chartes).
- Laurence Marti (avec la collaboration d'Angéline Rais), *La Bible de Moutier-Grandval : sur les traces d'un chef-d'œuvre*, Delémont et Genève, 2025 (catalogue de l'exposition « Sur les traces d'un chef-d'œuvre : la Bible de Moutier-Grandval », Musée jurassien d'art et d'histoire, Delémont, 8 mars - 8 juin 2025).
- Arnaud Meilland, « Le traitement intellectuel des archives anciennes (grosso modo antérieures à 1850). État des lieux en Suisse romande, réflexion et perspectives », dans *Sciences de l'information : théorie, méthode et pratique*, vol. 9, Berne, 2025, p. 161-202 (interviews de neuf responsables d'Archives et de Bibliothèques, dont M. Rebetz).
- Agnès et Pierre Meistermann, *L'église Saint Jacques de Walbach*, Walbach, 2025.
- Martin Nicoulin étudie les actes des procès contre les paysans impliqués dans les Troubles du pays des années 1730-1740.
- Jean-Claude Prince, *Soulce (968-1900). Chronique d'un village du bout du monde*, Neuchâtel, 2025.
- Lorena Schwabe, *Possessions, sortilèges et sabbat : le procès de sorcellerie B 168/19-28 des Archives de l'ancien Évêché de Bâle* (édition de documents de ce procès, dans le cadre d'un séminaire de master, Université de Neuchâtel, à soutenir en 2026).
- Céline Spack a été mandatée par la Bourgeoisie de Plagne pour mener des recherches sur l'histoire de la localité. Les résultats sont publiés sur le site web de la Bourgeoisie (<https://bourgeoisieplagne.ch/histoire/>).
- Raoul Voirol, *Tramelan, ses lieux-dits*, 2 volumes, Bienne, 2025.
- Hanna Walsdorf, professeure à l'Université de Bâle, mène un projet de recherche consacré à la fonction et au caractère de la danse lors du sabbat des sorcières (approche via les dossiers de sorcellerie).
- Daniel Watkins mène un projet qui examine la manière dont la religion a motivé la migration à travers la frontière franco-suisse pendant la période révolutionnaire ; cela débouchera sur un livre dont le titre provisoire est *Revolutionary Borderland: Religion and Migration Along the French-Swiss Border, 1789–1804*.

### **Mémoires et thèses en cours**

Nous signalons aussi ici certains travaux qui ne portent que secondairement sur des fonds conservés aux AAEB, mais dont la mention peut intéresser d'autres chercheurs ou étudiants :

- Jean-Michel Blanchot, *La géographie mariale de la Vierge noire d'Einsiedeln : diffusion, stratégies et formes d'une dévotion de combat dans les diocèses lorrains, alsaciens, bisontin et savoyards (16<sup>e</sup>-19<sup>e</sup> siècles)* (thèse, Université de Lyon 2).
- Simone Briano, *Analisi e descrizione dei manoscritti del Roman d'Alexandre di Alexandre de Paris* (doctorat en philologie, université de Bologne) ; les AAEB conservent le fragment d'un manuscrit sous la cote J 93-11.

- Laura Glöckler, « *S'ensuit le procez criminel et confession faittes [...]* » – Hexenprozesse als Praktiken frühneuzeitlicher Raumproduktion in ausgewählten Herrschaftsräumen des ehemaligen Fürstbistums Basel (1511-1741) (thèse, Université de Fribourg).
- Markus Jost, *La noblesse et les dissidents religieux : les maisons de Liechtenstein et de Ribeaupierre et les anabaptistes aux XVI<sup>e</sup> et XVII<sup>e</sup> siècles* (thèse, Université de Strasbourg).
- Veronika Kanf, *Les débuts des missions populaires en Suisse du 16<sup>e</sup> au 18<sup>e</sup> siècle* (titre de travail de sa thèse, Université de Lucerne).
- Corina Liebi, *Finanzielle Verwaltungspraktiken hochstiftischer Territorien im spätmittelalterlichen Reich. Das Finanz- und Rechnungswesen der Bamberger Fürstbischöfe im Vergleich (ca. 1390–1522)* (thèse, Université de Berne).
- Élodie Paupe, *Édition, traduction et commentaire des vies d'Imier, d'Ursanne et de Germain* (titre provisoire, thèse, Université de Neuchâtel).
- Camille Rivoire, *Edition critique du Mystère de la Passion de Jésus-Christ, ms. Naf 28471* (thèse, Université de Toulon).
- Nicolas Rogger, *Die Kapuziner der schweizerischen Ordensprovinz. Zwischen franziskanischer Armut und weltlicher Ökonomie (16.-18. Jahrhundert)* (thèse, Université de Berne).
- Julie Rothenbühler, *Le lexique régional de la construction des bâtiments dans le massif du Jura : Entre Nozeroy et Saint-Hippolyte, le Val-de-Ruz et le district de Porrentruy* (thèse, Université de Neuchâtel).
- Olivier Silberstein, *La fabrique de la sorcière. Analyse des procès du comté de Neuchâtel à la lumière des confessions forcées (XV<sup>e</sup>-XVII<sup>e</sup> siècle)* (thèse, Université de Neuchâtel).
- Andrea Antonio Verardi travaille sur le *Liber Pontificalis*, dont il étudie la diffusion au 10<sup>e</sup> siècle (les AAEB en conservent deux fragments sous la cote Divers 2).

### **Mémoires et thèses achevés**

- Aisha Hamann, *Barocke Inkarnate der Gebrüder Breton. Übersicht über die erste Generation der Werkstatt Breton und deren Werke sowie eine kunsttechnologische Untersuchung zweier Inkarnate aus dem Retabel in Boncourt (JU) 1721-1730* (thèse de master, Haute Ecole des Arts de Berne, HKB).
- Jordan Monbaron, *Crimes de sang et justice dans la Seigneurie d'Erguël (1700-1750)* (mémoire de master, Université de Neuchâtel).

### **Visites**

Les thèmes traités varient selon les intérêts et les demandes des groupes concernés. Les visites se font en français ou, parfois, en allemand. Nous avons accueilli les groupes suivants en 2025 :

- 13 mars : membres du service des Monuments historiques du Canton de Berne, emmenés par M. René Koelliker
- 14 avril : groupe d'enseignants «Fachschaft Deutsch und Geschichte» du Gymnase de Laufental-Thierstein
- 17 juin : délégation ecclésiastique du diocèse de Bâle.

### Colloques, cours et conférences

- Conférence de M. Rebetez : « Ivrognes, adultères et autres criminels. Les formes de la répression judiciaire à Porrentruy aux 16<sup>e</sup> et 17<sup>e</sup> siècle », dans le cadre de la formation des guides de Delémont et de Porrentruy proposée par l'Université populaire jurassienne (Porrentruy, aula du collège du Banné, 20 janvier).
- Présentation par M. Rebetez du thème des femmes et de la chasse aux sorcières, dans le cadre du programme culturel de *La Marmite* (Infoquartier Mâche, 6 février).
- Présentation de M. Rebetez : « La chasse aux sorcières dans le Jura : échanges sur un phénomène tragique et fascinant », dans le cadre du cycle des cafés-réseau organisé par la Délégation à l'égalité entre femmes et hommes de la RCJU (Delémont, Campus Strate J, 18 février).
- Conférence de M. Rebetez, « Un squelette baladeur ou les aventures des reliques de saint Germain de Moutier-Grandval », dans le cadre des « Temps forts » accompagnant l'exposition *La Bible de Moutier-Grandval* au Musée jurassien d'Art et d'Histoire (Delémont, FARB, 16 mars).
- Conférence de M. Rebetez, « Une Tête de moine au lait de chèvre ? Histoire d'un fromage devenu identitaire », dans le cadre du cycle d'activités proposées par la Bibliothèque Cantonale jurassienne lors du Biblioweekend (Porrentruy, Espace Renfer, 5 avril).
- Conférence de M. Rebetez, « "*Sanctus Germanus et Randoaldus veri hujus libri possessores...*" : les chanoines de Moutier-Grandval du 16<sup>e</sup> siècle ont-ils considéré la Bible de Moutier-Grandval comme un élément identitaire de leur chapitre ? », lors du Colloque international *Sur les traces de la « Bible de Moutier-Grandval »* organisé par Mémoires d'Ici en collaboration avec le Département des Langues et Littératures françaises et latines médiévales de l'Université de Genève (Tramelan, CIP, 10 mai).
- Conférence de M. Rebetez, « La dernière chasse aux sorcières en Erguël (1706-1710) : une tragédie à l'interprétation complexe », dans le cadre du programme d'animation autour de l'exposition du Musée de St-Imier (St-Imier, Centre culturel, 10 septembre).
- Conférence de M. Rebetez, « Meurtre au château ! Auguste Quiquerez, un faussaire passionnant... », sur l'invitation de l'Association du Sentier Quiquerez de Delémont (Delémont, salle de la Tête de mine, 17 septembre).
- Présentation en ligne par Mme Elodie Paupe et M. Rebetez, « Un projet HTR : *Crimes et châtiments*, dans le cadre du cours de formation continue « L'IA dans les archives d'entreprise » proposé par le Groupe de travail Archives d'entreprises privées de l'Association suisse des archivistes (2 octobre).
- Conférence de M. Rebetez, « La charte de franchise de Bienne de 1275 : quel contenu et quels effets ? », lors des manifestations organisées par la Chancellerie et les Archives municipales à l'occasion du 750<sup>e</sup> anniversaire des franchises de la ville (Bienne, Salle du Conseil, 28 novembre).

### **Publications des archivistes**

Jean-Claude Rebetez a rédigé l'avant-propos au livre de Gilliane Barthe, *Le corps jugé. Procès de sorcellerie de l'Évêché de Bâle au XVII<sup>e</sup> siècle*, Neuchâtel et Porrentruy, 2025.

Jean-Claude Rebetez, « Crimes et châtements : un projet pionnier pour les procès criminels », dans *Arbido* (revue spécialisée suisse pour les archives, les bibliothèques et la documentation), 2025/1, *Matérialité des archives* ([publication](#) en avril, consultable on line).

Simon Gabay, Tobias Hodel, Ronald Sluijter, Élodie Paupe, Jean-Claude Rebetez, et al., "Transcribing Western modern manuscripts (1500-2020)", DH 2025 - Digital Humanities conference, Alliance of Digital Humanities Organizations (ADHO), Lisbonne, juillet 2025, <https://hal.science/hal-05063299v1>.

« Lire avant de faire lire. Réflexions philologiques sur la reconnaissance automatique de texte pour les manuscrits modernes français » (Simon Gabay, Ariane Pinche, Peter Nahon, Alix Chagué, Pauline Jacsont, Élodie Paupe, Jean-Claude Rebetez, Maxime Humeau, Christine Payot, Thibault Maillard, Yvan Jauregui, Elina Leblanc et Loraine Chappuis), dans *Humanités numériques* 12/2025 (<https://doi.org/10.4000/15ick>).

Damien Bregnard, « Métiers de l'horlogerie en Erguël à l'époque de Napoléon : une administration française avide de statistiques », dans *Généalogie jurassienne* (bulletin du Cercle généalogique de l'ancien Évêché de Bâle), janvier 2025.

En outre, les AAEB ont diffusé une *Lettre d'information* : « Abécédaire de la sorcellerie. Nouvelles notices », envoyée par courriel le 29 septembre aux personnes abonnées.

### **Expositions, reproductions**

Pour l'exposition du Musée de Saint-Imier intitulée « Au corps des procès de sorcellerie d'Erguël et de l'ancien Évêché de Bâle » (du 27 février au 26 octobre), les AAEB ont prêté quatre documents des XVI<sup>e</sup> et XVII<sup>e</sup> siècles (deux cahiers d'interrogatoires de présumées sorcières, une information levée contre une autre victime et les dépositions de témoins au sujet de personnes suspectes).

Les AAEB ont aussi prêté une liste de reliques d'environ 1560, un inventaire de 1596 et la copie de la *Vita* de saint Germain de 1703 (cotes A 55/12 et 47a) au Musée jurassien d'art et d'histoire, présentés dans l'exposition consacrée à la Bible de Moutier-Grandval (du 8 mars au 8 juin).

Pour l'exposition « Hospitalia. Splendeurs de l'Hôtel-Dieu » du Musée de l'Hôtel-Dieu de Porrentruy (du 15 mars au 31 août), les AAEB ont prêté le cahier des comptes de l'hôpital, qui documente en particulier la construction du nouvel hôpital bourgeois au XVIII<sup>e</sup> siècle (cote FK 80-3).

Enfin, les AAEB ont autorisé la reproduction en 3D de sceaux de la famille noble d'Asuel du XIII<sup>e</sup> siècle (série Chartes) pour l'exposition permanente du Musée CRAC | La Caquerelle | Les Rangiers | Aire Culturelle.

### **Autres activités**

Les archivistes ont représenté les AAEB à l'occasion de plusieurs vernissages et manifestations publiques :

- 27 février : vernissage de l'exposition du Musée de St-Imier « Au corps des procès de sorcellerie d'Erguël et de l'ancien Evêché de Bâle », exposition organisée avec la coopération des AAEB (M. Rebetez était invité à présenter le projet *Crimes et châtements* aux personnes et autorités présentes).
- 8 mars : vernissage de l'exposition « La Bible de Moutier-Grandval » présentée au Musée jurassien d'art et d'histoire à Delémont.
- 11 mars : vernissage de l'exposition « Hospitalia » consacrée aux hôtels-dieu, Musée de l'Hôtel-Dieu de Porrentruy.
- 21 mars : inauguration des nouveaux locaux de Mémoires d'Ici à St-Imier.
- 23 août : Table ronde à Sonceboz organisée par le Cercle d'Etudes historiques de la SJE, « Nouveaux regards sur l'histoire des procès de sorcellerie ».
- 25 septembre : MM. Rebetez et Bregnard ont représenté les Archives lors de la cérémonie destinée à fêter les 20 ans du DIJU (Dictionnaire du Jura en ligne, [www.diju.ch](http://www.diju.ch)).

### **Médias**

Les médias ont, comme chaque année, rendu compte des activités des AAEB ou sollicité les archivistes sur des thèmes divers. Le projet *Crimes et châtements* a été largement suivi (voir p. 10), mais d'autres événements culturels ont suscité l'intérêt médiatique, à commencer par la venue de la Bible de Moutier-Grandval dans le Jura :

- Du 17 au 22 février : série consacrée par *Le Quotidien jurassien* à la Bible de Moutier-Grandval, avec entre autres des interviews de Jean-Claude Rebetez par Daniel Fleury.
- 23 mars : interview de M. Rebetez par Thomas Berberat, de RFJ, sur saint Germain et son « squelette baladeur ».
- Avril : interview de M. Rebetez par Daniel Fleury, du Quotidien jurassien, sur la Bible de Moutier-Grandval.
- 29 avril : interview de M. Rebetez par Adrien Bordone de Radio Jura Bernois (RJB), sur l'histoire mouvementée des reliques de saint Germain. L'émission a été diffusée le 31 mai sur RJB (version courte) et le 3 juin sur [www.respirations.ch](http://www.respirations.ch) (version longue).

Enfin, d'autres sujets en lien avec les fonds des AAEB ont aussi été abordés :

- 17 février : « Quand la ville de Porrentruy était chef-lieu du Département du Mont-Terrible », article de Josué Merçay, du *Quotidien jurassien*, avec interview de Damien Bregnard.
- 7 octobre : « Archives de l'ancien Evêché de Bâle. Quand les Jurassiens étaient appelés sous les drapeaux », article de Josué Merçay, du *Quotidien jurassien*, avec interview de Damien Bregnard (en lien avec le projet d'*Histoire militaire du Jura et du Jura bernois*, tome 4).
- 12 décembre : « Fondez ces cloches qu'on ne saurait sonner », article de Colombe Ackermann, du *Quotidien jurassien*, sur la réquisition des cloches dans le Département du Mont-Terrible en 1793, avec interview de Damien Bregnard.

### **Conclusion**

En 2025 comme en 2024, *Crimes et châtements* a été au centre de nos travaux. Le présent *Rapport annuel* confirme le grand intérêt que le projet suscite chez nos collègues, les chercheurs et chercheuses, ainsi qu'auprès du public et des médias. Cela explique que les archivistes ont été très sollicités pour donner des cours, des conférences ou des interviews sur les thématiques mises en valeur par *Crimes et châtements*.

Un autre motif de satisfaction consiste dans la progression, par rapport à 2024, des chiffres de fréquentation et de consultation des archives en salle de lecture. Certes, ces chiffres dépendent des travaux en cours et sont donc très variables d'une année à l'autre. Mais la tendance est d'autant plus encourageante qu'il faut y ajouter tous les chercheurs et chercheuses qui consultent les répertoires, reproductions et transcriptions en ligne, sans venir du tout en salle de lecture. Nous ne les connaissons pas et n'en savons pas le nombre, mais tout indique que nos ressources en ligne sont utilisées aussi par de nombreuses personnes dont nous ignorons jusqu'à l'existence – sauf quand le hasard nous les fait connaître. Ainsi, cette dynamique confirme la pertinence de nos orientations et nous encourage à poursuivre nos efforts en matière de valorisation et d'accessibilité des fonds.

**FONDATION DES ARCHIVES DE L'ANCIEN ÉVÊCHÉ DE BÂLE (AAEB)**

---

**HORAIRE**

Lundi, mercredi et jeudi	de 8 h 15 à 12 h 00 de 13 h 30 à 17 h 30
Mardi	ouverture non-stop de 8 h 15 à 17 h 30
Samedi	de 9 h 00 à 12 h 00 (le 1 <sup>er</sup> samedi du mois, sur demande)

**ADRESSE**

Hôtel de Gléresse  
10, rue des Annonciades  
CH - 2900 Porrentruy

tél. + 41(0)32 466 32 43  
[www.aaeb.ch](http://www.aaeb.ch)  
[info.archives@aaeb.ch](mailto:info.archives@aaeb.ch)