

TABLE DES MATIÈRES  
FONDATION DES ARCHIVES DE L'ANCIEN ÉVÊCHÉ DE  
BÂLE  
RAPPORT ANNUEL 2008

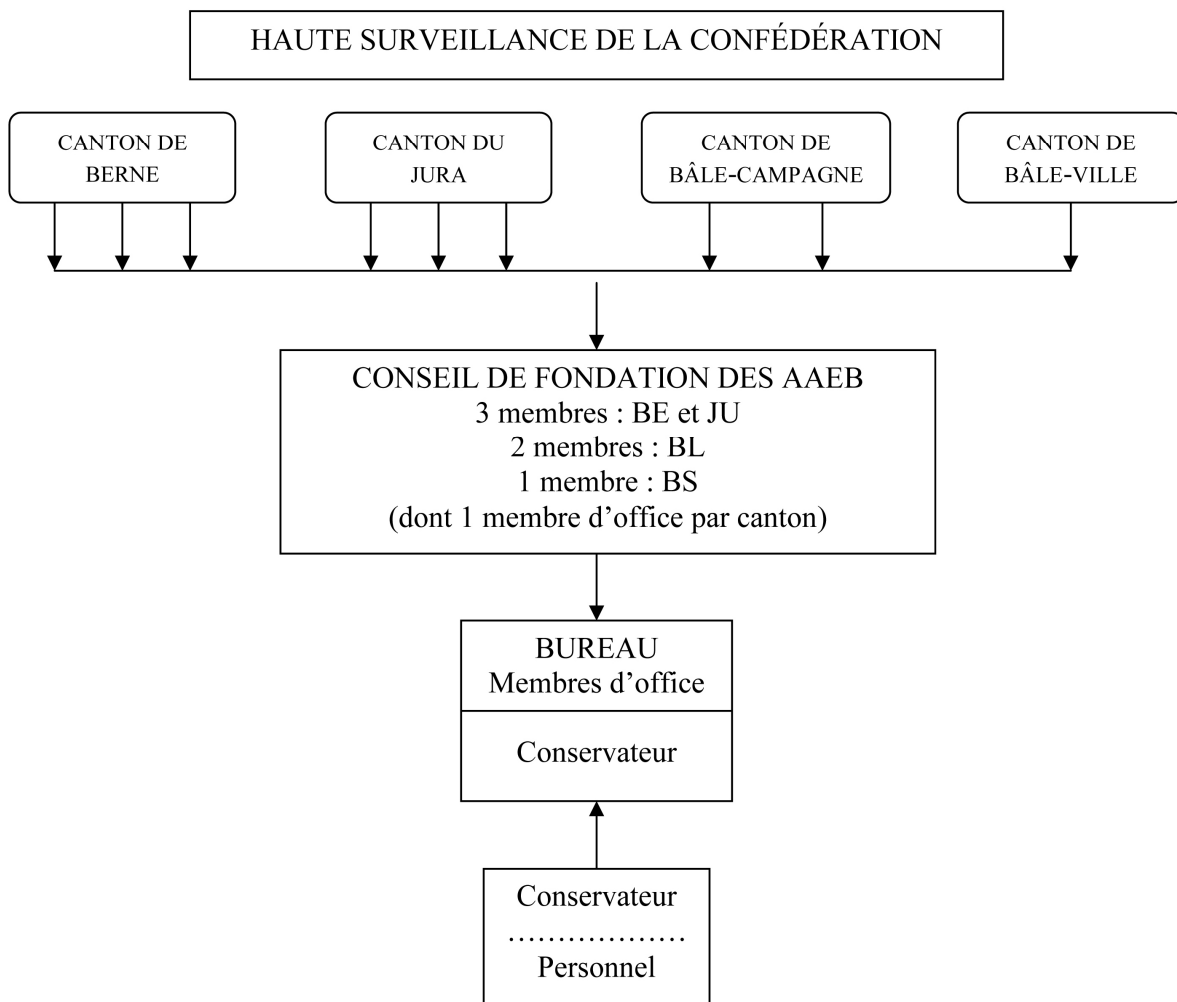
Organigramme	p.	2
Introduction	p.	3
Conseil de fondation	p.	4
Personnel	p.	4
Locaux et équipement	p.	6
Bibliothèque	p.	6
Mesures de conservation	p.	7
Dons	p.	8
Chercheurs	p.	8
Recherches	p.	9
Visites	p.	13
Autres activités	p.	14
Publications	p.	15
Cours et conférences	p.	15
Expositions, reproductions	p.	15
Médias	p.	17
Conclusion	p.	17

LA SÉRIE B DES ARCHIVES DE L'ANCIEN ÉVÊCHÉ DE BÂLE  
CADRE DE CLASSEMENT COMMENTÉ

Rubriques de la Série B	p.	19
Glossaire	p.	39

## La Fondation des AAEB

La Fondation des Archives de l'ancien Évêché de Bâle a été créée en 1985 par les Cantons de Berne et du Jura, qui lui ont cédé leurs droits sur les archives de l'espace territorial de l'ancien Évêché de Bâle. Les Cantons de Bâle-Campagne et Bâle-Ville sont entrés dans la Fondation respectivement en 1997 et 2008. Chaque canton nomme des représentants au Conseil de fondation et verse une subvention au prorata de leur nombre. Les AAEB sont donc une institution de droit privé en charge d'archives publiques.



Acte de fondation du 20.06.1985

Séance constitutive du Conseil de fondation du 20.06.1985

Acte de fondation modifié du 20.09.1996

Acte de fondation modifié du 12.09.2007

# FONDATION DES ARCHIVES DE L'ANCIEN ÉVÊCHÉ DE BÂLE RAPPORT ANNUEL 2008

## Introduction

À partir du 1<sup>er</sup> janvier 2008, l'adhésion du Canton de Bâle-Ville à la Fondation des AAEB est entrée en vigueur (voir notre *Rapport annuel 2007*). Cet élargissement historique de la Fondation s'est réalisé au mieux, et la représentante du Canton de Bâle-Ville, Mme Esther Baur, archiviste de l'État, a participé aux séances du Bureau et du Conseil de Fondation. Le Conseil a du reste décidé de marquer l'évènement en mettant à disposition des chercheurs alémaniques une version allemande du site Internet des AAEB, réalisée au début 2009, dans le cadre du remodelage dudit site ([www.aaeb.ch](http://www.aaeb.ch)).

Un autre élément majeur de l'année 2008 a été l'achèvement d'un travail très lourd et coûteux (mais très utile !), à savoir le rétrocatalogage informatique de la bibliothèque. Dorénavant, l'ensemble des ouvrages fait l'objet de notices dans le catalogue informatisé du Réseau des Bibliothèques de Suisse occidentale (RERO) – à l'exception des volumes de la Bibliothèque Kohler, un fonds spécifique pour lequel le Conseil a décidé de trouver une solution ad hoc de mise en valeur. Lancé en 2004, le projet d'informatisation du catalogue de bibliothèque aura duré quatre ans, mobilisé un temps considérable et nécessité des investissements extraordinaires d'un montant total de Fr. 31'500.- (voir nos *Rapports annuels 2004* et suivants, ainsi que les p. 6-7 du présent *Rapport*).

L'année 2008 a aussi été celle du lancement de réflexions stratégiques sur les projets et les priorités de travail à moyen et à long terme pour les AAEB. Cette réflexion se poursuit, mais le Conseil de Fondation a d'ores et déjà décidé d'ouvrir un nouveau grand chantier destiné à la

mise en valeur de nos fonds d'archives : il s'agit de l'informatisation des répertoires d'archives. Le but est de transférer le contenu de nos inventaires dactylographiés dans un logiciel de description d'archives et de gestion des instruments de recherche, afin d'en permettre la consultation et des interrogations spécifiques via Internet. Ce projet améliorera énormément le confort des chercheurs et favorisera le rayonnement des AAEB. Toutefois, il s'agit évidemment d'un travail de longue haleine, qui nécessitera des moyens importants.

### **Conseil de fondation**

Les membres du Conseil de fondation étaient les suivants en 2008 :

- Élisabeth Baume-Schneider, ministre (JU)
- Esther Baur, archiviste de l'État de Bâle-Ville, membre d'office (BS)
- Michel Hauser, chef de l'Office de la culture (JU), membre d'office
- Catherine Krüttli, responsable de « Mémoires d'Ici » (BE)
- Peter Martig, archiviste de l'État de Berne, membre d'office (BE)
- Jean-Claude Montavon, vice-chancelier (JU)
- Regula Nebiker, archiviste de l'État de Bâle-Campagne, membre d'office (BL)
- Robert Piller, ancien député au Grand Conseil de Bâle-Campagne (BL)
- Jean-Jacques Schumacher, membre du Conseil du Jura bernois (BE).

Le Conseil s'est réuni en séance les 16 mai et 21 novembre 2008. La Fondation a été présidée par M. Michel Hauser.

### **Personnel**

Conservateur :	Jean-Claude Rebetez
Archiviste adjoint :	Damien Bregnard
Secrétaire (poste à 50%) :	Danielle Choulat

Bibliothécaire : Hélène Gagnat, mandataire engagée à 80% du 21 juillet au 24 octobre (voir *Bibliothèque*)

### ***Comités, groupes de travail***

M. Rebetez est membre du comité de la Société d'histoire de la Suisse romande et président de la Section de Porrentruy de la Société jurassienne d'Émulation (SJE). Il participe aux séances du groupe de travail réunissant des représentants de l'Institut d'histoire de l'Université de Bâle et de divers Services d'archives de la Suisse du Nord-Ouest pour définir le contenu des enseignements du module AMT (Archives/Médias/Théories) proposés aux étudiants.

M. Bregnard est membre du bureau du Cercle d'études historiques et de la Commission d'édition des Actes de la SJE, ainsi que de la Commission de coordination des bibliothèques jurassiennes.

MM. Rebetez et Bregnard ont en outre participé à des groupes de réflexion sur la refonte du contenu de l'exposition permanente du Musée jurassien d'art et d'histoire, à Delémont. Enfin, MM. Rebetez et Bregnard se sont rendus à Mulhouse pour une séance de travail à l'Université de Haute-Alsace avec Mme la professeure Odile Kammerer et M. Jean-Philippe Droux, cartographe, en charge de l'Atlas historique de l'Alsace, en vue d'évaluer les possibilités de collaboration.

### ***Formation***

M. Bregnard a suivi un cours d'indexation matières dispensé par Mme Raymonde Wicky, coordinatrice matières pour le Réseau des bibliothèques neuchâteloises et jurassiennes (RBNJ, Neuchâtel, 29 avril).

Mme Nathalie Jolissaint, coordinatrice RBNJ pour la Bibliothèque cantonale jurassienne, a formé Mme Choulat et M. Bregnard à l'utilisation du logiciel de bibliothèque EasyPump, qui permet d'importer des notices bibliographiques depuis d'autres catalogues en ligne que RERO (20 mai).

MM. Rebetez et Bregnard ont assisté à la journée de formation organisée par l'Association des Archivistes suisses sur le thème de la prévention

des catastrophes dans les services d'archives (Berne, 30 mai).

M. Rebetez a suivi un cours intitulé *Techniques de recherche de fonds : l'approche des entreprises et des fondations*, animé par Mme Ilona Pongracz (Delémont, 27 septembre).

### **Locaux et équipement**

Grâce à un accord avec le Service du personnel de la République et Canton du Jura, le personnel des Archives utilise depuis le mois d'avril 2008 le logiciel horaire du Canton. Désormais, le personnel n'a plus à remplir des fiches manuelles et les décomptes des horaires sont calculés automatiquement, ce qui représente un gain de temps appréciable et supprime les risques d'erreurs.

### **Bibliothèque**

En 2008, la bibliothèque des Archives a enregistré 281 nouveaux livres, brochures ou revues (2007 : 416), dont 109 par dons (2007 : 188).

En parallèle avec le catalogage des nouvelles acquisitions, l'opération de rétrocatalogage de notre bibliothèque (brochures, articles en photocopie, livres anciens) dans le Réseau des bibliothèques de Suisse occidentale (RERO) s'est poursuivie (voir *Introduction*). Mme Choulat, M. Bregnard et Mme Teresia Braun, employée temporaire, ont réalisé les copies des notices existant déjà dans RERO, alors que Mme Hélène Gaignat, bibliothécaire, a créé les notices ne figurant pas encore dans le réseau ; Mme Gaignat a travaillé sur mandat, à 80%, du mois d'avril au mois d'octobre.

Ce sont plus de 2500 notices qui ont ainsi été intégrées à RERO en 2008, portant le total à plus de 8000 à la fin de l'année. À l'exception des états de collection des périodiques, en partie réalisés, et d'un éventuel dépouillement d'ouvrages et de revues spécifiques, le rétrocatalogage de la bibliothèque des AAEB dans RERO – Bibliothèque Kohler non comprise – est désormais achevé.

Il convient de remercier ici le personnel de la Bibliothèque cantonale jurassienne, en particulier Mme Nathalie Jolissaint, pour son amabilité et sa disponibilité dans le soutien apporté aux personnes chargées du catalogage.

## **Mesures de conservation**

### ***Restauration***

M. Andrea Giovannini, spécialiste tessinois, a achevé le travail de restauration de trente chartes, qu'il a rendues en fin d'année 2008, et qui ont été restaurées, mises à plat et stabilisées dans des boîtes spéciales. En outre, M. Giovannini a pris en charge vingt-six chartes, un autre document sur parchemin et un document papier dont la restauration s'achèvera dans le courant de l'année 2009.

### ***Conditionnement, chemises et boîtes non acides***

Les boîtes et les dossiers anciens sont remplacés de cas en cas par du matériel non acide. On pagine systématiquement les registres, notamment ceux destinés à être microfilmés.

### ***Microfilmage***

Avec l'aide d'une subvention de la Confédération, les AAEB ont fait microfilmer par le département ad hoc du *Bürgerspital* de Bâle les documents suivants (40 bobines) :

- Comptes en grains de la recette de Porrentruy (1750-1792) ainsi que leurs pièces annexes (1750-1790)
- Comptes de construction de l'Hôtel des Halles à Porrentruy (1766-1769)
- Pièces à l'appui des comptes de la recette de Moutier-Grandval (1768-1791)
- Comptes de la recette de Pfeffingen (1477-1790), avec les pièces à l'appui (1547-1791).

Une copie des microfilms est consultable dans nos locaux par les chercheurs, une autre est mise en sûreté dans les dépôts de l'Office fédéral de la Protection civile, et enfin l'Office de la culture de la République et Canton du Jura entrepose les microfilms originaux dans son dépôt climatisé de l'Hôtel des Halles, à Porrentruy. De cette façon, toutes les garanties de sécurité en cas de catastrophe semblent réunies.

### ***Photographies numériques***

M. Jacques Bélat a photographié des tableaux de population de 1770-1771 (B 198/19-20), les plans reliés dans les registres de reconnaissance des fiefs des Hautes-Joux de la vallée de Delémont de 1775 et 1777 (B 135/128-130), diverses chartes (en particulier des lettres de noblesse, ou *Adelsbriefe*, avec des armoiries), ainsi que quelques sceaux et il a effectué diverses autres prises de vues de nos fonds ou de nos locaux. Ces photographies numériques seront particulièrement utiles pour la nouvelle version de notre site Internet (en service au début 2009), ainsi que lors de présentations publiques ou pour de futurs dossiers pédagogiques.

### **Dons**

Les AAEB ont reçu de M. Jean-René Quenet deux documents concernant Montcenez (Montfaucon) à l'époque française. Mme Marie-Françoise Médioni a fait don d'une lettre de confirmation de l'évêque Simon Nicolas de Montjoie pour un aubergiste de Porrentruy (1764). Par ailleurs, les Archives ont offert à la Bibliothèque cantonale jurassienne 64 opuscules, en majorité des remises de prix du Collège et de l'École cantonale de Porrentruy (XIX<sup>e</sup>-XX<sup>e</sup> s.).

### **Chercheurs**

#### ***Consultations en salle de lecture***

En 2008, 192 chercheurs (2007 : 155) ont fréquenté notre salle de lecture

et effectué un total de 787 visites (2007 : 618).

Les principaux thèmes de recherche sont les suivants :

- Histoire politique et institutionnelle (17)
- Histoire économique et sociale (21)
- Histoire locale (17)
- Histoire régionale (13)
- Histoire religieuse, histoire des paroisses (25)
- Archéologie, histoire de l'art, architecture (7)
- Généalogie, histoire des familles, biographies, héraldique (65)
- Paléographie et sciences auxiliaires (27).

Quelques chercheurs profitent de la possibilité qui leur est offerte de consulter aux AAEB des documents provenant des Archives de la Bourgeoisie de Porrentruy, souvent complémentaires à nos propres fonds. Les AAEB ont par ailleurs prêté 45 microfilms (comptes de la seigneurie de Bienne-Erguël, 1611-1787) à Mme Annette Brunschwig, pour consultation aux Archives cantonales de Zurich (voir *Recherches*).

### ***Renseignements scientifiques***

Les archivistes ont répondu à 134 demandes écrites de renseignements (2007 : 145). Les renseignements transmis par téléphone ne sont pas pris en compte.

## **Recherches**

### ***Éditions de documents***

- Martin Haas a utilisé nos fonds dans le cadre de son travail d'édition des *Quellen zur Geschichte der Täufer in der Schweiz*, vol. 3 : *Kantone Bern, Aargau, und Solothurn. Quellen bis 1560*, Zurich, 2008.
- En collaboration avec le prof. Fouquet, de Kiel, Volker Hirsch

travaille à l'édition du *Haushaltsbuch* de l'évêque Johann von Venningen (*Hofrechnungen* 1458-1478).

- Jean-Pierre Renard a consulté nos archives pour éditer l'enquête ecclésiastique de l'an XII (1804) sur la situation matérielle et religieuse dans le diocèse concordataire de Strasbourg, à paraître en 2009 sous le titre *Le clergé paroissial dans les arrondissements de Delémont et de Porrentruy avant et après la réorganisation concordataire de 1802-1804*. Il a déjà publié (traduction française de l'original latin) « L'enquête ecclésiastique de l'An XII (1804) dans le canton de Saignelégier », dans les *Actes de la Société jurassienne d'Émulation*, Année 2008, p. 199-218.
- Paul Schmidlin a édité le texte latin des statuts du Haut Chapitre de Bâle, avec traduction en allemand (*Statuten des Domkapitels Basel : 1681/1785*) ; un exemplaire dactylographié est disponible dans la bibliothèque des AAEB.

### ***Divers travaux achevés ou recherches en cours***

La liste des parutions des archivistes des AAEB se trouve plus loin, sous le titre *Publications*.

On ne signalera ici que certains des travaux des chercheurs, parmi les plus significatifs :

- Daniel Bartl, *Bourquin, de Sonvilier. Ascendance et descendance de Louis Bourquin (1875-1966)*.
- Annette Brunschwig rédige une publication sur l'histoire des juifs à Bienne.
- Vincent Friedli a publié la « Bibliographie d'Auguste Quiquerez : les imprimés », dans les *Actes de la Société jurassienne d'Émulation*, Année 2008, p. 95-129. L'auteur poursuit ses recherches bibliographiques sur les manuscrits d'A. Quiquerez.
- Dans le cadre de la préparation du manuel intercantonal d'histoire régionale (JU - BE), Raymonde Gaume et Josette Houriet ont recherché diverses illustrations aux AAEB (chapitre consacré au Moyen Âge, 4P-6P).
- Christophe Gerber (Service archéologique du Canton de Berne)

poursuit ses recherches sur les verriers et l'exploitation des sables siliceux dans la région de Bellelay-Court.

- Jean-Pierre Gigon, Bernard Chapuis et Damien Bregnard travaillent à l'édition des *Observations médico-chirurgicales* de Nicolas Godin, médecin des princes-évêques à la fin de l'Ancien Régime.
- Michel Hauser s'est intéressé à l'héritage culturel de l'ancienne abbaye de Lucelle dans le Jura (conférence lors du colloque consacré à l'histoire de cette abbaye au XVIII<sup>e</sup> s. ; actes à paraître).
- Sara Janner, mandatée par le Service des Monuments historiques de Bâle-Campagne, a effectué des recherches sur la seigneurie de La Bourg (XVI<sup>e</sup>-XVIII<sup>e</sup> s.), fief de la famille de Wessenberg.
- Laetitia Macler élabore une vaste base de données visant à reconstituer l'ensemble des familles de Bonfol aux XVIII<sup>e</sup>-XIX<sup>e</sup> s. (intérêt particulier pour les familles de potiers, en relation avec les recherches d'Ursule Babey, voir *Mémoires et thèses en cours*).
- Denis Moine utilise régulièrement nos archives pour sa rubrique quotidienne « Au fil du temps » dans *Le Quotidien jurassien*.
- Paul Schmidlin poursuit ses recherches sur la personne du prince-évêque Joseph de Roggenbach. Voir aussi *Éditions de documents*.
- Nadia Togni, « Frammenti di una Bibbia atlantica proveniente dall'abbazia premonstratense di Bellelay », dans la *Revue suisse d'histoire*, 2008, p. 379-406 (sur quatre fragments de cette Bible atlantique, trois sont conservés aux AAEB et un à la *Burgerbibliothek* de Berne).
- Bernard Vauthier travaille sur l'histoire de la pêche dans le Doubs.
- Kurt Weissen a mené des recherches sur les esclaves de Schliengen et Binzen dans le cadre d'une étude sur la Réforme dans le Pays de Bade (conférence donnée lors de la journée annuelle de la Kommission für geschichtliche Landeskunde Baden-Württemberg ; article à paraître en 2009 dans *Zeitschrift für die Geschichte des Oberrheins* : « Die Reformation in Baden-Durlach im Jahre 1556 aus Sicht des Fürstbischofs von Basel »).
- Margrit Wick, *Visions d'une ville*, Berne, 2008. Deux vol. : *Visions d'une ville. Bienne vers 1500* (album illustré) ; *Visions d'une ville. Regards sur cinq siècles d'histoire de Bienne* (livre).

### ***Mémoires et thèses en cours***

Nous signalons aussi ici certains travaux qui ne portent que secondairement sur des fonds conservés aux AAEB, mais dont la mention peut intéresser d'autres chercheurs ou étudiants.

- Ursule Babey, *Aux origines de la faïence en Suisse : la manufacture de Cornol (Jura, Suisse)* (thèse, Université de Neuchâtel).
- Zoé Bandelier Martignier mène une étude philologique des plus vieux textes en ancien français de Suisse (XIII<sup>e</sup> s.), dans le cadre d'un mémoire de licence (Section de français de l'Université de Lausanne).
- Marie-José Benedetti s'intéresse à l'organisation territoriale ecclésiastique en France du XVI<sup>e</sup> au XX<sup>e</sup> s. (thèse d'histoire du droit, Université de Nice).
- Eva Maria Breisig, *Die Bauskulptur von Saint Thiébaud in Thann und die spätgotische Plastik am Oberrhein – Untersuchungen im Spannungsfeld von Zentrum und Peripherie einer Kunstlandschaft* (thèse en histoire de l'art, Université de Mayence).
- Katrin Brupbacher, *Konzil, Kontakte, Karrieren. Heinrich von Beinheim und sein Kreis am Basler Konzil* (thèse, Université de Zurich).
- Silvan Freddi, *Das Kollegiatstift St. Urs in Solothurn im Spätmittelalter* (thèse, Université de Zurich).
- Stéphane Froidevaux, *La localisation du monastère alto-médiéval de Moutier-Grandval* (mémoire de licence en archéologie, Université de Neuchâtel).
- Guido Gassmann, *Die Konversen der Zisterzienser im 12.-14. Jahrhundert untersucht anhand der 10 Männerabteien in der heutigen Schweiz* (thèse en théologie, Université de Fribourg).
- Séverine Hubleur travaille à l'édition des comptes de l'hôpital bourgeois de Porrentruy à la fin du XV<sup>e</sup> s. (mémoire de licence, Université de Lausanne).
- Vincent Kottelat, « *Des mots contre les maux* ». *Les formules des guérisseurs jurassiens de la fin du XVI<sup>e</sup> au XVII<sup>e</sup> siècle* (thèse, Université de Neuchâtel).
- Gérard Munch, thèse de 3<sup>e</sup> cycle sur l'histoire du temporel de

l'abbaye de Lucelle, 1124-1300 (Université Marc-Bloch, Strasbourg).

- Nadia Nünlist, mémoire de licence sur le thème des *Kinderhexenprozesse im Elsass (17. Jh.)* (Université de Bâle).
- Angéline Rais travaille sur un procès de sorcellerie du début du XVII<sup>e</sup> s. (travail de bachelor, Université de Neuchâtel).
- Martin Strotz, *Aspekte der mittelalterlichen Siedlungs- und Herrschaftsgeschichte im Bereich des Wildbannbezirks des nördlichen Breisgau* (thèse, Université de Fribourg-en-Brisgau).

### ***Mémoires et thèses achevés***

- Vanja Hug, *Die Eremitage in Arlesheim – Ein Englisch-Chinesischer Landschaftsgarten der Spätaufklärung*, Worms, (publication de la thèse soutenue en 2007, Université de Bâle).
- Tanja Roth, *Die Zölibatsverpflichtung unter dem Gesichtspunkt spätmittelalterlicher Konfliktpositionen. Eine Untersuchung hinsichtlich des zölibatären Alltags des Pfarrklerus insbesondere der Diözese Basel und dem Verhalten der Renaissance-Päpste gegenüber dem Zölibat* (mémoire de licence, Université de Bâle, 2008).
- Nicolas Turberg, *Le « Tractatus de judeorum et christianorum communione et conversatione » : sources et méthodologie* (mémoire de master, Université de Fribourg).

### **Visites**

Le personnel a présenté nos archives et nos fonds à 10 reprises (2007 : 11) à divers groupes de visiteurs ; les thèmes traités lors de ces visites varient selon les intérêts et les demandes des groupes concernés.

- 27 mars : catéchumènes réformés
- 21 avril : cadres de la protection des biens culturels de Suisse romande en formation à Porrentruy
- 28 mai : membres de l'Ambassador Club Jura
- 21 août : groupe d'anciens diplomates

- 30 septembre : membres de l'Association « Ortsverein Mittel- und Unterwiesle » (Allemagne), en rapport avec la donation de 1008
- 1<sup>er</sup> et 2 octobre : groupes de lycéens emmenés par Nicolas Barré et Théo Huguenin-Élie pour des recherches sur les châteaux en ruines de la région (Lycée cantonal de Porrentruy, option complémentaire en histoire)
- 9, 10 et 11 octobre : visite et séminaire aux AAEB d'étudiants de l'Université de Bâle, emmenés par Claudius Sieber-Lehmann et Dominik Sieber (éditions de textes du XV<sup>e</sup> au XVII<sup>e</sup> s.)
- 12 octobre : deux groupes de Gundelfingen (Allemagne), en rapport avec la donation de 1008
- 25 octobre : groupe de médecins genevois
- 14 novembre : Bureau du Grand Conseil du Canton de Fribourg, reçu par le secrétariat du Parlement de la République et Canton du Jura.

Des séminaires d'études thématiques peuvent aussi être organisés sur demande (voir les exemples ci-dessus).

### **Autres activités**

M. Rebetez a représenté les Archives lors des manifestations suivantes :  
8 mars : Assemblée générale de Patrimoine suisse (Section jurassienne), organisée conjointement avec celle du Cercle d'études historiques de la Société jurassienne d'Émulation (Porrentruy) ; 15 mars : vernissage de l'exposition « Blarer, prince parmi les princes », accompagné de M. Bregnard (Porrentruy) ; 28 mars : fête pour le départ en retraite de Mme Jeannine Jacquat, directrice du Musée de l'Hôtel-Dieu (Porrentruy) ; 24 avril : vernissage de l'exposition « Karl der Kühne » au Musée historique de Berne (Berne) ; 29 septembre : colloque « Nouvelles recherches en histoire jurassienne », organisé par le Cercle d'études historiques de la Société jurassienne d'Émulation (Delémont).  
17 octobre : vernissage de l'exposition « Blarer, Fürst unter Fürsten »,

exposition de Porrentruy reprise par la bourgeoisie et la municipalité d'Aesch à la galerie Bürgerschüre (Aesch).

M. Bregnard a représenté les Archives au colloque *Des grandes heures à la disparition. Lucelle, une abbaye cistercienne transfrontalière au XVIII<sup>e</sup> siècle*, organisé par le Centre européen de rencontres de Lucelle le 25 octobre.

Enfin, MM. Rebetez et Bregnard ont représenté les Archives lors de la présentation officielle du 7<sup>e</sup> volume du *Dictionnaire historique de la Suisse (I-L)*, comprenant l'article consacré au Canton du Jura (31 octobre, Delémont).

## **Publications**

Les archivistes ont collaboré à la rédaction d'articles pour le *Dictionnaire historique de la Suisse (DHS)* et le *Dictionnaire du Jura* ([www.diju.ch](http://www.diju.ch)).

## **Cours et conférences**

Le 5 juin, Jean-Claude Rebetez a donné une conférence publique intitulée « Blarer : un prince autoritaire raconté par les documents d'archives », organisée par la Section de Porrentruy de la Société jurassienne d'Émulation.

## **Expositions, reproductions**

Les AAEB ont autorisé la reproduction de documents pour diverses publications ou expositions :

- Exposition « Blarer, prince parmi les princes - Blarer, Fürst unter Fürsten », Porrentruy, 15 mars - 17 août ; Aesch, 18 octobre - 16 novembre (les AAEB ont mis à disposition douze documents, dont l'alliance avec les cantons catholiques de 1579, et ont autorisé

- leur reproduction dans le catalogue bilingue de l'exposition)
- Charte du 30 septembre 1008 (don à l'évêque de Bâle du droit de chasse dans le Brisgau, par le roi Henri II), dans *1000 Jahre Wiehre. Ein Almanach 1008-2008*, p. 10
  - Fragments de bibles atlantiques provenant de l'abbaye prémontrée de Bellelay (B 133/12, B 133/21, B 133/32), reproduits par Nadia Togni dans la *Revue suisse d'histoire* (voir *Recherches*)
  - Plan du fief de la métairie de Claude-Chappuis (B 135/128), reproduit par Robert Fleury dans *La ferme des Vies d'hier à nos jours*, p. 5
  - Fausse bulle en faveur de Saint-Imier de 1179, reproduction pour une exposition organisée par Marie-Isabelle Cattin et consacrée à l'histoire de Lamboing et du Plateau de Diesse
  - Plan de la région de Bienne (1656, B 138/35) reproduit dans Margrit Wick, *Visions d'une ville. Regards sur cinq siècles d'histoire de Bienne* (voir *Divers travaux achevés ou recherches en cours*)
  - Plan du fief de Rondchâtel (1744, B 237/238 d'Orsans 2) reproduit dans *Le Journal du Jura* du 15 février 2008
  - *Codex diplomaticus Ecclesiae Basiliensis* (Cod. 102), fol. 27 reproduit dans *Gundelfingen und Wildtal : die Geschichte zweier Orte im Breisgau*, Fribourg-en-Breisgau, 2008, et fol. 52 dans le catalogue de l'exposition organisée par le Musée historique de Bâle et intitulée « Unter uns. Archäologie in Basel », Bâle, 2008. Quelques extraits du même *Codex* seront aussi reproduits dans une monographie consacrée à l'histoire de Hausach (Allemagne).

Les AAEB ont aussi permis la reproduction de cartes réalisées par leurs soins :

- le Département du Mont-Terrible (1797-1800), dans l'ouvrage à paraître de Jean-Pierre Renard, *Le clergé paroissial dans les arrondissements de Delémont et de Porrentruy...* (voir *Éditions de documents*)
- la Réforme dans l'ancien Évêché de Bâle, dans les Actes (à paraître) du colloque tenu à Lucelle (voir *Divers travaux achevés ou recherches en cours*).

## **Médias**

Les médias ont, comme chaque année, rendu compte de certains aspects de la vie des Archives :

- Basler Zeitung, 2 janvier : entrée du Canton de Bâle-Ville dans la Fondation
- Radio Suisse romande 1, émission « Intérieurs », dimanche de Pâques 23 mars : entretien de Daniel Fazan avec Jean-Claude Rebetez sur la personne et l'action de Jacques Christophe Blarer, vu par un historien d'aujourd'hui
- Le Quotidien jurassien, 4 juin : « Blarer, habile négociateur qui savait faire marcher à la trique ». Au sujet de la conférence de Jean-Claude Rebetez (voir *Cours et conférences*)
- Radio Fréquence Jura, 6 juin : interview de Jean-Claude Rebetez sur Blarer
- Basler Zeitung, 18 septembre : « Bischofsstab und Schandstein. Aesch. Ausstellung, Konzert und Vorträge zum 400. Todestag des Fürstbischofs Blarer »
- Basellandschaftliche Zeitung, 18 septembre : « Der Restaurator des Fürstbistums Basel stammte aus Aesch. Aesch Bürger- und Einwohnergemeinde zelebrieren den 400. Todestag von Fürstbischof Jakob Christoph Blarer von Wartensee ».

## **Conclusion**

L'année 2008 aura donc été une année de consolidation et de réflexion (comme nous l'avons relevé en introduction au présent *Rapport*), ce qui n'a pas empêché les travaux de se poursuivre. Par ailleurs, la hausse du nombre des chercheurs et des visites ainsi que du nombre des travaux académiques est très positive, malgré la tendance à la modification des méthodes de travail des chercheurs – en particulier le raccourcissement de leurs séances de dépouillement aux archives, dû à l'usage croissant des appareils photographiques numériques.

Enfin, on relèvera de nombreuses réalisations et des collaborations fructueuses – parmi lesquelles l’importante contribution des AAEB à l’exposition organisée par l’Association des guides de Porrentruy : « Blarer, prince parmi les princes – Blarer, Fürst unter Fürsten », qui a connu un grand succès public. Les documents des AAEB en constituaient l’élément majoritaire et essentiel ; de plus, l’excellente collaboration entre les AAEB, l’Association des guides et leurs partenaires de Bâle-Campagne a permis la présentation de cette exposition à Aesch, confirmant encore l’ouverture « bâloise » de notre Fondation et sa vocation de facilitateur de projets historiques.

## LA SÉRIE B DES ARCHIVES DE L'ANCIEN ÉVÊCHÉ DE BÂLE CADRE DE CLASSEMENT COMMENTÉ

Damien Bregnard

Cet article fait suite à la parution, dans le *Rapport annuel 2007*, du cadre de classement commenté de la Série A par Jean-Claude Rebetez. Les notices des rubriques présentent la même structure ; elles sont également suivies d'un glossaire, susceptible d'être complété par la suite – de même que celui qui accompagne le cadre de classement de la Série A. On a conservé les mêmes principes : par exemple, l'astérisque placé devant un mot indique qu'il est défini dans le glossaire.

Le cadre de classement commenté des Séries A et B est accessible sur notre site [www.aeb.ch](http://www.aeb.ch), dans la rubrique *Collections* (page *Instruments d'orientation*).

### RUBRIQUES DE LA SÉRIE B

*Temporalia, publica, politica, feudalia et Dynastiae. Classis II.*

116 *Ab- und Freizug, auch Emigrations-Erkenntnisse* ; 8 articles, (1339)-1791

\*Traite foraine et émigration franche, et reconnaissances y relatives (voir aussi les \*seigneuries et leur recette). Taxe (et dispense) sur les successions et les fortunes quittant l'Évêché ; même taxe à l'intérieur du pays, d'une seigneurie à l'autre.

117/118 *Adel in und ausser dem Fürstentum, unbelehnt* ; 15 articles, 1425-1829

Noblesse non inféodée dans et hors de la principauté (voir aussi B 237/238). Papiers privés (revenus, traités de mariage, testaments, etc.) ; lettres des évêques (intercessions, recommandations).

119 *Allianzen, Bündnisse und Konventionen* ; 16 articles, (1231)-1791

Alliances, conventions (voir aussi 39 J 38-42). Traités entre l'Évêché et les Cantons catholiques, la France, des princes et villes d'Empire, etc. ; conseillers des évêques, envoyés honoraires et officiers militaires.

120 *Altkirch, Stadt und Herrschaft* ; 1 article, (1454) 1731-1765

Ville et \*bailliage d'Altkirch. Lettres de \*franchises en faveur de la ville pour le commerce du sel ; droits, revenus de l'archiduc d'Autriche en ville et dans le bailliage.

- 121 ***Ambassadoren in der Schweiz*** ; 7 articles, 1575-1792  
Ambassadeurs de France en Suisse (à Soleure). Relations diplomatiques entre l'Évêché et l'ambassade ; envoyés et ambassadeurs d'Angleterre et d'Empire en Suisse.
- 122 ***Ankunft grosser Herren*** ; 1 article, 1562-1781  
Réception de grands seigneurs à la cour épiscopale (voir B 160). Députations envoyées pour les complimenter lors de leur passage dans le voisinage.
- 123 ***Appellationen*** ; 1 article, 1523-1781  
Appels en justice (voir les *Codices*). Tribunal d'appel à Porrentruy ; affaires d'appel du \*Conseil aulique aux tribunaux d'Empire ; correspondance avec l'agent épiscopal à Vienne.
- 124 ***Arresten*** ; 1 article, 1724-1791  
Arrestations de personnes, séquestres de biens.
- 125 ***Baden-Baden, Baden-Durlach, Markgrafen*** ; 1 article, 1441-1790  
Margraves de Bade et de Bade-Durlach (voir aussi B 140).
- 126 ***Basel, das Fürstentum insgesamt*** ; 1 article, 1613-1789  
Principauté épiscopale de Bâle en général. Descriptions, histoire.
- 127 ***Basel, Bischofshof*** ; 1 article, (1266)-1789  
Palais épiscopal à Bâle (voir les Comptes de la recette de Bâle et les Archives cantonales de Bâle-Ville, Bischofshof, Bau CC 28). Inventaires du mobilier ; entretien du bâtiment ; baux de location (XVIII<sup>e</sup> s.).
- 128 ***Basel, die Stadt*** ; 1 article, 15..-1785  
Ville de Bâle (voir aussi 39 J 27). L'essentiel du fonds est conservé aux Archives cantonales de Bâle-Ville sous la cote *Bischöfliches Archiv*.
- 129 ***Basel, die Schaffnerei*** ; 2 articles, 1764-1791  
Recette de Bâle (voir les Comptes et B 266). Administration de la recette ; incorporation des revenus des Münch de Münchenstein dits de Löwenbourg à la recette.
- 130 ***Bauernkrieg*** ; 1 article, 1525-1527  
Guerre des paysans. Concerne aussi l'Alsace, le margraviat de Bade et les enclaves de la rive droite du Rhin.

- 131 **Bayern, Kurfürst in** ; 1 article, 1657-1778  
\*Prince-électeur de Bavière. Correspondance avec l'évêque de Bâle.
- 132 **Belfort, Stadt und Herrschaft** ; 1 article, 1418-1783  
Ville et seigneurie de Belfort. Cession du \*fief Friquer (Bourogne) ; incendie de Rechotte ; trafic de chevaux à la foire de Belfort.
- 133 **Bellelay, quoad temporalia** ; 98 articles, (1141)-1797  
Administration temporelle de l'abbaye prémontrée de Bellelay (voir A 16 pour les affaires spirituelles). Privilèges, cartulaires, propriétés, \*fiefs, \*cens, \*dîmes...
- 134 **Bergwerke, fürstliche** ; 41 articles, 1500-1792  
Mines de la principauté. Mines, forges, hauts fourneaux à Bellefontaine (Saint-Ursanne), Courrendlin, Undervelier, etc. ; tourbières de Bellelay.
- 135 **Bereine und Renovationen insgesamt** ; 107 + 197 articles, (1303)-1793  
\*Terriers et renouvellements en général (voir Cod. 432-438). Description des biens-fonds et des redevances (\*dîmes, \*cens...) y relatives ; nombreux plans.
- 136 **Bern** ; 1 article, (1435) 1529-1789  
État de Berne. Actes divers, concernant Bienne notamment.
- 137 **Bestellungen** ; 33 articles, (1317)-1792  
Brevets (serments : Cod. 103<sup>B</sup>). Lettres de nomination pour les titulaires de charges de l'Évêché (politique, administration, cour) et \*lettres reversales des bénéficiaires ; autres listes dans B 183/19 et B 157.
- 138 **Biel** ; 69 articles, (1234)-1792  
Bienne [ville et mairie de] (voir aussi les Archives municipales de Bienne). Lettres de \*franchises, d'alliance ; différends avec l'évêque ; projet d'échange de Bienne avec Berne (vers 1600) ; \*bannière de Bienne et d'Erguël ; rapports avec les \*seigneuries voisines d'Erguël et d'Orvin.
- 139 **Biel und Erguel, die Schaffnerei** ; 9 articles, 1562-1792  
Recette de Bienne [ville et mairie] et d'Erguël (voir aussi les Comptes et B 266). \*Rôles des amendes, vente des grains et du vin, \*dîmes de la recette.
- 140 **Binzen** ; 15 articles, 1225-1770  
[Châtellenie de] Binzen (rive droite du Rhin) (voir le fonds *Archiv der Landvogtei Birseck* aux Archives cantonales de Bâle-Campagne). Église

(revenus, cure) ; justice ; \*dîmes et \*cens ; relations avec les margraves de Bade et Bade-Durlach (B 125).

- 141 ***Birckenfeld, Pfalzgraf zu*** ; 1 article, (1410)-17..  
Prince palatin de Birkenfeld (voir B 237/238 Ribeaupierre). Difficultés entre les habitants de Fréland (dioc. de Bâle) et leur seigneur, le prince de Birkenfeld.
- 142 ***Birs, der Fluss*** ; 3 articles, 1502-1791  
La Birse (voir B 234/8, 9, 11-14). Négociations avec Bâle et Soleure (ponts, correction du cours d'eau, pêche, moulins) ; flottage de bois sur la Birse et la Lucelle.
- 143 ***Birseck, die Herrschaft*** ; 1 article, (1245) 1636-1792  
\*Seigneurie de Birseck. Justice (1790-1792) ; divers. L'essentiel du fonds est conservé aux Archives cantonales de Bâle-Campagne (AA 1010 L. 114 A ; voir aussi AA 1020 *Archiv der Landvogtei Birseck*).
- 144 ***Birseck, die Schaffnerei*** ; 1 article, 1531-1791  
Recette du \*bailliage de Birseck (voir les Comptes et B 266). Administration de la recette ; comptes et quittances concernant divers travaux au château de Birseck.
- 145 ***Bisanz, die Stadt*** ; 1 article, 1576-1758  
Ville de Besançon. Convention pour l'entretien des soldats à l'hôpital Saint-Louis de Besançon ; flottage de bois sur le Doubs, péage ; troubles à Besançon ; difficultés avec l'archevêque.
- 146 ***Blumberg, die Herrschaft*** ; 1 article, 1385-1763  
Seigneurie de Florimont (près de Delle). Lettres d'achat de pré, de \*dîmes en vin et en grains ; affaires de chasse et de pêche ; \*fief épiscopal à Florimont.
- 147 ***Brandenburg, Kurfürst zu*** ; 1 article, 1701-1786  
\*Prince-électeur de Brandebourg [et royaume de Prusse]. Avènement au pouvoir, mariages, décès dans la maison royale ; notification au prince-évêque de la titulature du roi.
- 148 ***Breisach*** ; 1 article, 1573-1731  
Vieux-Brisach (voir 39 J 27). Achat de bois dans l'Évêché (Moutier-Grandval, val de Laufon) pour réparer le château de la ville et le pont sur le Rhin ; divers.

- 149 **Breisgau** ; 1 article, 1652 et 1791  
Brisgau (voir B 193). \*Ordonnance de police de la ville de Fribourg (1652) ; circulaire des *Landstände* de \*l'Autriche antérieure sur le logement et l'approvisionnement de troupes (1791).
- 150 **Bruntrut, das Schloss** ; 13 articles, (1337)-1792  
Château de Porrentruy. Constructions, réparations ; inventaires (argenterie, vaisselle, ornements d'Église, arsenal, cuisine) ; livrée, économie de la cour (artisans, boulangerie, caves).
- 151 **Bruntrut, die Stadt** ; 35 articles, (1280)-1792  
Ville de Porrentruy (voir aussi les Archives de la Bourgeoisie de Porrentruy). Droits et \*franchises ; autorités ; \*bourgeois et habitants ; \*ordonnances de police ; justice ; affaires religieuses, militaires.
- 152 **Bruntrut, die Hofschaffnerei** ; 31 articles, 1546-1792  
Recette de la \*seigneurie de Porrentruy (voir les Comptes et B 266). Administration de la recette (grains et argent). Rentes, \*dîmes (vins d'Alsace) ; comptes de \*l'angal ; dépenses de la cour (gages des conseillers et employés, etc.) ; bergeries.
- 153 **Burgund** ; 1 article, 1740-1768  
Bourgogne (voir aussi B 207/4-9 : frontières, et B 288/94-95 : prévôté de Saint-Ursanne, pêche). Divers, dont : juridiction épiscopale sur la moitié du Doubs.
- 154 **Kammergericht bei der hohen Stift Basel** ; 1 article, (1426)-1608  
\*Chambre de la haute justice ou Haute Cour de l'Évêché de Bâle. Statue sur les affaires intéressant la personne du prince-évêque ; citations.
- 155 **Kammer, Fürstlicher Hofkammer** ; 2 articles, 1623-1792  
\*Chambre des comptes ou Conseil des finances (voir Cod. 497-531). Affaires économiques : entretien des bâtiments de l'État, économie de la cour, administration des recettes des \*seigneuries.
- 156 **Kammergericht zu Wetzlar** ; 1 article, 1537-1790  
\*Chambre impériale de justice (*Reichskammergericht* ; voir B 228). Tenue à Spire puis à Wetzlar (appel des sentences du \*Conseil aulique de l'Évêché pour les affaires civiles des \*bailliages d'Empire) ; visites, taxes, concerne aussi la \*Diète impériale de Regensburg.

- 157 **Kanzlei, die fürstliche** ; 4 articles, 1441-1784  
Chancellerie épiscopale (voir aussi les *Codices* et B 268). \*Ordonnances (fonctionnement, taxes) ; listes de chanceliers, employés de la chancellerie, conseillers auliques et intimes... ; titres et adresses aux papes, empereurs, etc.
- 158 **Capitalia, die abgelöste** ; 19 articles, XIII<sup>e</sup>-XVIII<sup>e</sup> s.  
Capitaux passifs de l'Évêché. Obligations, constitutions, etc. sur l'Évêché.
- 159 **Capitalia activa** ; 36 articles, 1314-1791  
Capitaux actifs. Obligations, constitutions, etc. au profit de l'Évêché.
- 160 **Ceremoniale** ; 2 articles, 1562-1784  
Cérémonial de la cour épiscopale lors de la réception de personnages importants (voir B 122). Titulature dans les relations avec d'autres États.
- \*161 **Colmar, die Stadt** ; *nihil*  
Ville de Colmar (voir \*B 165).
- \*162 **Konzessionen, Begnadigungen und Gratialien** ; *nihil*  
Autorisations, grâces.
- 163 **Kondolenzschreiben, insgemein** ; 1 article, 1619-1783  
Lettres de condoléances de l'évêque à des familles nobles de l'Évêché, de Suisse, d'Alsace, d'Empire... ; réciproque au décès d'un parent de l'évêque.
- 164 **Kongratulationsschreiben, insgemein** ; 1 article, 1617-1783  
Lettres de félicitations de et à l'évêque, à l'occasion de fêtes, anniversaires, nominations (voir aussi B 191, B 204 et B 248).
- \*165 **Conseil zu Colmar** ; *nihil*  
Conseil de Colmar (voir \*B 161).
- 166 **Kontagionen** ; 36 articles, 1568-1792  
Contagions. Peste et épizooties dans et hors de l'Évêché (mesures prises, \*ordonnances, listes de bétail) ; morve et gale des chevaux et brebis ; rage.
- 167 **Kreis, Oberrheinischer-** ; 15 articles, 1541-1790  
\*Cercle du Haut-Rhin (un des dix Cercles régionaux de l'Empire). Assemblées (négociations, décisions) ; correspondance de l'évêque avec ses représentants ; élections des autorités supérieures du Cercle.

- 168 ***Criminalia in genere*** ; 25 articles, 1461-1792  
Affaires criminelles en général, de sorcellerie en particulier (voir aussi les procédures criminelles et les sentences du \*Conseil aulique, Cod. 205).
- 169 ***Curatoria und Vormundschaften*** ; 1 article, 1562-1784  
Curatelles et tutelles de personnes nobles et d'autre condition (voir aussi \*l'Ordre judiciaire et les Notaires).
- 170 ***Dattenried, die Stadt und Herrschaft*** ; 1 article, 1660-1764  
Ville et seigneurie de Delle. Forêts, chasse.
- \*171 ***Dedicationes ; nihil***  
Œuvres dédiées à l'évêque (voir A 48).
- \*172 ***Defensionswesen ; nihil***  
Défense militaire (voir B 119, B 192, B 241a/34, B 277).
- 173 ***Delsberg, die Herrschaft*** ; 36 articles, (1243)-1792  
\*Seigneurie de Delémont. \*Franchises ; \*combourgeoisie avec Bâle ; troubles du pays ; châtelains, lieutenants ; \*bourgeois et habitants ; population, subsistance ; \*corvées, impôts ; agriculture ; frontières ; dossiers des communautés.
- 173a ***Delsberg, das fürstliche Schloss*** ; 1 article, 1608-1782  
Château épiscopal de Delémont. Inventaires du mobilier et des effets du château et de la maison de la recette de Delémont (voir B 150/4 et 7).
- 174 ***Delsberg, die Hofschaffnerei*** ; 6 articles, 1435-1792  
Recette de la \*seigneurie de Delémont (voir aussi les Comptes et B 266). Administration (erreurs du receveur) ; demandes de remises, traitements, pensions ; achat et vente de grains ; rentes foncières.
- 175 ***Delsberg, die Stadt*** ; 11 articles, (1243)-1792  
Ville de Delémont (voir aussi les Archives de la ville). Droits et \*franchises ; autorités, serment ; \*bourgeois et habitants ; police, justice rurale ; recette ; cours d'eau ; affaires ecclésiastiques et scolaires.
- 176 ***Deposita*** ; 1 article, 1617-1779  
Dépôts. Sommes d'argent et documents déposés à la chancellerie épiscopale ensuite de décisions de justice.

- 177 ***Deserteure*** ; 3 articles, 1622-1788  
 Déserteurs (voir aussi B 168 et B 241a). Convention de réciprocité entre la France et l'Évêché pour la restitution des déserteurs ; peine des galères.
- \*178 ***Dieten und Sportulen*** ; *nihil*  
 Diètes et sportules (voir B 212 \*Conseil aulique).
- 179 ***Dornach, die Landvogtei*** ; 1 article, 1560-1760  
 Dornach, le \*bailliage. Divers, concernant aussi les bailliages de Birseck (B 143) et de Zwingen-Laufon (B 234).
- 180 ***Eidgenossenschaft insgesamt*** ; 4 articles, (1315) 1443-1791  
 Confédération suisse en général (voir aussi B 119, B 192). Copies et extraits de traités entre les cantons ; alliance avec la France ; \*recès de la Diète ; conflits religieux ; etc.
- 181 ***Eidgenössiche Kriege*** ; 4 articles, 1467-1719  
 Guerres des Confédérés. Guerres de Mulhouse, de Waldshut et de Souabe ; guerre des paysans (voir B 130) ; première guerre de Villmergen ; guerre du Toggenbourg.
- \*182 ***Elsass*** ; *nihil*  
 Alsace.
- 183 ***Elsgau, die Herrschaft*** ; 36 articles, 1340-1792  
 \*Seigneurie d'Ajoie (paroisses d'Ajoie dans le diocèse de Besançon : voir A 89). \*Franchises ; \*bourgeois et habitants ; justice (voir Cod. 67-90) ; \*corvées, impôts ; bâtiments ; bois et forêts ; dossiers des communautés.
- 184 ***Ensisheim*** ; 1 article, 1540-1766  
 Ensisheim [siège de la Régence habsbourgeoise \*d'Autriche antérieure] (Régence autrichienne d'Ensisheim, voir A. D. du Haut-Rhin, sous-série 1 C).
- 185 ***Erbhuldigung*** ; 5 articles, 1437-1778  
 \*Prestations d'hommage des sujets aux princes-évêques après leur élection (voir Cod. 104). Réception des évêques ; formules de serment ; listes des sujets prêtant serment.
- \*186 ***Erbrecht*** ; *nihil*  
 Droit de succession.

- 187 *Erguel, die Herrschaft* ; 76 articles, (1146)-1794  
 \*Seigneurie d'Erguël (voir aussi Bienne : B 138 ; Comptes de Bienne et d'Erguël). Chapitre de Saint-Imier ; \*franchises ; \*bourgeois et habitants ; justice ; impôts ; \*classe des pasteurs, \*consistoire ; dossiers de paroisses et de communautés ; etc.
- 188 *Erbabteilungen der Hofsverwandten, Vermögenschaft* ; 12 articles, 1604-1791  
 Traitement des successions de personnes liées à la cour et à l'administration de l'Évêché (voir aussi B 285). Inventaires et partages de biens.
- 189 *Exemptionen, fürstliche von den Kollekten in Elsass und Sundgau* ; 1 article, 1656-1766  
 Exemption des impositions et contributions des officiers et sujets de l'Évêché établis en Alsace et en France ou y possédant des biens-fonds.
- 190 *Förste und Wälder* ; 36 articles, 1434-1792  
 Bois et forêts (voir aussi B 135, B 137, B 239). \*Ordonnances, Maîtrise (Chambre) des eaux et forêts (protocoles des audiences), rapports de forestiers ; chasse ; pêche.
- 191 *Frankreich, König in* ; 6 articles, 1588-1794  
 Roi de France (voir aussi A 96, B 215). Lettres de félicitations et de condoléances, compliments aux rois et aux dauphines ; lettres de recommandation des évêques.
- 192 *Französische Kriege* ; 22 articles, 1561-1746  
 Guerres de France. Passage de troupes étrangères dans l'Évêché (conquête française de la Franche-Comté p. ex.), mesures militaires prises ; guerres entre la France et l'Empire, de succession d'Espagne, de Pologne, d'Autriche.
- 193 *Freiburg im Breisgau* ; 1 article, 1537-1758  
 Fribourg en Brisgau (voir B 149). Divers, dont une \*ordonnance de police de la ville (1652).
- 194 *Freienberg, die Herrschaft* ; 32 articles, (1384)-1792  
 \*Seigneurie de la Franche-Montagne. \*Franchises ; \*bourgeois et habitants ; justice ; \*corvées, impôts ; amendes et délits ; troubles du pays ; économie ; délimitations ; aumônes et quêtes d'incendie ; religion et école ; comptes des communautés, etc.

- 195 *Freienberg, die Schaffnerei* ; 1 article, 1760-1792  
Recette de la \*seigneurie de la Franche-Montagne (voir aussi les Comptes et B 266). Administration de la recette.
- \*196 *Friedensschlüsse ; nihil*  
Conclusions de la paix.
- 197 *Froberg, die Herrschaft* ; 1 article, 1386-1792  
Seigneurie de Montjoie (voir aussi B 237/238). Seigneurie (de part et d'autre du Doubs) et famille de Montjoie ; frontières avec Saint-Ursanne et Franquemont, etc.
- 198 *Früchte, deren Verkauf, Ein- und Ausfuhr* ; 42 articles, 1490-1793  
Grains et subsistances civiles, vente, importations, exportations. Politique d'approvisionnement ; recensement des habitants et de leurs provisions (1771).
- 199 *Fürstliche Häuser insgesamt* ; 2 articles, 1539-1790  
Maisons princières en général. Correspondances des évêques avec les princes allemands (naissances, mariages, décès ; lettres de recommandation).
- 200 *Garde, Schweizer Wacht am fürstlichen Hof* ; 2 articles, 1657-1786  
Garde suisse à la cour des évêques (voir B 202). Garde personnelle des évêques et du château de Porrentruy par des soldats des sept Cantons catholiques. Nominations, remplacements, licenciements, pensions.
- 201 *Gardes-Police* ; 3 articles, 1716-1792  
Gardes-police. Mise sur pied d'une maréchaussée après les troubles du pays (1730-1740) ; \*ordonnance de 1744 ; habits, armes, solde, serment ; mutations, remplacements, plaintes ; comptes et livrets de tournée.
- 202 *Garnison* ; 2 articles, 1709-1788  
Garnison [de Porrentruy] (voir B 200, B 243). Garde du château et de la ville : \*élus (soldats du pays), serments, habits, armes, solde ; \*rôles de compagnie ; listes d'anciens soldats au service étranger (voir B 291).
- 203 *Geleit, das ist Jus Conductus* ; 1 article, 1722-1754  
Droit de \*conduit. Dans le cas présent, droit de passage de prisonniers à travers l'Évêché, conduits par des officiers étrangers, et réciproquement (concerne seulement Bâle et Soleure).

- 204 ***Gevatterschaften*** ; 1 article, 1562-1778  
Demandes de parrain. Demandes aux évêques par des familles nobles et autres personnes.
- 205 ***Glockengiesser*** ; 1 article, 1642-1762  
Fondeurs de cloches. Patentes en faveur de fondeurs ; fontes de cloches (Arlesheim, Delémont, Porrentruy, Roggenbourg, Soyhières).
- 206 ***Gräfliche Häuser*** ; 1 article, 1631-1784  
Maisons comtales (voir aussi B 163 et B 164). Correspondance de l'évêque avec différentes maisons comtales (mariages, décès, promotions, etc.).
- 207 ***Grenzen, Land- und Bannsausmarkungen*** ; 29 articles, (1124)-1792  
Frontières, délimitations entre l'Évêché et les États voisins (Alsace, Bâle, Berne, Bourgogne et Montbéliard, Franquemont, Montjoie, Neuchâtel, Soleure ; voir aussi 39 J 43-46) ; nombreux plans.
- 208 ***Habsburg*** ; 1 article, 1771  
[Comtes de] Habsbourg.
- 209 ***Handwercksordnungen und Privilegien*** ; 8 articles, 1434-1791  
\*Ordonnances et privilèges pour les arts et métiers (voir aussi B 225). Règles et statuts des corporations de Porrentruy et Delémont (listes d'hommes).
- 210 ***Hannover, Kurfürst zu*** ; 1 article, 1665-1790  
\*Prince-électeur de Hanovre. Correspondance des évêques avec les électeurs (naissances, mariages, décès).
- 211/212 ***Hofgericht, Hofrat insgesamt*** ; 3 articles, 1500-1791  
Cour de justice, \*Conseil aulique en général (voir les *Codices*). Listes, fonctions, décès des conseillers auliques ; règlement des tarifs pour les conseillers et d'autres employés de l'administration ; causes pendantes devant le Conseil aulique.
- \*213 ***Hofrechnungen*** ; *nihil*  
Comptes de la cour des princes-évêques (voir les Comptes de la cour).
- 214 ***Ilfingen*** ; 10 articles, 1352-1785  
Orvin (voir aussi B 138, B 139). Église, \*consistoire ; justice ; forêts, pâturages, chasse ; moulin, auberges ; incendies, accidents ; délimitations, etc.

- 215 *Intendantschaften* ; 1 article, 1648-1778  
Intendances (voir aussi B 191). Compliments échangés entre les évêques et les intendants du roi de France dans les provinces françaises voisines.
- 216 *Juden* ; 1 article, 1461-1790  
Juifs. Lettres de protection ; réclamations suite à l'établissement de juifs ; plaintes pour dettes ; conversions ; règlements et rapports sur le commerce des juifs ; libelle antisémite.
- 217 *Jus albinagii* ; 1 article, 1657-1770  
Droit \*d'aubaine (voir aussi B 116, B 261). Affaires de succession de ressortissants de l'Évêché décédés en France.
- 218 *Jus retractus* ; 1 article, 1745-1785  
Droit de \*retrait lignager. Abus dans son usage ; impéritie des notaires.
- \*219 *Kauf- und Tauschbriefe insgesamt* ; *nihil*  
Actes d'achat et d'échange en général.
- 220 *Kaiser- und königliche Todesfälle und Electionen* ; 2 articles, 1564-1792  
Décès et élections des empereurs et des rois d'Allemagne (voir aussi A 96, B 221). Notifications faites aux princes-évêques, réponses de ceux-ci ; administration du vicariat de l'Empire durant les interrègnes.
- 221 *Kaiserliche Notifikationschreiben* ; 1 article, 1499-1790  
Notifications impériales (voir B 220). Notifications de l'empereur à l'évêque de Bâle sur divers objets, notamment naissances et mariages ; réponses de l'évêque.
- 222 *Kaiserliche und Reichsedikte, auch Mandate* ; 2 articles, 1635-1790  
Édits et \*mandements impériaux. \*Ordonnances, mandements, arrêts... des empereurs, mais aussi de la régence autrichienne de Fribourg en Brisgau, des rois de France, du Conseil souverain d'Alsace.
- 223 *Kaiserliche Kommissionen* ; 1 article, 1602-1758  
Commissions impériales données aux évêques de Bâle.
- 224 *Kriegsmandata, landesfürstliche* ; 1 article, 1536-1748  
\*Ordonnances militaires de l'Évêché de Bâle (voir aussi B 225, B 241a, B 291).

- 225 *Landesfürstliche Ordnungen und Mandate in publicis et politicis, auch Commercias* ; 24 articles, (1425) 1535-1792  
 \*Ordonnances et \*mandements épiscopaux en matière publique, politique et de commerce (voir B 209, Cod. 327-329, Série J, Erguël : B 187/22).
- 226 *Landsässere, auch Hintersässerei- und Einwohnungsrecht* ; 1 article, 1580-1778  
 Habitants, droit de résidence et d'habitation. Réception d'habitants et de résidents. Permis d'établissement, lettres d'affranchissement (admissions à la \*bourgeoisie : voir les archives des \*seigneuries).
- 227 *Landstände, insgemein* ; 11 articles, (1446)-1791  
 \*États du pays en général (voir aussi B 228, B 229). Assemblées des États de l'Évêché de Bâle ; impôts ; caisse et receveurs ; président et \*syndic.
- 228 *Landständische Praestanda* ; 87 articles, 1411-1792  
 Prestations des \*États (voir aussi B 227, B 229, 39 J 27). Contributions des États pour l'Empire, la \*Chambre impériale de justice, le \*Cercle du Haut-Rhin, etc. ; \*accise ; contributions de guerre.
- 229 *Landständische Matrikel* ; 10 articles, 1690-1774  
 \*Matricule des \*États (voir aussi B 135, B 227, B 228). Description et appréciation pour l'imposition des terres, rentes, \*dîmes dans les communautés.
- 230 *Landestroublen, insgemein* ; 90 articles, (1283)-1793  
 Troubles du pays en général. Insurrection des paysans et des \*bourgeois (1730-1740 ; voir aussi les archives des \*seigneuries et des \*États) ; troubles révolutionnaires (1789-1792 ; voir les archives de la République rauracienne).
- \*231 *Landser-Amt ; nihil*  
 \*Bailliage de Landser (Ht-Rhin).
- 232 *Landstrassen* ; 9 articles, 1562-1792  
 Grands chemins. Création, entretien des grands axes de communication dans l'Évêché ; \*ordonnances relatives aux ponts et chaussées, péages, transports...
- 233 *Landstrolche, Vagabunden* ; 4 articles, 1593-1792  
 Vagabonds (voir aussi B 168, B 225). \*Ordonnances et dispositions des princes-évêques et d'autres États, pour lutter contre le vagabondage et la mendicité.

- 234 ***Laufen und Zwingen, die Herrschaft*** ; 17 articles, (1296)-1791  
 \*Seigneurie de Zwingen et Laufon (voir aussi série L : Obervogtei Zwingen, et B 235). Guerres des paysans et de Trente Ans ; \*bourgeois et habitants ; religion ; bois et forêts ; etc.
- 235 ***Laufen und Zwingen, die Schaffnerei*** ; 3 articles, 1567-1792  
 Recette de la \*seigneurie de Laufon et Zwingen (voir aussi les Comptes et B 266). Administration de la recette ; achat et vente de grains ; remise des amendes ; bois de chauffage pour des employés ; etc.
- 236 ***Legitimationen*** ; 3 articles, 1550-1792  
 Lettres de légitimation en faveur d'enfants naturels.
- 237/238 ***Lehen, adlige*** ; 149 articles, (1030)-1792  
 \*Fiefs nobles (voir aussi B 117/118, Cod. 297a-305). Lettres de fiefs ; reconnaissances ; papiers de famille (dans et en dehors de l'Évêché).
- 239 ***Lehen, die gemeinen, auch fürstliche und gemeine Güter*** ; 297 articles, (1280)-1792  
 \*Fiefs communs, biens de l'Évêché et de particuliers (voir Cod. 306-325, 532-544). Tenures (biens-fonds, moulins, étangs...), \*dîmes dans l'Évêché et en Alsace.
- 240 ***Lützel, quoad temporalia*** ; (1123)-1795, 90 articles  
 Abbaye cistercienne de Lucelle, affaires temporelles (voir A 70 pour les affaires spirituelles). \*Franchises et privilèges, cartulaires ; domaines et biens dans l'Évêché et en Alsace ; finances ; personnel.
- 241a ***Militare*** ; 34 articles, 1676-1796  
 Affaires militaires (voir B 291 et le Dép. de l'armée de Terre du Service hist de la Défense, Vincennes). Compagnie et régiment de l'Évêché au service de France (XVIII<sup>e</sup> s.) ; réorganisation des milices du pays (voir B 243).
- 241b ***Mömpelgard, das Fürstentum*** ; 1 article, 1563-1789  
 Principauté de Montbéliard. Relations avec l'Évêché (problèmes frontaliers) ; passage de malfaiteurs montbéliardais et d'armes sur les terres de l'évêque.
- 242 ***Munition und Pulvermühlen*** ; 1 article, 1529-1783  
 Munitions de guerre et moulins à poudre (voir aussi B 239, B 273). Concerne aussi les fournitures d'armes pour l'arsenal de Porrentruy et la distribution des armes en temps de guerre.

- 243 *Musterungen* ; 6 articles, 1431-1789  
 Revues (ou \*montres d'armes). Revues d'inspection, marches et cantonnements militaires ; listes d'hommes astreints à porter les armes.
- 244 *Mülhausen* ; 1 article, 1509-1755  
 Muhouse. Divers, dont l'édit de réforme (1523).
- 245 *Münstertal, die Landschaft und Probstei* ; 47 articles, (850)-1797  
 \*Bailliage et prévôté de Moutier-Grandval (voir aussi A 55, B 173).  
 \*Franchises ; relations avec Berne ; justice ; impôts ; économie ; paroisses, affaires de religion ; communautés.
- 246 *Münstertal, die Schaffnerei* ; 1 article, 1597-1792  
 Recette de la prévôté de Moutier-Grandval (voir aussi les Comptes et B 266).  
 Administration de la recette.
- 247 *Münzrecht* ; 7 articles, 1146-1792  
 Droit régalien de battre monnaie. Achat d'argent ; fausse monnaie ; correspondance avec les États voisins ; \*mandements des évêques, du \*Cercle du Haut-Rhin, etc.
- 248 *Neujahrsgratulationen* ; 10 articles, 1606-1790  
 Voeux du Nouvel-An (voir aussi B 164). Voeux échangés entre les évêques de Bâle et des personnalités politiques et ecclésiastiques de l'Évêché et d'ailleurs.
- 249 *Neuenburg am See, Stadt und Herrschaft* ; 2 articles, (1280)-1790  
 Neuchâtel (Suisse), ville et seigneurie. Correspondance entre l'évêque et le gouverneur de Neuchâtel ; troubles (affaire Gaudot, XVIII<sup>e</sup> s.).
- \*250 *Neuenburg am Rhein* ; *nihil*  
 Neuchâtel sur le Rhin (Allemagne). Voir B 276.
- 251 *Neuenstadt, Schloss und Herrschaft* ; 19 articles, (1287)-1789  
 Château et \*seigneurie de La Neuveville (voir aussi B 284 et les Archives de la Bourgeoisie). \*Franchises ; différends avec le prince ; \*bourgeois et habitants ; justice ; troubles ; affaires militaires ; etc.
- \*252 *Neuenstadt, die Schaffnerei* ; *nihil*  
 Recette de la \*seigneurie de La Neuveville.

\*253 *Neutralität ; nihil*

Neutralité (voir B 119, B 192, B 277).

254 *Notarii und Feldmesser* ; 4 articles, 1562-1792

Notaires et arpenteurs (voir aussi les archives des notaires ; B 283 ; Cod. 330<sup>A</sup> et 330<sup>B</sup> ; 128 J). Office du notariat (législation, serment...) ; demandes d'autorisation d'exercer ; école et traités d'arpentage.

255 *Nonnenmacherei* ; 1 article, 1538-1791

Office de la châtrerie. Exercice de ce droit épiscopal dans les \*seigneuries.

256 *Österreich* ; 2 articles, 1440-1791

Maison archiducal d'Autriche (Habsbourg). Affaires de voisinage entre l'Évêché et cette maison, possédant les pays héréditaires de Bourgogne, d'Alsace, de Brisgau.

257 *Oswaldi S. Capella in Zwingen* ; 1 article, 1359-1792

Chapelle Saint-Oswald au château de Zwingen (voir aussi les Comptes de la chapelle ; A 26/4). Comptes ; \*terriers ; chapelains.

258 *Passerteilungen* ; 1 article, 1588-1792

Passeports. Passeports ; lettres de recommandation ; certificats de naissance ; attestations de départ pour étudiants, commerçants, pèlerins, artisans, amateurs de bains, transporteurs de denrées et de bétail.

259 *Papiermühlen* ; 4 articles, 1572-1792

Papeteries [à Laufon et Bassecourt] (voir aussi les Comptes de la papeterie de Bassecourt). Contrats, lettres de \*fiefs ; comptes ; ramassage des chiffons ; projet d'une fabrique d'indiennes à Laufon ; réparations aux bâtiments ; \*mandements.

260 *Pfalz, Kurfürst zu der* ; 1 article, 1576-1774

\*Prince-électeur palatin du Rhin. Correspondance avec l'évêque de Bâle.

261 *Pfeffingen, die Herrschaft* ; 2 articles, 1590-1791

\*Seigneurie de Pfeffingen. \*Bourgeois et habitants ; amendes ; impôts ; aumônes, quêtes d'incendies ; pont sur la Birse à Grellingue ; vente de biens à Duggingen (l'essentiel du fonds se trouve aux Archives cantonales de Bâle-Campagne, AA 1010 L. 114 B ; voir aussi AA 1020 *Archiv der Landvogtei Birseck*).

- 262 ***Pfeffingen, die Schaffnerei*** ; 1 article, s.d. (vers 1500) et 1539-1769  
Recette de la \*seigneurie de Pfeffingen (voir aussi les Comptes et B 266).  
Administration de la recette.
- 263 ***Privilegien, auch kaiser- und königliche Lehensempfängnisse*** ; 8 articles,  
(850) 1004-1784  
Privilèges,\*reprises de fiefs royaux et impériaux. \*Franchises, privilèges et  
droits des évêques de Bâle (concerne aussi les négociations de paix, les  
envoyés à la cour de France, etc.).
- 264a ***Postsachen*** ; 4 articles, 1636-1788  
Postes et messageries. Offices des postes à Bâle et Schaffhouse  
(correspondance et comptes) ; poste de Porrentruy à Belfort ; voiture publique  
de Porrentruy à Bâle, etc.
- 264b ***Politica, Projekte und Conferentialia*** ; 2 articles, 1745-1786  
Affaires politiques, projets, conférences du \*Conseil intime (protocoles du  
Conseil : voir les archives de la République rauracienne et GLA Karlsruhe).  
Projets pour améliorer l'agriculture, l'économie, le commerce, l'éducation.
- \*265 ***Rappolstein, die Herrschaft*** ; *nihil*  
Seigneurie de Ribeaupierre (\*fief des évêques de Bâle, en Alsace ; voir  
B 237/238 von Rappolstein).
- 266 ***Rechnungen und deren jährliche Abhörungen*** ; 11 articles, 1610-1794  
Audition et liquidation annuelle des comptes. Observations sur les comptes  
des différentes recettes de l'Évêché (voir les séries de Comptes).
- 267 ***Rekommendationen und Interzessionen*** ; 1 article, 1726-1788  
Recommandations et intercessions (voir A 61). Lettres des princes-évêques en  
faveur de personnes prétendant à un bénéfice, un emploi, une décoration, etc.
- 268 ***Registratur*** ; 2 articles, 1499-1791  
Enregistrement des archives (voir B 157, Cod. 391-407). Règlements ; mises à  
l'abri des archives en cas de guerre ; prêt de documents ; correspondance avec  
l'administration ; réorganisations successives du cadre de classement.
- 269 ***Regnicolität und Naturalisationen*** ; 2 articles, 1685-1788  
\*Régnicolité et naturalisations. Établissement de sujets de l'évêque en France  
et d'étrangers dans l'Évêché.

270 **Reichs-Acta** ; 170 articles, 1475-1792

Actes concernant les affaires d'Empire. Correspondance et rapports de l'envoyé épiscopal à la \*Diète d'Empire, nombreux imprimés émanant d'autres États de l'Empire, etc.

271 **Reinach, Schaffnerei alda** ; 1 article, 1733-1776

Recette de Reinach (voir les Comptes et B 266). Administration de la recette ; extraits de comptes ; concerne aussi les recettes d'Aesch, Pfeffingen, Birseck et Bâle.

271a **Rogatoria in genere** ; 4 articles, 1603-1789

Réquisitions rogatoires et \**pareatis* entre les \*seigneuries de l'Évêché ainsi qu'entre l'Évêché et des États étrangers.

272 **Sachsen, Kurfürst in** ; 1 article, 1675-1757

\*Prince-électeur de Saxe. Correspondance avec l'évêque de Bâle (annonces de nominations, naissances, mariages, décès) ; affaires de succession entre les ducs de Saxe.

273 **Salpetersachen** ; 2 articles, 1592-1792

Salpêtre (voir aussi B 239 et B 242). Recherche de salpêtre ; poudreries et potasse dans l'Évêché (concerne aussi l'Alsace) ; sable et verreries.

274 **Salz-Acta** ; 21 articles, 1461-1792

Sels (voir aussi les Comptes des sels). Approvisionnement de l'Évêché depuis la Franche-Comté, la Bourgogne, la Lorraine, la Bavière ; \*régale épiscopale des sels ; débit du sel dans les \*seigneuries ; transit de sel lorrain vers Berne : voir B 293/14.

\*275 **Savoyen, Herzog in** ; *nihil*

Ducs de Savoie.

276 **Schliengen, die Herrschaft** ; 4 articles, 1358-1792

\*Seigneurie de Schliengen (Bade-Wurtemberg) (voir le fonds *Archiv der Landvogtei Birseck* aux Archives cantonales de Bâle-Campagne).

276a **Schulen und Hebammen** ; 3 articles, 1631-1792

Écoles et sages-femmes. Établissement des maîtres d'école ; réforme de l'instruction primaire (1783/1784) ; examens de candidats instituteurs ; serment des sages-femmes.

- 277 ***Schwedischer Krieg*** ; 20 articles, 1616-1666  
Guerre de Suède [de Trente Ans]. Défense et occupation du nord de l'Évêché ; contributions de guerre et logement de troupes (voir aussi B 228) ; intercession suisse.
- 278 ***Sennheim, die Schaffnerei*** ; 6 articles, (1333) 1337-1790  
Recette de Cernay (Ht-Rhin) (voir aussi les Comptes et B 266). Administration des \*dîmes épiscopales (vin, grain) à Cernay et dans les villages voisins ; comptes.
- 279 ***Sigelmännische Schaffnerei*** ; 3 articles, 1382-1624  
Recette de la famille Sigelmann (voir aussi les Comptes et B 237/238). L'évêque achète tous leurs biens et \*fiefs (à Delémont et Moutier-Grandval) en 1626. Concerne aussi les Vorbourg.
- 280 ***Solothurn, die Stadt*** ; 3 articles, 1468-1789  
Ville de Soleure. Difficultés entre le prince-évêque et Soleure, traités y relatifs ; capitaux empruntés puis rachetés par l'Évêché à la ville et à des particuliers de Soleure.
- 281 ***Sulz, die Schaffnerei*** ; 40 articles, vers 1159/1181-1790  
Recette de Soultz (Ht-Rhin) (voir aussi B 266). \*Franchises et privilèges ; église et chapelle des Trois-Rois (fondée en 1253 par les cisterciens de Lieu-Croissant, achetée en 1608 par l'évêque) ; états des biens, comptes ; receveurs ; biens et \*dîmes dans les localités environnantes (nombreux documents endommagés).
- \*282 ***Sundgau*** ; *nihil*  
Sundgau (Ht-Rhin).
- 283 ***Tabellionat im Fürstentum*** ; 1 article, 1580-1753  
\*Tabellionage (voir aussi B 254 et les Notaires). Projet de suppression des notaires, à remplacer par un office de tabellion ; \*ordonnances pour la création de bureaux d'hypothèques.
- 284 ***Tessenberg*** ; 26 articles, (1281)-1792  
Montagne de Diesse (voir aussi B 138, B 251). \*Franchises, coutume ; différends avec les \*seigneuries voisines, Neuchâtel ; justice ; impôts ; salpêtre, sel ; patentes d'enrôlement ; bois et forêts, chasse ; moulins ; dossiers des communautés.

- 285 *Testamenta insgemein* ; 5 articles, 1433-1792  
Testaments en général (voir aussi \*l'Ordre judiciaire et les Notaires).  
Testaments, donations entre vifs, conventions (notamment de magistrats,  
employés de l'administration, etc.).
- 286 *Vorburgische Schaffnerei* ; 1 article, 1752-1788  
Recette [de la chapelle] du Vorbourg. \*Terrier de la chapelle du Vorbourg  
(Delémont) à Liesberg.
- 287 *Ungeld insgemein* ; 1 article, 1712-1763  
\*Angal en général (voir aussi les archives des \*seigneuries). Rapport de  
l'angal ; amodiation, perception ; comptes (seigneuries germanophones).
- 288 *St. Ursitz, Herrschaft und Propstei* ; 125 articles, (1095) 1139-1819  
\*Seigneurie et prévôté de Saint-Ursanne. \*Franchises ; \*bourgeois et  
habitants ; biens du chapitre (voir aussi A 112) ; justice ; impôts ; économie ;  
écoles ; travaux publics, etc.
- 289 *St. Ursitz, die Schaffnerei* ; 3 articles, 1595-1793  
Recette de la prévôté de Saint-Ursanne (voir aussi les Comptes et B 266).  
Administration de la recette ; vente des grains ; poules et chapons.
- 290 *St. Ursitz, die Stadt* ; 15 articles, (1322) 1342-1792  
Ville de Saint-Ursanne. \*Franchises ; relations avec le chapitre de Saint-  
Ursanne et l'évêque ; police ; impôts ; économie ; travaux publics ; hospice ;  
successions, etc.
- 291 *Werbungen* ; 5 articles, 1569-1788  
Enrôlements pour le service étranger (régiment de l'Évêché : voir B 241a).  
Demandes, interdictions, permissions d'enrôler pour la France, la Hollande, la  
Prusse, l'Espagne ; listes de sujets enrôlés.
- 292 *Württemberg, Herzog zu* ; 1 article, (1337) 1621-1791  
Duc de Wurtemberg. Correspondance avec l'évêque de Bâle (annonces de  
nominations, naissances, mariages, décès, etc.).
- 293 *Zollrecht* ; 19 articles, (1287)-1792  
Droit de péage. D'une \*seigneurie à une autre et entre l'Évêché et les États  
voisins (Bâle, Berne, Soleure, France, etc.) ; \*ordonnances et tarifs ;  
instructions et brevets pour les péagers ; comptes.

## GLOSSAIRE

### **Accise**

Taxe à la consommation (vin, tabac...) instaurée après la guerre de Trente Ans dans l'Évêché pour rembourser les dettes de la principauté. L'accise, perçue par les \*États et due seulement par la partie nord de la principauté, a ensuite été affectée à d'autres dépenses (députation, représentation diplomatique, etc.).

**Angal** (*Ungeld, Ohmgeld*) : taxe sur la vente du vin au détail ; l'évêque la concède souvent aux villes pour leur permettre de financer l'entretien de leurs fortifications et édifices publics. Autres dénominations : mauvais denier, mauvaise rappe ou *Böspfennig*.

**Aubaine (droit d')** (*jus albinagii*) : droit d'un seigneur de réclamer les biens d'un étranger décédé sur ses terres. Par extension, taxe à payer pour pouvoir hériter des biens d'une personne non naturalisée décédée en France. Le traité du 11 septembre 1739 confirme l'exemption du droit d'aubaine en France pour les sujets de l'Évêché.

**Autriche antérieure (régence habsbourgeoise)** : possessions des Habsbourg situées en Suisse, Souabe, Brisgau, Alsace, par opposition à leurs biens d'Autriche proprement dits. Le siège de l'administration centrale est successivement à Baden, Ensisheim (Alsace) et Fribourg-en-Brisgau.

**Bailliage** (*Vogtei, Landvogtei*) : territoire administré par un représentant de l'autorité seigneuriale. Dès le Moyen Âge, la principauté épiscopale est divisée en bailliages ou seigneuries, circonscriptions administratives et judiciaires de statut inégal, administrées, suivant les régions, par un bailli, un grand bailli, un maire ou un châtelain. Le bailli gère parfois plusieurs seigneuries, par lieutenant interposé.

**Bannière (droit de)** : droit du souverain de lever des troupes.

**Bourgeois, bourgeoisie** : à l'origine, habitants d'une ville, privilégiés par rapport aux campagnards. Sous l'Ancien Régime, l'accès à la bourgeoisie se restreint. Dans l'Évêché, on distingue bourgeois (*Burger*), habitants (*Einwohner*) et résidents (*Hintersässen*), qui jouissent de droits inégaux.

**Cens (ou cense ou canon)** (*Zins*) : redevance annuelle, en argent ou en nature, due par le tenancier d'un bien-fonds (censive, tenure héréditaire) au seigneur foncier. Par extension, rente constituée sur un bien foncier.

**Cercle du Haut-Rhin (*Oberrheinischer Reichskreis*)** : une des dix unités régionales intermédiaires entre l'Empire et ses nombreux États, à laquelle appartient l'Évêché de Bâle.

**Chambre des comptes ou Conseil des finances (*Hofkammerrat*)** : un des conseils du prince (voir aussi Conseil intime, Conseil aulique), créé en 1726 pour traiter les questions économiques et financières, en particulier les droits et revenus de l'État (redevances, forges, routes, commerce du vin, du sel, etc.).

**Chambre de la haute justice et d'appel ou Haute Cour de l'Évêché de Bâle (*Appellationsgericht* ou *Kammergericht des Fürstentums Basel*)** : instance judiciaire supérieure chargée de statuer sur les affaires civiles et criminelles qui intéressent directement l'Évêché et la personne du prince.

**Chambre impériale de justice** : voir *Reichs-kammergericht* dans le glossaire du Cadre de classement commenté de la Série A (*Rapport annuel 2007* ou [www.aeb.ch](http://www.aeb.ch), *Collections, Instruments d'orientation*).

**Classe (ou compagnie des pasteurs)** : corps constitué des pasteurs principalement chargé d'examiner les pasteurs, de vérifier le sérieux de leur travail et leur respect de l'orthodoxie, et de procéder à la visite des paroisses.

**Combourgeoisie (*Burgrecht*)** : traité d'alliance perpétuelle ou temporaire par lequel une ville étend son droit de cité aux \*bourgeois d'une autre ville ou d'une autre collectivité (couvent, région...). À la fin de l'Ancien Régime, du fait de leurs combourgeoisies avec des villes suisses, les \*seigneuries ou les villes de Moutier-Grandval, d'Erguël, de La Neuveville et de Bienne sont considérées comme helvétiques.

**Conduit (*conductus, Geleit*)** : protection accordée aux voyageurs et aux étrangers par le seigneur. Par extension, désigne la taxe exigée par le seigneur pour assurer cette protection. Le droit de conduit évolua peu à peu vers un droit de douane sur des marchandises importées : le « grand péage » (*Hauptzoll* ou *grosser Zoll* dans l'Évêché, rubrique B 293).

**Conseil aulique (*Hofrat*)** : un des Conseils du prince (voir Conseil intime, Chambre des comptes), qui s'occupe des affaires judiciaires et administratives. Il fonctionne comme cour suprême de l'Évêché en matière criminelle et civile, ainsi que comme instance d'appel des \*seigneuries de la partie nord de l'Évêché (en matière civile, appel possible à la \*Chambre impériale de justice de Wetzlar).

**Conseil intime (*Geheimrat*)** : appelé aussi Conseil d'État ou Conseil des ministres, formé de quatre à cinq membres, laïques ou ecclésiastiques, généralement nobles, désignés par l'évêque (avec ratification du Chapitre cathédral), le Conseil intime, véritable gouvernement du prince, traite des affaires importantes de l'État (diplomatie p. ex.).

**Consistoire (*Chorgericht*)** : tribunal ecclésiastique garant du respect des mœurs en pays protestant. Il est parfois également doté des compétences d'un tribunal matrimonial.

**Corvée (*Fron*)** : prestation en service (charroi, travail de la terre, entretien des chemins, des bâtiments...) due au seigneur par ses sujets.

**Diète d'Empire (*Reichstag*)** : institution supérieure de l'Empire gérant les affaires générales (paix publique, secours militaires, réforme de l'Empire, questions confessionnelles, fiscales...) et les relations entre les États membres.

**Dîme (*Zehnt*)** : redevance – en théorie le dixième – sur les récoltes revenant en principe à l'Église. Les « grosses dîmes » se perçoivent sur les céréales et le vin, les « petites dîmes » sur les légumes, les fruits, etc.

**Élus (*Ausgelegte*)** : soldats du pays d'abord chargés de la garde du château de Porrentruy, avant l'emploi des gardes suisses dès le milieu du XVII<sup>e</sup> siècle, puis incorporés à la garde de la ville au XVIII<sup>e</sup> siècle.

**États du pays (*Landstände*)** : assemblée plus ou moins régulièrement convoquée par le prince de 1566 à 1791 et regroupant des représentants du clergé, de la noblesse et du tiers état, chargés de répartir entre les \*seigneuries les contributions exigées du souverain pour faire face aux charges publiques (impôts d'Empire, défense du pays, etc.). Hormis Bellelay, les \*bailliages réputés suisses ne participent pas aux États.

**Fief (*Lehen*)** : terres, revenus, ou droits divers qu'un suzerain concède à un vassal ; en échange, ce dernier doit le service du fief (aide militaire, conseil, contributions). On qualifie le fief de « noble » (*adliges Lehen*) pour le distinguer du fief dit « commun » ou roturier (*gemeines Lehen*), qui est en réalité une censive (voir Cens).

**Franchises (*Freiheiten*)** : droits et privilèges consignés dans une charte ou une lettre de franchises et concédés par un seigneur à une communauté d'habitants.

**Lettre reversale (*Revers*)** : lettre comportant des concessions réciproques ou un engagement à ne pas contrevenir à une convention. Par lettre reversale, les employés de l'administration épiscopale ou les conseillers s'engagent à assumer fidèlement les charges définies dans le brevet délivré par le prince.

**Mandement** : voir le glossaire du Cadre de classement commenté de la Série A (*Rapport annuel 2007* ou [www.aeb.ch](http://www.aeb.ch), *Collections, Instruments d'orientation*).

**Matricule** : clé de répartition des revenus fiscaux perçus par les \*États du pays. La matricule donne lieu à des conflits réguliers entre les trois ordres ainsi qu'entre les communautés d'une \*seigneurie.

**Montre d'armes (*Musterung*)** : revue et liste, par communauté, des hommes astreints à porter les armes. Précise souvent aussi l'équipement.

**Ordonnance (*Ordnung*)** : texte législatif promulgué par le souverain. Dans l'Évêché de Bâle, les ordonnances prises par le prince s'appliquent à une ville, une \*seigneurie ou l'ensemble de ses États.

**Ordre judiciaire** : série rassemblant les comptes de tutelle et de curatelle, les testaments, les inventaires, les partages, etc.

***Pareatis* (lettre de)** : en droit français, mandement pour faire exécuter une décision de justice en dehors de la juridiction qui l'a rendue. Dans l'Évêché, un sujet d'un \*bailliage est cité par lettre de *pareatis* à comparaître devant la justice d'un autre bailliage.

**Prestation d'hommage (*Erbhuldigung*)** : voir le glossaire du Cadre de classement commenté de la Série A (*Rapport annuel 2007* ou [www.aeb.ch](http://www.aeb.ch), *Collections, Instruments d'orientation*).

**Prince-électeur (ou électeur) (*Kurfürst*)** : l'empereur romain germanique est désigné par un collège de princes-électeurs, dont le statut est défini par la Bulle d'Or de 1356 et dont la composition varie au cours des siècles. Les princes-électeurs forment un des collèges de la \*Diète d'Empire (*Reichstag*), aux côtés des villes impériales et d'autres princes, comtes, prélats.

**Recès de la Diète helvétique (*Abschied*)** : procès-verbaux de la Diète, remis aux délégués au moment où ils quittent la Diète (d'où leur nom d'*Abschiede*, adieux, départs, ou le terme français de « recès », de *recessus*).

**Régale des sels** : droit régalien du souverain de percevoir une taxe sur la vente des sels dans ses États.

**Régnicolarité** : qualité de ressortissant d'un État. Dans la France d'Ancien Régime, la régnicolarité confère des droits dont les étrangers sont privés, à moins d'obtenir des lettres de naturalisation. Le traité de 1739 confirme que les sujets de l'évêque sont considérés par la France comme régnicoles.

**Reprise de \*fief (*Lehensempfängnis*)**: prise de possession d'un fief par l'héritier d'un vassal décédé, moyennant en principe une taxe et une nouvelle investiture par le suzerain.

**Rôle** : document originellement constitué de parchemins cousus bout à bout et formant un rouleau. Par extension, le texte du document. Par ex. : rôle des amendes, rôle militaire, rôle coutumier (enregistrant les droits et privilèges que la coutume reconnaît à une ville, un \*bailliage).

**Retrait lignager (droit de) (*Jus retractus*)** : droit accordé à un parent de celui qui a aliéné un bien de le racheter.

**Seigneurie (*Herrschaft*)** (de la principauté épiscopale) : voir Bailliage.

**Syndic des \*États** : nommé par les États, il tient le procès-verbal des assemblées et fonctionne comme porte-parole auprès du prince.

**Tabellionage (*Landschreiberei, Tabellionat*)** : office ou exercice de la fonction de tabellion ou de notaire. Dans l'Évêché, \*l'ordonnance pour la régie des affaires institue en 1726 une « Commission pour le tabellionat et des Notaires publics » chargée de réformer le notariat.

**Terrier (*Berein, Urbar*)** : registre foncier, parfois accompagné de plans, qui donne la liste des terres relevant d'une seigneurie, avec le nom des tenanciers et les droits qu'ils doivent. En raison des mutations foncières, les terriers sont renouvelés (« rénovations ») à intervalles réguliers.

**Traite foraine (*Abzug*)** : taxe sur les successions et les fortunes quittant un État, voire une ville. L'émigration franche (*Freizug*) est la dispense de payer cette taxe. Les sujets de l'évêque établis en France sont exempts de traite foraine depuis 1739.

**FONDATION DES ARCHIVES DE L'ANCIEN ÉVÊCHÉ DE BÂLE  
(AAEB)**

---

HORAIRE

Lundi, mercredi et jeudi	de 8 h 15 à 12 h 00 de 13 h 30 à 17 h 30
Mardi	ouverture non-stop de 8 h 15 à 17 h 30
Vendredi	de 8 h 15 à 12 h 00 fermé l'après-midi

ADRESSE

Hôtel de Gléresse  
10, rue des Annonciades  
Case postale 256  
CH - 2900 Porrentruy

tél. + 41(0)32 466 32 43  
fax + 41(0)32 466 32 83  
[www.aeb.ch](http://www.aeb.ch)  
[info.archives@aab.ch](mailto:info.archives@aab.ch)