



Lettre d'information - Novembre 2016

CADASTRE, DÎMES SUR LES VINS D'ALSACE, MINES ET FORGES, TRIBUNAL ECCLÉSIASTIQUE... CONSULTEZ NOS RÉPERTOIRES D'ARCHIVES SUR INTERNET

Les AAEB ont tout récemment mis en ligne de nombreux répertoires d'archives, totalisant plus de 4300 unités de description (une unité peut décrire un document, un dossier, une série...).

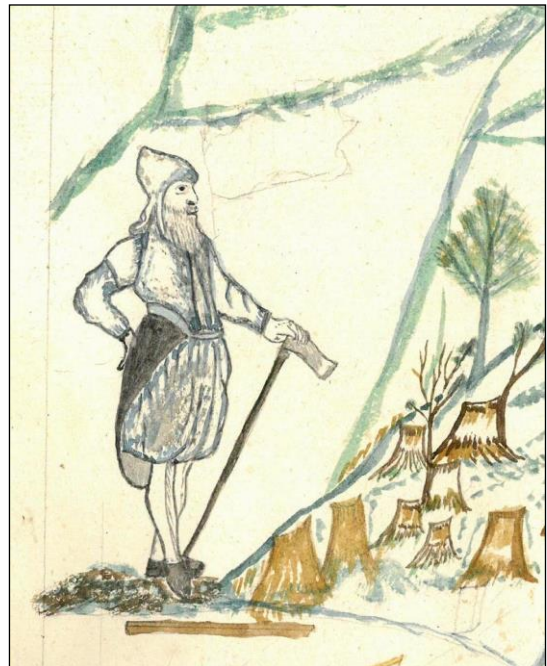
- [Liste complète](#) des répertoires dernièrement mis en ligne
- [Accès](#) à la base de données de tous les répertoires disponibles en ligne à ce jour

Des thématiques riches et diversifiées

La condamnation en 1547 d'un homme d'âge mûr, qui se fiance à Porrentruy alors qu'il a déjà une femme à Belfort, les demandes de dispense d'empêchement au mariage, souvent accompagnées de schémas généalogiques (comme dans le cas de Martin Gschwind, de Therwil, en 1634), le contrat d'amodiation de la forge de la Reuchenette aux frères Chemilleret en 1663, un rapport d'inspection des forges d'Undervelier en 1774, ou encore les copies d'examens des candidats à la cure de Montfaucon en 1767, voilà autant d'exemples de documents décrits dans les répertoires d'archives mis en ligne. Arrêtons-nous sur quelques séries.

- **Brevets d'installation ou de nomination** (en all. *Bestallungsbriefe*) pour les titulaires de charges de l'Évêché (administration, Cour, politique, diplomatie), des plus hautes fonctions (Conseil intime, grands officiers) aux échelons inférieurs (domestiques, artisans de la Cour). Ces documents ne concernent pas que des affaires de nomination et de salaire mais donnent aussi des informations sur le "cahier des charges" des titulaires et leur serment. Cote B 137, dates 1317-1792.

- **Cadastre, terriers** et renouvellements en général (en all. *Bereine*). La description cadastrale est parfois accompagnée de plans très soignés, en particulier pour les hautes joux et forêts domaniales de la vallée de Delémont au 18^e siècle. Indiquant de nombreux lieux-dits, les terriers sont d'un intérêt capital pour la toponymie. Les généalogistes peuvent également y trouver des ancêtres. Cote B 135, dates 1303-1793.



Représentation d'un bûcheron du 18^e s. (série Mines de la principauté, cote B 134/35-6)

- **Justice criminelle.** Protocoles du tribunal criminel de la ville et mairie de Porrentruy. Cette cour juge d'affaires de sorcellerie, de vols graves ou avec récidive, d'homicides, etc. Les châtements sont le bannissement ou, le plus souvent, la peine de mort par pendaison, décapitation, bûcher ou roue, selon le crime. Cote PCrim Py I/1 et 2, dates 1540-1617.

- **Mines de la principauté** (en all. *Bergwerke*). Régale princière, elles représentent une ressource économique importante pour l'État, développée sous le régime de l'évêque Blarer à la fin du 16^e siècle. Mines, forges et hauts fourneaux à Undervelier, Courrendlin, Bellefontaine, Laufon, Reuchenette, etc. Correspondance entre les directeurs et la Cour de Porrentruy, procès-verbaux de visites d'inspection, requêtes et autorisations de creuser, comptabilité, etc. Cote B 134, dates 1500-1792.

- **Officialité de Bâle**, ou tribunal pour les causes ecclésiastiques. L'officialité instruit les procès civils et criminels concernant le clergé, débusque et châtie les prêtres concubinaires, poursuit les laïcs pour toutes les causes "spirituelles", en particulier les affaires matrimoniales (divorce, grossesses illégitimes, dispenses de mariage pour consanguinité, etc.) Cote A 85, dates 1429-1792.

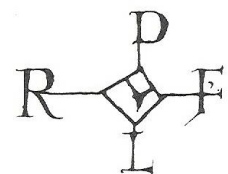
Certains de ces répertoires décrivent de très nombreux dossiers nominatifs d'un intérêt majeur pour la recherche patronymique. Il en va ainsi des procès de sorcellerie (B 168/14 à 17), des dispenses de mariage (A 85/30, A 85/114 et suivants), des patrimoines des curés (A 46/17 à 31) et des protocoles des appels et sentences à la Cour de justice (Cod. 268 à 271).

Le travail de mise en ligne d'autres inventaires se poursuit naturellement. Les répertoires sur support papier consultables dans des classeurs fédéraux dans notre salle de lecture sont retravaillés pour être transférés dans la base de données : à la logique du texte continu succède celle des champs d'une base, que l'on peut interroger de manière générale (recherche plein texte) ou de façon croisée (par la cote d'archives, le titre et le contenu). Pour garantir au chercheur une orientation optimale dans les fonds, les instruments de recherche existants qui s'avèrent trop sommaires sont parfois complétés ; si nécessaire, on en crée de nouveaux *ex nihilo*, comme c'est le cas p. ex. pour de nombreux dossiers de l'Officialité (A 85) et des Mines de la principauté (B 134). La description s'accompagne généralement de la cotation des dossiers contenus dans les boîtes (jusqu'à présent, seules les boîtes portaient une cote générique, mais pas les dossiers) et du reconditionnement – partiel car chronophage ! – des documents dans des contenants en papier et carton non acide, préservant au mieux les archives des risques de dommage physique et chimique.

Dans les prochaines lettres d'information, nous reviendrons plus en détail sur les spécificités et l'intérêt que représentent pour les chercheurs certaines séries traitées plus haut, à commencer par les terriers ou cadastre.

Retrouvez nos lettres d'information sur notre site [Internet](#).

Archives de l'ancien Evêché de Bâle
 Annonciades 10
 CH-2900 Porrentruy 2
 T +41 (0)32 466 32 43
info.archives@aaeb.ch
www.aaeb.ch



Liste des principales séries d'archives dont les inventaires ont été mis en ligne à fin octobre 2016

Séries d'archives (dates extrêmes)	Cote	Internet
Collégiale Saint-Martin de Colmar (1234-1790)	A 41	Lien URL
Commissions papales (1480-1777)	A 42	Lien URL
Concile œcuménique [de Trente] (1533-1629)	A 43	Lien URL
Confréries dans et hors du diocèse (1513-1780)	A 44	Lien URL
Consécration et bénédiction (1563-1786)	A 45	Lien URL
Charge d'âmes et examen des prêtres (1534-1791)	A 46	Lien URL
Curie romaine et agent épiscopal à Rome (1615-1790)	A 46a	Lien URL
Dîmes épiscopales (1142-1795)	A 47	Lien URL
Officialité de Bâle (1429-1792)	A 85	Lien URL
Dispenses de mariage (1622-1689)	A 85/114-1 et 2	Lien URL
Mines de la principauté (1500-1792)	B 134	Lien URL
Terriers et renouvellements en général (1303-1793)	B 135	Lien URL
Etat de Berne (1435-1789)	B 136	Lien URL
Brevets de nomination (1317-1792)	B 137	Lien URL
Châtellenie de Binzen (1225-1770)	B 140	Lien URL
Prince palatin de Birkenfeld (1410-1790)	B 141	Lien URL
La Birse (1502-1791)	B 142	Lien URL
Ville de Besançon (1576-1748)	B 145	Lien URL
Seigneurie de Florimont (1385-1763)	B 146	Lien URL
Vieux-Brisach (1573-1731)	B 148	Lien URL
Château de Porrentruy (1337-1792)	B 150	Lien URL
Bourgogne (1740-1768)	B 153	Lien URL
Chambre de la haute justice de l'Evêché (1426-1608)	B 154	Lien URL
Chambre des comptes ou des finances (1623-1792)	B 155	Lien URL
Chambre impériale de justice à Wetzlar (1537-1790)	B 156	Lien URL
Chancellerie épiscopale (1441-1784)	B 157	Lien URL
Cérémonial de la Cour épiscopale (1562-1784)	B 160	Lien URL
Affaires criminelles en général (1461-1792), dont:	B 168	Lien URL
Sorcellerie (1546-1615)	B 168/14 à 17	Lien URL
Ecoles et sages-femmes (1631-1792; 4)	B 276a	Lien URL
Protocoles des appels et des sentences de la Cour de justice (1705-1711)	Cod. 268 à 271	Lien URL
Protocoles du tribunal criminel de la ville et mairie de Porrentruy (1540-1617)	PCrim Py I/1 et 2	Lien URL
Recensement de population de l'an 6, ancien district de Delémont (1797-1798)	MT 362	Lien URL