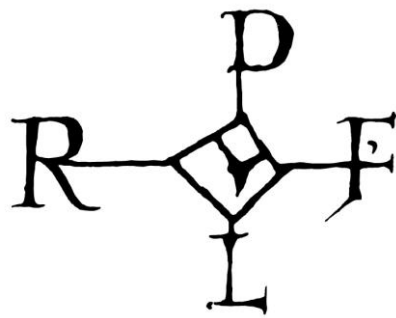


Fondation des
Archives de l'ancien Évêché de Bâle



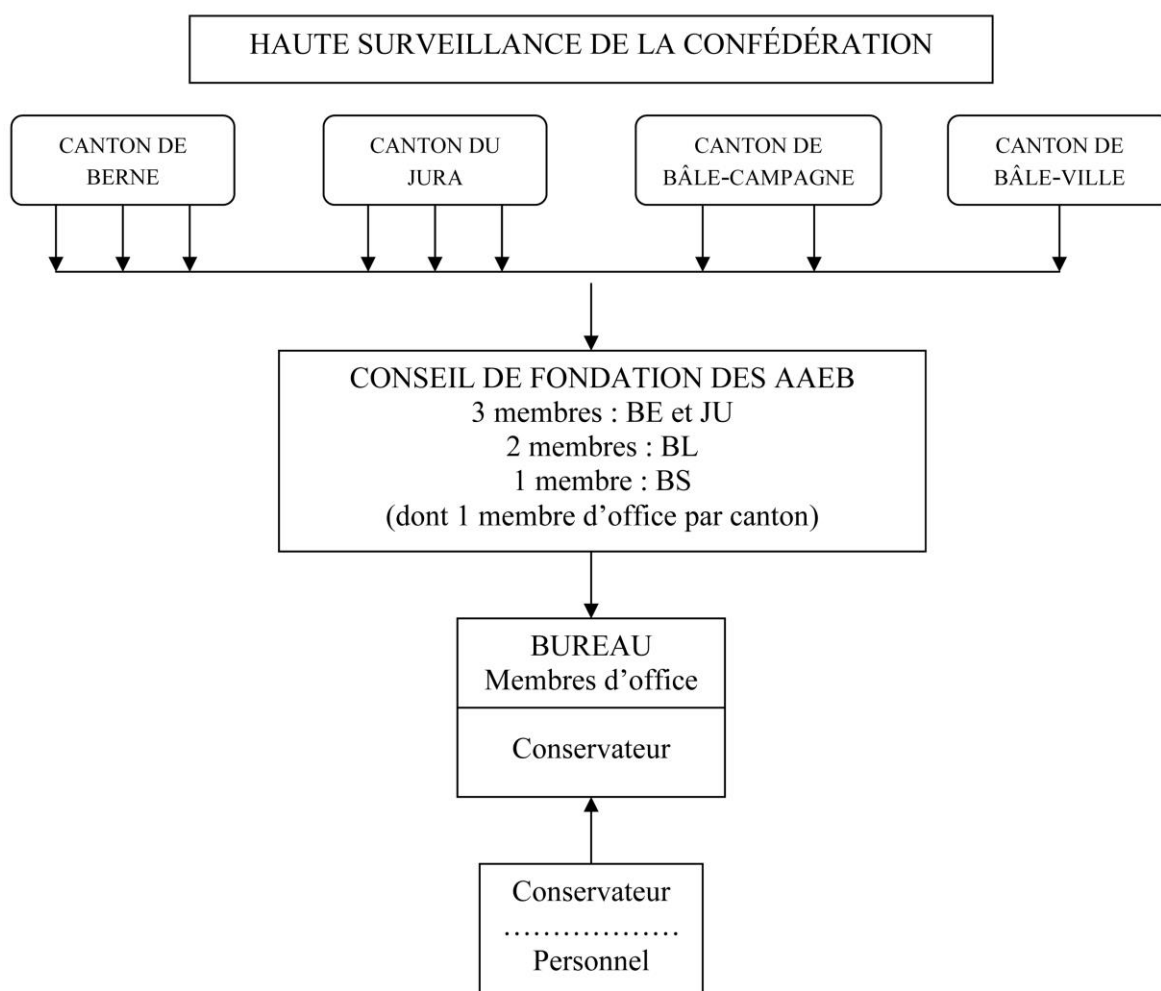
34^e Rapport annuel
2018

TABLE DES MATIÈRES
FONDATION DES ARCHIVES DE L'ANCIEN ÉVÊCHÉ DE
BÂLE
RAPPORT ANNUEL 2018

Organigramme	p. 2
Introduction	p. 3
Conseil de fondation	p. 4
Personnel	p. 4
Locaux et équipement	p. 5
Bibliothèque	p. 5
Mesures de conservation	p. 5
Classements, répertoires, instruments d'orientation	p. 6
Dons et acquisitions	p. 9
Chercheurs	p. 9
Recherches	p. 10
Visites	p. 12
Autres activités	p. 12
Publications des archivistes	p. 12
Cours et conférences, table ronde	p. 13
Expositions, reproductions	p. 14
Médias	p. 15
Conclusion	p. 16

La Fondation des AAEB

La Fondation des Archives de l'ancien Évêché de Bâle a été créée en 1985 par les Cantons de Berne et du Jura, qui lui ont cédé leurs droits sur les archives de l'espace territorial de l'ancien Évêché de Bâle. Les Cantons de Bâle-Campagne et Bâle-Ville sont entrés dans la Fondation respectivement en 1997 et 2008. Chaque canton nomme des représentants au Conseil de fondation et verse une subvention au prorata de leur nombre. Les AAEB sont donc une institution de droit privé en charge d'archives publiques.



Acte de fondation du 20.06.1985

Séance constitutive du Conseil de fondation du 20.06.1985

Acte de fondation modifié du 20.09.1996

Acte de fondation modifié du 12.09.2007

Acte de fondation modifié du 26.06.2015

FONDATION DES ARCHIVES DE L'ANCIEN ÉVÊCHÉ DE BÂLE RAPPORT ANNUEL 2018

Introduction

2018 restera comme une année décisive dans la réalisation des objectifs de la Fondation, avec l'accomplissement d'une étape majeure dans le transfert des inventaires en ligne et la publication d'un livre historique important, qui couronne quatre ans de travail portant sur le Congrès de Vienne et les années 1814-1815. L'avancement de ces tâches permet à la Fondation de réfléchir à d'autres objectifs stratégiques pour les années à venir (voir la conclusion du présent *Rapport*).

En ce qui concerne les inventaires, rappelons qu'en 2016, la Fondation a décidé d'achever jusqu'en 2020 le transfert des répertoires existants vers la base de données permettant leur consultation sur Internet à l'adresse www.aeb.ch (cliquer sur « Inventaires en ligne »). Un pas capital a été accompli en 2018, puisque l'intégration des répertoires de la Section A (affaires spirituelles) a été totalement achevée en juin ; celle de la Section B (principauté épiscopale) le sera au début de 2019. Ces deux sections sont traditionnellement considérées comme les plus importantes de nos collections et leurs inventaires s'avèrent les plus détaillés. Le lecteur trouvera en page 6 du présent *Rapport* la liste des répertoires nouvellement mis en ligne. Souvent, les archivistes ont considérablement enrichi ou clarifié les inventaires traités. C'est le cas par exemple de celui des statuts synodaux médiévaux (A 104/1), qui donne à présent le détail des statuts en question, leur référence précise et la liste de leurs différentes copies (en particulier celles qui se trouvent dans le prestigieux *Liber marcarum* de 1441, ou Cod. 326, dont le répertoire a également été complété en parallèle). La datation – parfois très problématique – de ces textes a aussi fait l'objet d'explications quand cela était nécessaire. Autre exemple : les actes de délimitation des frontières entre l'Évêché et le canton de Soleure n'étaient pas décrits (B 207/16 à 20, années 1366-1790). Un répertoire détaillé en a été dressé, sur la base des fiches d'enregistrement de l'archiviste du 18^e siècle Maldoner, complétées selon les cas. Ce fut aussi l'occasion de reclasser nombre de pièces (les dossiers étant parfois mal définis et des pièces égarées dans un dossier voisin) et de découvrir encore quelques plans ou croquis, qui ont été ajoutés à notre collection de Cartes et plans.

En avril 2018, les Actes du colloque organisé par la Fondation en 2015, *De la crosse à la croix. L'ancien Évêché de Bâle devient suisse (Congrès de Vienne – 1815)* sont sortis de presse. Publié à 600 exemplaires, le volume de 282 pages a reçu un excellent accueil du public et des historiens, qui s'accordent à dire qu'il comble une lacune historiographique. Cette publication constitue le point final de diverses activités menées depuis 2015 par la Fondation pour marquer le bicentenaire du Congrès de Vienne : rappelons ici l'exposition présentée au Musée de l'Hôtel-Dieu de Porrentruy, *Le Jura en Berne. Bicentenaire du Congrès de Vienne (1815)*, d'octobre 2015 à mars 2016 (accompagnée d'une publication richement illustrée de 70 pages), et le colloque déjà mentionné, qui s'est déroulé à Porrentruy, le 20 novembre 2015. Par ailleurs, de 2015 à 2018, le conservateur et son adjoint ont participé à des colloques ou des tables rondes et ont donné au total onze conférences sur cette thématique, qui a de plus fait l'objet de deux autres articles du conservateur, publiés respectivement par la Société d'histoire du Canton de Berne (dans *Nach Napoleon. Die Restauration, der Wiener*

Kongress und die Zukunft der Schweiz 1813-1815, 2016) et la Société d'histoire du Canton de Fribourg (dans les *Annales fribourgeoises 2017*). Ces sollicitations externes confirment l'importance de la contribution scientifique des AAEB à la recherche historique en la matière.

Conseil de fondation

Les membres du Conseil de fondation étaient les suivants en 2018 :

- Nicolas Barras, suppléant de l'archiviste de l'État de Berne, membre d'office (BE).
- Nicolas Barré, enseignant au Lycée cantonal de Porrentruy (JU)
- Esther Baur, archiviste de l'État de Bâle-Ville, membre d'office (BS)
- Linard Candreia, enseignant au Gymnase de Laufon et député au Grand Conseil de Bâle-Campagne (BL)
- Martial Courtet, ministre (JU)
- Walter von Kaenel, industriel, membre du Conseil du Jura bernois (BE)
- Sylviane Messerli, responsable de Mémoires d'Ici (BE)
- Regula Nebiker, archiviste de l'État de Bâle-Campagne, membre d'office (BL)
- Christine Salvadé, cheffe de l'Office de la culture, membre d'office (JU)

Le Conseil s'est réuni en séance les 6 juin et 31 octobre 2018 à Porrentruy. La Fondation a été présidée par M. Nicolas Barras.

Personnel

Conservateur :	Jean-Claude Rebetez
Archiviste adjoint :	Damien Bregnard
Secrétaire (poste à 25%) :	Danielle Choulat

Comités, groupes de travail

M. Rebetez est, à titre privé, membre du comité de la Société d'histoire de la Suisse romande et président de la Section de Porrentruy de la Société jurassienne d'Émulation (SJE). Il participe aux séances du groupe de travail réunissant des représentants de l'Institut d'histoire de l'Université de Bâle et de divers services d'Archives de la Suisse du Nord-Ouest pour définir le contenu des enseignements du module AMT (Archives / Médias / Théories) proposés aux étudiants. En vue de la réalisation d'un plan d'urgence pour l'Hôtel de Gléresse, siège des AAEB, il a conduit une séance réunissant les archivistes et MM. Vincent Dobler, concierge du bâtiment, Daniel La Manna, commandant des pompiers de Porrentruy, et Damien Scheder, chef du Service cantonal de la protection de la population et de la sécurité (28 novembre). Le plan est en cours de rédaction.

M. Bregnard est le correspondant informatique des AAEB auprès du Service de l'informatique du Canton du Jura. Il représente les AAEB au sein du Groupe Jura du Réseau des bibliothèques neuchâteloises et jurassiennes. À titre privé, il est le représentant du Canton du Jura au Conseil de la Fondation Poteries de Bonfol, dont il est le vice-président.

Locaux et équipement

Étagères mobiles

Les étagères mobiles électriques, installées en 1998, montrent quelques signes de fatigue. Afin d'anticiper leur remplacement, ou la substitution d'un système de traction mécanique à l'actuel dispositif mû par des moteurs électriques, il a été décidé de constituer une réserve financière de Fr. 40'000, portée au bilan 2018.

Informatique

Dans le cadre du remplacement systématique des imprimantes multifonctions du Canton du Jura, le photocopieur/imprimante/scanner des AAEB a été changé.

Bibliothèque

La bibliothèque des Archives fait partie du Réseau des bibliothèques de Suisse occidentale (RERO), via le Réseau des bibliothèques neuchâteloises et jurassiennes (RBNJ). Elle a enregistré 195 nouveaux livres, brochures ou revues en 2018 (2017 : 158), dont 82 par dons (2017 : 65). Les nouvelles acquisitions figurant déjà dans RERO ont été cataloguées par le personnel des AAEB, tandis que le travail de création de notices originales a été confié à la Bibliothèque cantonale jurassienne (BiCJ, Mme Nathalie Jolissaint).

Suite au retrait des bibliothèques vaudoises de RERO et à l'émergence du projet SLSP qui réunira les bibliothèques des Universités et des Hautes Écoles de Suisse, le paysage bibliothéconomique du pays connaîtra d'importants bouleversements dès 2021. Le 13 septembre, la CIIP (Conférence intercantonale de l'Instruction publique de la Suisse romande et du Tessin), autorité de tutelle de RERO, a donné son feu vert pour le lancement du futur centre de compétences et de services aux bibliothèques, le projet provisoirement appelé « RERO 21 ». Une fondation de droit privé et d'intérêt public sera créée en 2019, et remplacera progressivement l'actuel RERO jusqu'en 2021. Le 5 septembre, M. Bregnard a participé à une séance d'échanges entre des bibliothécaires jurassiens, les autorités de RERO et des représentants du Département cantonal de la Formation, de la Culture et des Sports, lors de laquelle le projet RERO 21 a été présenté.

Mesures de conservation

Restauration

Il n'y a pas eu de travaux de restauration en 2018.

Conditionnement, chemises et boîtes non acides

Le reconditionnement de la totalité des fonds d'archives dans des boîtes de conservation de longue durée s'est poursuivi en 2018, en particulier pour le fonds Prévôté de Moutier-Grandval, communauté et paroisse de Moutier, qui s'accompagnera de la création d'un répertoire en ligne en 2019 ; le même travail s'est poursuivi dans la Section B, en parallèle à la mise en ligne des répertoires correspondants (voir aussi la rubrique ci-dessous *Classements, répertoires, instruments d'orientation*). Dans ce cadre, de nombreux dossiers contenant des documents trop grands pour

être conservés dans des boîtes standard ont été reconditionnés dans des boîtes de grand format, réunies dans une partie spécifique du dépôt ; ce travail s'opère en lien avec la réflexion en cours au sujet du plan d'urgence et de ses modalités d'évacuation des documents en cas de catastrophe. Par ailleurs, un nombre considérable de séries reconditionnées dans de nouvelles boîtes ont été déplacées dans le dépôt, afin de faciliter leur évacuation en cas de sinistre. Ce travail se poursuivra en 2019.

Classements, répertoires, instruments d'orientation

Inventaires intégrés à la base de données

Les archivistes enrichissent régulièrement la base de données des inventaires d'archives. Ensuite, le Service de l'Informatique du Canton du Jura met en ligne les répertoires nouvellement intégrés (« dump »), une à deux fois l'an (pour 2018, une seule fois, en juin ; un nouveau dump a été réalisé en janvier 2019). Les inventaires sont consultables à l'adresse <https://archives-aeab.jura.ch>.

Les répertoires intégrés à la base de données en 2018 décrivent principalement des documents des sections A (Administration spirituelle) et surtout B (Administration temporelle), dont le transfert complet sera achevé en 2019.

En résumé, ont été intégrés à la base de données :

- les inventaires détaillés de la fin de la section A ;
- les répertoires sommaires de la fin de la section B (donnent en principe et pour chaque boîte d'archives, un titre et des dates extrêmes) ;
- les inventaires détaillés de B 192 à B 239, de B 241b à B 263, B 267 et B 277.

Pour davantage de détail, voir le tableau ci-après.

Liste des inventaires détaillés intégrés à la base de données en 2018

Séries d'archives (dates extrêmes)	Cote
Mort et élection des souverains pontifes (1484-1775)	A 91
Frères prêcheurs (1278-1786)	A 92-93
Chapitres et prieurés dans et hors du diocèse (1100-1790)	A 94-95
Prières publiques (1529-1792)	A 96
Privilèges pontificaux (1049-1649)	A 97
Religion catholique (1336-1789)	A 98
Collégiale [St-Martin] de Rheinfelden (1228-1792)	A 99
Séminaire (1576-1793)	A 100
Bourses (1512-1791)	A 101
Suffragant du diocèse de Bâle (1498-1788)	A 102
Abbaye [St-Cyriak] de Sulzburg dans le Brisgau (993-1629)	A 103
Synodes et statuts du diocèse de Bâle (812-1788)	A 104
Chapitre de chanoines [de Saint-Amarin] de Thann (1255-1790)	A 105
Ordre des Chevaliers teutoniques (1567-1785)	A 106
Vicaire général (1495-1786)	A 107
Visite des évêques au Saint-Siège (1585-1790)	A 108

Visites pastorales dans le diocèse (1490-1792)	A 109a
Visites des bailliages et seigneuries en matière temporelle (1753-1789)	A 109b
Université de Fribourg-en-Brisgau (1610-1785)	A 110
Chapitre de chanoines de Saint-Ursanne (1095-1806)	A 112
Ursulines de Porrentruy (1572-1793)	A 113
Ursulines de Delémont (1662-1788)	A 114
Guerres de France (1561-1746)	B 192
Seigneurie de la Franche Montagne (1384-1793)	B 194
Grains et subsistances civiles; recensement de 1770-1771 (1490-1793)	B 198
Frontières, délimitations entre l'Évêché et les États voisins (1124-1792)	B 207
Ordonnances et privilèges pour les arts et métiers (1434-1791)	B 209
États du pays en général (1446-1791)	B 227
Prestations des États (1411-1792)	B 228
Matricule des États (1690-1774)	B 229
Troubles du pays en général (1283-1793)	B 230
Grands chemins (1562-1792)	B 232
Vagabonds (1593-1792)	B 233
Seigneurie de Laufon-Zwingen (1295-1791)	B 234
Recette de la seigneurie de Laufon-Zwingen (1567-1792)	B 235
Lettres de légitimation en faveur d'enfants naturels (1550-1792)	B 236
Fiefs nobles (1080-1792)	B 237-238
Fiefs communs, biens de l'Évêché et de particuliers (1280-1792)	B 239
Principauté de Montbéliard (1563-1789)	B 241b
Munitions de guerre et moulins à poudre (1529-1783)	B 242
Revue ou montres d'armes (1431-1789)	B 243
Prévôté de Moutier-Grandval (849-1797)	B 245
Recette de la prévôté de Moutier-Grandval (1597-1792)	B 246
Droit régalien de battre monnaie (1146-1792)	B 247
Vœux du Nouvel-An (1606-1790)	B 248
Neuchâtel (Suisse), ville et seigneurie (1280-1790)	B 249
Château et seigneurie de La Neuveville (1287-1797)	B 251
Notaires et arpenteurs (1562-1792)	B 254
Maison archiducal d'Autriche (Habsbourg) (1440-1791)	B 256
Chapelle Saint-Oswald au château de Zwingen (1359-1792)	B 257
Passeports (1588-1792)	B 258
Papeteries à Laufon et Bassecourt (1572-1792)	B 259
Seigneurie de Pfeffingen (1566-1791)	B 261
Privilèges, reprises de fiefs royaux et impériaux (849- 1784)	B 263
Recommandations et intercessions (1726-1788)	B 267
Guerre de Suède (guerre de Trente Ans) (1616-1666)	B 277

Parmi ces inventaires, certains ont exigé des archivistes davantage de travail que d'autres, en particulier en raison de leur volume ou des compléments apportés. Signalons par exemple :

- Grains et subsistances civiles; recensement de 1770-1771 (B 198). La série contient le premier recensement de population complet de la principauté, dont l'inventaire était extrêmement sommaire, voire inexistant. Il a été réalisé et décrit à présent de nombreux dossiers pièce à pièce. Par exemple, les règles observées pour le recensement ont été mises en évidence et détaillées, permettant entre autres de déterminer clairement les différentes classes d'âge prises en compte. En effet, les tableaux de recensement répartissent la population selon les sexes et les classes d'âges, mais sans préciser les fourchettes de celles-ci, d'où les erreurs commises par nombre de chercheurs jusqu'ici. Or, un document explique que les « petites filles » ont jusqu'à 12 ans, les « grandes filles » de 13 à 20 ans et les femmes plus de 20 ans, alors que les « petits garçons » ont jusqu'à 15 ans, les « jeunes gens ou Knaben » de 16 à 25 ans, et les hommes plus de 25 ans (voir B 198/19-1, p. 49-55).
- Fiefs nobles (B 237-238). Le répertoire contient 1500 unités décrivant des terriers et reconnaissances des biens de nombreuses familles nobles possessionnées dans l'Évêché, l'Alsace, le pays de Montbéliard, la Suisse allemande, l'Allemagne du Sud. Les documents renferment des informations extrêmement précieuses pour l'histoire économique du monde rural ; ils représentent aussi une mine d'or pour les toponymistes. Très souvent, les terriers sont accompagnés de papiers de famille, contenant parfois des arbres généalogiques et des armoiries familiales.
- Fiefs communs, biens de l'Évêché et de particuliers (B 239). 2700 unités décrivant des tenures diverses (biens-fonds, moulins, scieries et foulons, verreries, étangs, bergeries...) amodiées par l'évêque et situées dans les seigneuries de l'Évêché et en Alsace. Cela concerne aussi la chasse, la pêche, les auberges, les amendes, la glandée des cochons, les ruches du prince, etc. (avec plus de 130 plans ou croquis, p. ex. du Ticle à Delémont, des étangs de Bonfol ou du château de Coeuve).
- Prévôté de Moutier-Grandval (B 245). Le répertoire d'origine étant rédigé en allemand alors que les documents sont le plus souvent en français, un effort de traduction a été consenti. De plus, de nombreux compléments ont été apportés en vue du catalogage du fonds Prévôté de Moutier-Grandval, communauté et paroisse de Moutier, complémentaire à B 245.
- Guerre de Suède ou guerre de Trente Ans (B 277). Le texte du répertoire représente près d'un classeur fédéral (!) et livre une sorte de chronique des événements, presque au jour le jour.
- Plusieurs documents figurés (cartes, plans, croquis...) ont été découverts en réalisant les inventaires détaillés. Ils ont été ajoutés à notre collection. Signalons p. ex. des plans accompagnant les observations du directeur de la Régie des sels, François Decker, qui préconise la création d'un nouveau magasin à sel à Porrentruy, au pré des tireurs, près du séminaire, plutôt que l'agrandissement du magasin existant, situé derrière l'hôtel de Gléresse, au-delà des fossés de la ville (B 274/12).

Au total, ce sont donc env. 11'500 unités de description qui ont été intégrées à notre base de données des inventaires d'archives en 2018. À la fin de l'année, elle contient 47'600 unités de description, dont 44'000 sont publiées en ligne.

Autres travaux archivistiques

- Reconditionnement du fonds Prévôté de Moutier-Grandval, communauté et paroisse de Moutier, qui s'accompagne de la création d'un répertoire dans scopeArchiv (débuté en 2018, il sera achevé et consultable en ligne en 2019).
- Remplacement de diverses liasses par des boîtes en carton non acide, p. ex. dans le fonds J (Dons et entrées extraordinaires).

- Cotation des dossiers du fonds Kohler (11 mètres linéaires, env. 130 cartons), dont le répertoire sera intégré à la base de données des répertoires en ligne en 2019.

Dons et acquisitions

Les Archives ont acheté à un particulier une lettre de l'archiviste Ertel au sous-préfet de Porrentruy, de 1806, évoquant l'état d'abandon des archives des anciens princes-évêques de Bâle. La lettre a été classée sous la cote J 165.

Chercheurs

Consultations en salle de lecture

La salle de lecture, offrant 10 places de travail, est ouverte du lundi matin au vendredi midi (soit 9 demi-journées ou 34 h 45 par semaine). En 2018, 159 chercheurs (2017 : 182) ont travaillé aux AAEB, effectuant un total de 311 visites (2017 : 383) et consultant 1'033 unités archivistiques (sans compter les livres et brochures provenant de la bibliothèque). Ces chiffres s'expliquent par le fait qu'il y a eu moins de séminaires de travail organisés par des universités ou des hautes écoles qu'en 2017, année particulièrement riche en la matière. Le nombre des chercheurs reste conforme à la moyenne des cinq années précédentes, tandis que celui des visites nous ramène aux chiffres de 2014 (313). Cela signifie que les chercheurs effectuent moins de sessions de travail en archives qu'auparavant. Beaucoup d'entre eux en effet photographient les documents pour ensuite les étudier à domicile plutôt qu'en salle de lecture. De plus, la consultation des inventaires en ligne, non comptabilisée ici, précède désormais la visite et permet aux chercheurs de limiter leur temps de travail en salle de lecture où ils n'ont plus besoin de consulter les inventaires sur papier. Les principaux thèmes des recherches menées en 2018 sont les suivants :

- Histoire politique et institutionnelle (23)
- Histoire économique et sociale (19)
- Histoire locale (27)
- Histoire régionale (14)
- Histoire religieuse, histoire des paroisses (18)
- Archéologie, histoire de l'art, architecture (18)
- Généalogie, histoire des familles, biographies, héraldique (37)
- Paléographie et sciences auxiliaires (3).

Plusieurs chercheurs profitent de la possibilité qui leur est offerte de consulter aux AAEB des documents provenant des Archives de la Bourgeoisie de Porrentruy, souvent complémentaires à nos propres fonds. À l'inverse, des chercheurs à mobilité réduite peuvent consulter des documents des AAEB dans la salle de lecture de la Bibliothèque et des Archives cantonales jurassiennes, pourvue d'un accès par ascenseur.

Consultations en ligne

Site Internet des Archives (www.aueb.ch), statistiques par Google Analytics :

- 4'794 sessions
- 3'890 utilisateurs
- 15'914 pages vues

Query (inventaires d'archives en ligne), statistiques par SmarterStats :

- 39'706 sessions
- 21'135 utilisateurs
- 187'765 pages vues

Renseignements scientifiques

Les archivistes ont répondu à des demandes de renseignements par 145 lettres ou courriels (2017 : 177). Les renseignements transmis par téléphone ne sont pas pris en compte.

Recherches

Éditions de documents

Les membres du Cercle généalogique de l'ancien Évêché de Bâle continuent le travail de relevé systématique des registres d'état civil de la période française pour le Jura et le Jura bernois ; les résultats, complétés par les dépouillements des registres paroissiaux, sont disponibles en ligne, et peuvent être consultés par nos chercheurs sur l'ordinateur de la salle de lecture. Il s'agit d'un travail de longue haleine, entrepris depuis un certain temps, et qui durera encore plusieurs années.

Divers travaux achevés ou recherches en cours

La liste des parutions des archivistes des AAEB se trouve plus loin, sous le titre *Publications des archivistes*. On ne signalera ici que certains des travaux des chercheurs, parmi les plus significatifs :

- Michel Adam, « Histoire de la spoliation par la maison d'Autriche du comté de Ferrette au profit du royaume de France ou comment les Habsbourg, vassaux des princes-évêques de Bâle, vendirent au mépris des droits de leur suzerain le comté de Ferrette », dans *Les Cahiers d'histoire du pays de Ferrette*, 2018, p. 53-60.
- Gilles Banderier travaille à la publication de la correspondance des bénédictins de Munster.
- Philippe Boillat, « Les peintures murales médiévales de la Blanche Église à La Neuveville », dans *Monuments vaudois*, 8/2018, p. 76-82.
- Patrick Braun s'intéresse à la situation des catholiques de Bâle dans la seconde partie du XVIII^e siècle.
- Richard Buser et Axel Gamp (avec la collaboration de Franziska Schürch) travaillent au volume concernant le district de Laufon des *Monuments d'art et d'histoire de la Suisse*.
- Sébastien Dupuis mène des recherches sur les conscrits du département du Mont-Terrible puis du Haut-Rhin (1792-1815), dans le cadre d'une recherche sur les troupes jurassiennes initiée par M. Walter von Kaenel.
- Mirjam Gächter, « Donatistische Strömungen im vorreformatorischen Pruntrut ? Hexerei und die (Un-)Wirksamkeit von Sakramenten im Jahr 1511 », dans *la Revue suisse d'histoire religieuse et culturelle*, 2017, p. 39-50.
- Charlotte Gutscher-Schmid (en collaboration avec Barbara Studer Immenhauser e.a.), *Exklusive Bilderwelt. Das Berner Udelbuch von 1466*, Baden, 2018.
- Lionel Jeannerat et Antonia Jordi étudient les bannières militaires et les milices bourgeoises dans l'ancien Évêché de Bâle (publication prévue en 2019).
- Philippe Lacourt, *Dannemarie à travers les âges. Tome I : Des origines à la Révolution (1187 – 1789)*, Dannemarie, 2018.
- François Ledermann et Michel Hauser ont publié *Le Musée de l'Hôtel-Dieu de Porrentruy*,

canton du Jura, dans la collection des Guides d'art et d'histoire de la Suisse, Berne, 2018 (version en allemand : *Das Museum Hôtel-Dieu in Porrentruy*).

- Jean-Louis Merçay, « Les mystères de Vabenois » [Courgenay], dans *L'Hôtâ*, revue de l'Association de sauvegarde du patrimoine rural jurassien, 2018, p. 79-90.
- François Noirjean a mené des recherches sur le cadre privé de la famille du doyen Morel, pour une communication prononcée lors de la journée d'études du 20 janvier 2018, consacrée à une approche renouvelée du fonds Doyen Morel et organisée par Mémoires d'Ici ; des *Actes* paraîtront en 2019.
- Salomon Rizzo (Université de Lausanne) travaille à l'Inventaire des archives consistoriales romandes de l'Ancien Régime dans le cadre d'un projet dirigé par le prof. Grosse.
- Isabelle Roland, assistée de Jean-Paul Prongué, mène des recherches sur les maisons rurales du Jura bernois, dans le cadre de la série des *Maisons rurales de Suisse* (parution en 2019).
- Bernard Romy s'intéresse à l'histoire de la communauté de Sorvilier aux XVIII^e et XIX^e siècles, et en particulier aux Romy du lieu.
- Clément Saucy, *Les secrets de différents auteurs mis en amas pour l'utilité du public par Hermann Voirol*, Porrentruy, 2018.
- Jacques Schaller, « Sexe, mensonges et repentirs ou comment conjurer le déshonneur » [abandon et exposition d'un enfant à Porrentruy en 1789], dans les *Actes de la Société jurassienne d'Émulation. Année 2017* parus en 2018, p. 100-138.
- Martin Schuler effectue des recherches en démographie historique à l'échelle suisse, principalement sur la base des recensements de population.
- Dorothea Schwinn Schürmann et Stefan Hess mènent des recherches sur la cathédrale de Bâle (un volume de la collection des *Monuments d'art et d'histoire de la Suisse* y sera consacré).
- Francis Springinsfeld, *La sidérurgie à Lucelle 1680-1790*, Hégenheim, 2018.
- Francis Springinsfeld, Michel Adam, « Les origines de Durmenach à partir de l'institution ministérielle en Alsace », dans *Les Cahiers d'histoire du pays de Ferrette*, 2018, p. 61-84.
- Nicolas Vernot, mandaté par les Archives cantonales jurassiennes et la Société jurassienne d'Émulation, élabore l'armorial des familles du Jura sur la base du fichier André Rais, ce qui l'amène à faire de nombreuses vérifications dans nos fonds.

Travaux de maturité du Lycée cantonal de Porrentruy :

- Olivia Babey s'intéresse aux objectifs et aux motivations des recherches généalogiques, et à la quête identitaire de leurs auteurs.
- Romane Lerch et Marion Perrolle étudient des procès de sorcellerie.

Mémoires et thèses en cours

Nous signalons aussi ici certains travaux qui ne portent que secondairement sur des fonds conservés aux AAEB, mais dont la mention peut intéresser d'autres chercheurs ou étudiants :

- Jean-Michel Blanchot prépare une thèse de doctorat (Université de Lyon 2) consacrée à la dévotion à Notre-Dame des Ermites dans l'est de la France.
- Adrien Noirjean, *La résidence des princes-évêques de Bâle à Delémont, 1716-1721. Lecture formelle d'un château de périphérie à l'aune de son chantier mené par l'ingénieur et architecte Pierre Racine* (mémoire de master en histoire de l'art, Université de Lausanne).
- Robin Parisi travaille à l'édition des statuts du chapitre de Saint-Ursanne (mémoire de master, Université de Neuchâtel).

Mémoires et thèses achevés

- Martin Hiefner, *Ein angehender Domherr trifft seine Verwandten: Ahnenproben von Basler Domherren als Zugang zu Verwandtschaftskonzeptionen des 15. Jahrhunderts* (mémoire de master, Université de Zurich).
- Andri Schläpfer, *Konsensuale Herrschaft im konziliaren Zeitalter. Kollektive Beschränkung monarchischer Macht am Basler Konzil und im Basler Bistum durch Wahlkapitulationen im ersten Drittel des 15. Jahrhunderts* (mémoire de bachelor, Université de Berne, prof. Christian Hesse).
- Sarah-Maria Schober, *Gesellschaft im Exzess - Basler Mediziner um 1600* (thèse, Université de Bâle ; publication prévue en 2019).

Visites

Le personnel a présenté nos archives et nos fonds à trois reprises à divers groupes de visiteurs. Les thèmes traités varient selon les intérêts et les demandes des groupes concernés. Les visites se font en français ou, parfois, en allemand :

- 26 mars : étudiants du Séminaire d'histoire de l'université de Berne et leur professeur Christian Hesse. Visite suivie d'une séance de travail en archives dans le cadre du séminaire intitulé « *Ein Bischof zwischen den Fronten* ». *Der Basler Bischof Christoph von Utenheim (1502-1527)* (14 personnes).
- 12 mai : die Geschichtsfreunde vom Linthgebiet (12 personnes).
- 27 juin : nos collègues des Archives cantonales de Bâle-Campagne (11 personnes).

Autres activités

M. Bregnard a participé à la 4^e assemblée plénière du Réseau des Sociétés d'histoire du Rhin supérieur, à Colmar, le 9 juin. Il y a présenté les Actes du colloque de 2015 *De la crose à la croix. L'ancien Évêché de Bâle devient suisse (Congrès de Vienne – 1815)*. M. Rebetez a représenté les Archives au vernissage de l'exposition organisée par l'Office de la Culture du Jura et intitulée « Le Jura, 23^e Canton suisse. Les 40 ans de la votation du 24 septembre 1978 » (Porrentruy, 20 septembre). Le 10 novembre, MM. Rebetez et Bregnard ont représenté les AAEB au vernissage du guide de François Ledermann et Michel Hauser consacré au Musée de l'Hôtel-Dieu de Porrentruy et à sa pharmacie (voir *Recherches*).

Publications des archivistes

Les archivistes ont édité les *Actes* du colloque organisé par les AAEB *De la crose à la croix : L'ancien Évêché de Bâle devient suisse (Congrès de Vienne – 1815)*. Ils en ont de plus rédigé les contributions suivantes :

- Jean-Claude Rebetez, « L'Évêché de Bâle, les luttes entre les cantons et l'arbitrage des Puissances », p. 9-31.
- Jean-Claude Rebetez, « L'avenir de l'Évêché vu par ses élites politiques : l'impossible Restauration », p. 101-122.

- Jean-Claude Rebetez et Valentin Jeanneret, « Les "consultations populaires" de 1814 sur le sort de la principauté », p. 169-196.
- Damien Bregnard, « L'administration provisoire de la principauté de Porrentruy en 1814-1815 : organisation, fonctionnement, résistances », p. 147-168.

Par ailleurs, M. Rebetez a publié l'article suivant en 2018 :

- « Porrentruy. Überblick über die Geschichte einer Bischofsstadt », dans *Jahrbuch für Hausforschung*, Münster, vol. 65, p. 65-73.

En outre, les AAEB ont diffusé deux *Lettres d'information* par courriel (les *Lettres* peuvent aussi être consultées sur notre site Internet www.aeb.ch) : « Parution des Actes du colloque "De la crose à la croix. L'ancien Évêché de Bâle devient suisse (Congrès de Vienne - 1815)" » et « Toujours plus d'inventaires d'archives accessibles en ligne » (avril et juin 2018).

Cours et conférences, table ronde

M. Rebetez a présenté les conférences suivantes :

- « Entre réaction et progressisme : Morel et les projets constitutionnels de 1814 », lors du colloque organisé à Saint-Imier par Mémoires d'Ici et les Universités de Fribourg et Neuchâtel, « Approches renouvelées du fonds du Doyen Morel (commune de Corgémont) », 20 janvier (Actes à paraître en 2019).
- « Un couvent dans son temps : Bellelay et son graduel », dans le cadre du cycle de conférences du Comité interconfessionnel et du collectif culturel *Abbatiale vivante Bellelay*, abbaye de Bellelay, 11 février.
- « Le diocèse de Bâle dans la province de Besançon des origines au XI^e siècle : des liens faibles et mal connus », lors du colloque *Basilea - Burgundia* organisé à Bâle par l'Université et le Musée historique de Bâle, du 7 au 9 juin.
- « Sorcières, filles-mères, voleuses... : l'image en négatif de la femme dans les sources régionales, du Moyen Âge à 1815 », lors de la Table ronde du 1^{er} septembre (voir ci-dessous).

Par ailleurs, les AAEB, en collaboration avec le Musée de l'Hôtel-Dieu de Porrentruy (MHDP), la Section Porrentruy de la SJE et le Dictionnaire du Jura en ligne (DIJU), ont organisé une Table ronde intitulée *Les femmes, grandes absentes de l'histoire ?* (MHDP, 1^{er} septembre). La matinée était subdivisée en deux parties. Dans la première, divers-e-s intervenant-e-s ont fait le point sur les difficultés que rencontrent les historien-ne-s et les chercheurs-euses pour trouver des sources documentant l'action et l'histoire des femmes jusque dans un passé relativement récent ; tous ont aussi donné quelques exemples de destins de femmes d'hier et d'aujourd'hui, représentatives de leur époque et/ou ayant joué un rôle marquant. Lors de la deuxième partie, les intervenant-e-s et les membres du – nombreux – public se sont répartis dans des groupes thématiques et ont échangé de façon très libre, afin d'identifier des femmes (vivantes ou décédées) qui pourraient faire l'objet d'une notice biographique dans le DIJU. Sur la base des listes très fournies qui en ont résulté, le DIJU consacrerait donc une grande partie de son travail en 2019 à rédiger des articles biographiques de personnalités féminines.

Expositions, reproductions

Les AAEB ont autorisé la reproduction de documents pour diverses publications :

- La pétition de la commune de Porrentruy pour que l'Évêché de Bâle devienne un canton suisse, du 31 août 1814, a été reproduite dans *De la crosse à la croix. L'ancien Évêché de Bâle devient suisse (Congrès de Vienne – 1815)*, de même que l'Acte de réunion de l'ancien Évêché de Bâle au Canton de Berne, du 23 novembre 1815.
- « Cornol, Courgenay, Courtemautruy: plan géométrique du camp dit de Jules César, Derrière-Monterri » et « Courgenay: élévation de la Pierre Percée et plan du Mont-Terri » (B 183/28-5), deux plans à la plume de 1716, pour la thèse en cours de David Billoin, « L'habitat de hauteur et le peuplement entre Antiquité tardive et haut Moyen Âge dans le massif jurassien (Univ. Montpellier 3).
- Différents plans et croquis du domaine de l'abbaye de Lucelle aux XVII^e – XVIII^e siècles (B 240), dans Francis Springinsfeld, *La sidérurgie à Lucelle 1680-1790*.
- Un document de 1570 mentionnant le fromage de Bellelay (B 133/25-12), et la vue de l'abbaye de Bellelay par Juillerat vers 1795 (FK portefeuille 64) sont reproduits dans un film (8') réalisé pour l'Interprofession Tête de moine à Saint-Imier, visible dans les fromageries de démonstration et diffusé parmi les documentaires que les clients de la compagnie aérienne Swiss peuvent visionner.
- Divers documents attestant de la présence anabaptiste en Bas-Erguël au XVIII^e siècle sont reproduits par Dale A. Burkholder dans *Christ Is Full of Love and Power. The Background, Life and Legacy of Christian Burkholder 1746-1809*, Ephrata (Pennsylvanie), 2018.

Plusieurs documents des AAEB ont été prêtés dans le cadre de l'exposition multi-site « La Société jurassienne d'Émulation s'expose » :

- Bulle de 1185, du pape Lucius III, au Musée de l'Hôtel-Dieu de Porrentruy. Il s'agit d'une *littera clausa*, à savoir une lettre close par le cordon de la bulle; ce type de document a très rarement été conservé, contrairement aux grandes bulles de privilèges.
- Charte (forgerie d'Auguste Quiquerez) prétendument de 1275, au Musée de l'Hôtel-Dieu de Porrentruy. Quiquerez y présente la « confession » du comte Ulric de Ferrette, qui dit avoir assassiné son père ainsi que le comte de Soyhières et avoir enterré ce dernier (avec la dague sanglante !) dans le château de Soyhières...
- Sentence condamnant Madeleine Liengme, de Cormoret, en 1710 (il s'agit de la dernière condamnation à mort d'une femme accusée de sorcellerie dans l'ancien Évêché de Bâle), pour le Musée d'histoire de Saint-Imier.
- Bulletin de souscription et prospectus de présentation de l'ouvrage d'Edouard et Auguste Quiquerez *Recueil de vues photographiques de l'ancien Évêché de Bâle* (1862), pour le Musée jurassien d'art et d'histoire à Delémont.

Les AAEB ont aussi permis la reproduction de cartes réalisées par leurs soins :

- « Réforme et combourgeoisies dans l'ancien Évêché de Bâle », dans un article de Marc Aberle, à paraître en 2019 dans la *Revue d'Histoire du Protestantisme* : « Querelles de clocher dans l'ancienne Confédération helvétique (1520-1540) : collateurs, dîmes et Réforme).
- Les cartes « La principauté épiscopale de Bâle avant la Révolution française », « La principauté de Porrentruy après le 1^{er} Traité de Paris (juin 1814 – août 1815) » et « La Suisse

du Congrès de Vienne (1815) » sont reproduites dans *De la crosse à la croix. L'ancien Évêché de Bâle devient suisse (Congrès de Vienne – 1815)*.

Médias

La parution des Actes *De la crosse à la croix. L'ancien Évêché de Bâle devient suisse (Congrès de Vienne – 1815)* a été largement couverte dans la presse régionale :

- Interview de M. Rebetez à Radio Fréquence Jura et Radio Jura bernois (25 avril)
- Article dans le *Quotidien jurassien* du 26 avril : « En 1815, le Jura passe de la crosse à la croix ».
- Article dans le *Journal du Jura* du 26 avril : « Quand la crosse revint à l'ours ».
- Article dans la *Wochenblatt für das Schwarzbubenland und das Laufental* du 3 mai : « Porrentruy/Laufen. Geburtswehen einer Region ».
- « Quand l'ancien Évêché de Bâle est devenu suisse », émission télévisée de CanalAlpha, publiée le 30 avril.
- Information, en français et en allemand, dans la *Newsletter* de juin du Réseau des Sociétés d'Histoire du Rhin supérieur.
- Information relayée aussi dans le *Bulletin fédéral* de la Fédération des Sociétés d'histoire et d'archéologie d'Alsace de juin 2018 (suite à la *Lettre d'information* des AAEB diffusée par courriel).
- Revue *Passé simple. Mensuel romand d'histoire et d'archéologie*, n° de décembre, compte rendu d'Olivier Meuwly.

Par ailleurs, les médias ont, comme chaque année, rendu compte des activités des AAEB ou sollicité les archivistes sur des thèmes divers :

- Le *Journal du Jura* a publié un compte rendu de la conférence de M. Rebetez sur la fondation du couvent de Bellelay et la signification de la présence du graduel dans le couvent (14 février).
- Suite à la parution de notre rapport annuel 2017, le *Quotidien jurassien* a rendu compte des travaux archivistiques des AAEB en matière de description et de mise en ligne des inventaires, de reconditionnement des documents, ainsi que de leur mise en valeur scientifique via la publication des Actes du colloque de 2015 (26 juillet).
- « Une pétition pour dénoncer des danses scandaleuses en Ajoie », article du *Quotidien jurassien* (16 août).
- Le *Quotidien jurassien* a publié un article sur « La petite Vendée jurassienne. Il y a 225 ans, un groupe de jeunes Jurassiens se rebellait, entre Courtételle et Courfaivre, contre la domination française (25 août).
- Un passage de l'émission télévisée de la RTS 1 *Passe-moi les jumelles* a été tourné aux AAEB (entretien entre Michel Angi et M. Bregnard concernant l'attestation de « prunes de Damas » dans un procès-verbal de justice de 1797). Diffusion le 14 septembre.
- Le cinéaste Claude Stadelmann a filmé le bâtiment de l'Hôtel de Gléresse, le magasin des étagères mobiles et quelques prestigieux documents des AAEB pour le film *Jura terre promise*, un documentaire décalé sur l'histoire du Jura (en collaboration avec Plonk & Replonk) qui est sorti le 24 septembre, quarante ans après la votation populaire fédérale.

Conclusion

Comme en témoigne ce *Rapport*, l'année 2018 a été riche et bien remplie. La publication en avril des Actes du colloque *De la crosse à la croix. L'ancien Évêché de Bâle devient suisse (Congrès de Vienne – 1815)* a donné un coup de projecteur tout à la fois scientifique et médiatique sur la Fondation des AAEB et sur le travail de recherche historique mené depuis plusieurs années par ses collaborateurs.

Sur le plan archivistique, le nombre des répertoires d'archives accessibles aux lecteurs sur Internet a été très substantiellement augmenté. Des chercheurs découvrent d'ailleurs souvent les fonds des AAEB grâce à une simple recherche Google. Les répertoires en ligne constituent ainsi une vitrine désormais absolument incontournable. Une étape décisive a été franchie puisque l'achèvement des transferts des répertoires des Sections A et B va permettre aux archivistes d'ouvrir de nouveaux chantiers en 2019, avec la mise en valeur des inventaires d'autres fonds, à commencer par celui de la prévôté de Moutier-Grandval, reçu de la paroisse protestante de Moutier en décembre 2016.

Une grande avance a aussi été accomplie dans le reconditionnement des fonds dans des boîtes de conservation longue (carton non acide) et la relocalisation d'une partie des séries reconditionnées dans d'autres pièces du dépôt. Nous poursuivons ce travail, en lien étroit avec la rédaction du plan de sauvetage des documents en cas de catastrophe, lequel constituera une priorité pour la Fondation en 2019.

La réalisation des objectifs fixés constitue naturellement un objet de satisfaction, mais, plus important encore, elle permet à la Fondation de réfléchir à l'avenir et de déterminer de nouveaux projets stratégiques. La problématique de la numérisation des fonds, de leur mise en ligne et de leur mise en valeur scientifique est au premier plan de nos réflexions et occupera une place centrale dans nos futurs travaux. Nous y reviendrons naturellement dans notre *Rapport annuel 2019*.

**FONDATION DES ARCHIVES DE L'ANCIEN ÉVÊCHÉ DE BÂLE
(AAEB)**

HORAIRE

Lundi, mercredi et jeudi	de 8 h 15 à 12 h 00 de 13 h 30 à 17 h 30
Mardi	ouverture non-stop de 8 h 15 à 17 h 30
Vendredi	de 8 h 15 à 12 h 00 fermé l'après-midi

ADRESSE

Hôtel de Gléresse
10, rue des Annonciades
Case postale 256
CH - 2900 Porrentruy

tél. + 41(0)32 466 32 43
fax + 41(0)32 466 32 83
www.aeb.ch
info.archives@aab.ch