

TABLE DES MATIÈRES
FONDATION DES ARCHIVES DE L'ANCIEN ÉVÊCHÉ DE
BÂLE
RAPPORT ANNUEL 2010

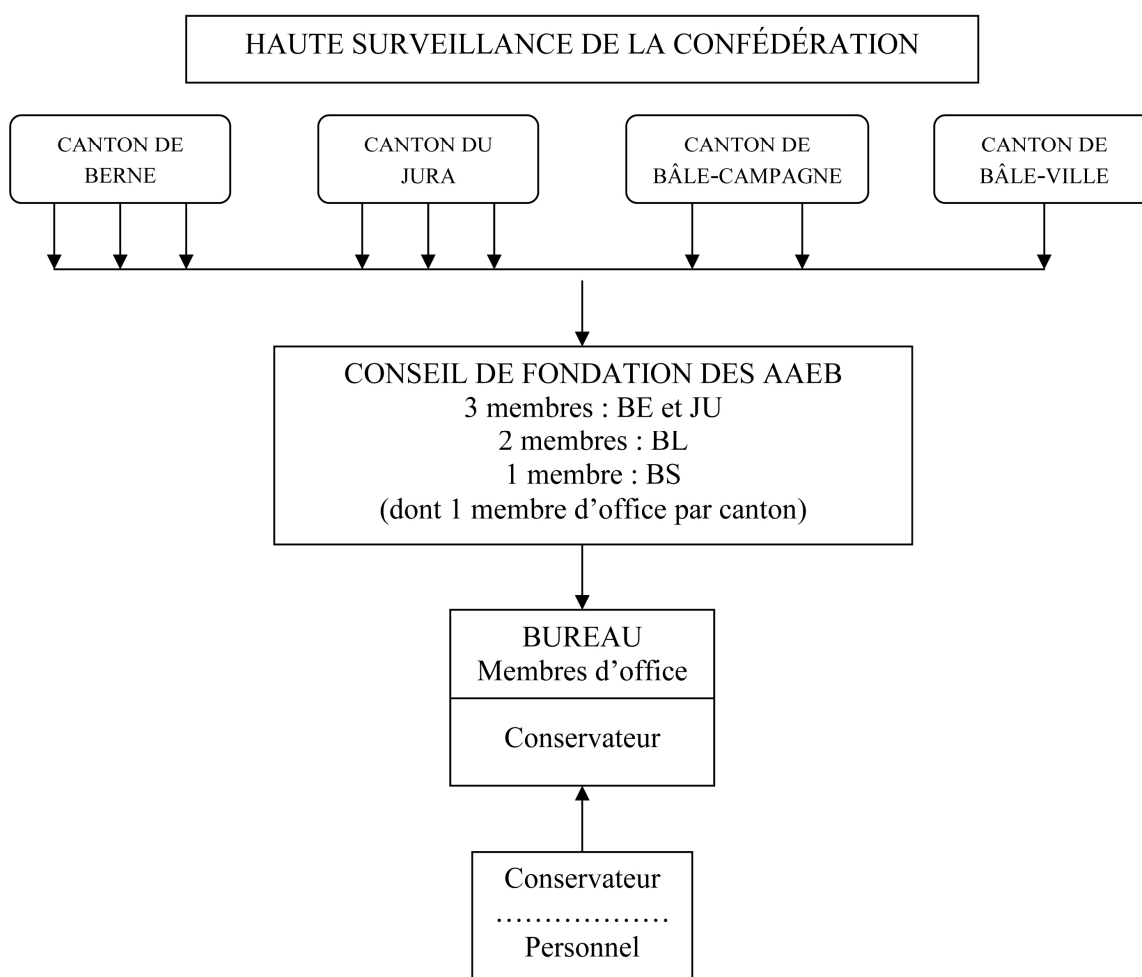
Organigramme	p.	2
Introduction	p.	3
Conseil de fondation	p.	4
Personnel	p.	4
Locaux et équipement	p.	6
Bibliothèque	p.	7
Mesures de conservation	p.	8
Classements, répertoires, instruments d'orientation	p.	9
Dons et acquisitions	p.	11
Chercheurs	p.	12
Recherches	p.	12
Visites	p.	16
Autres activités	p.	17
Publications des archivistes	p.	17
Cours et conférences	p.	18
Expositions, reproductions	p.	18
Médias	p.	19
Conclusion	p.	20

TOPONYMES BILINGUES (FRANÇAIS, ALLEMAND) DANS
L'ANCIEN ÉVÊCHÉ ET DIOCÈSE DE BÂLE

Situation de bilinguisme toponymique	p.	21
Évêché ou principauté épiscopale	p.	22
Paroisses alsaciennes du diocèse	p.	22
Entrées, variantes, abréviations	p.	23
Bibliographie	p.	24
Sources	p.	25
Liste des toponymes bilingues	p.	26

La Fondation des AAEB

La Fondation des Archives de l'ancien Évêché de Bâle a été créée en 1985 par les Cantons de Berne et du Jura, qui lui ont cédé leurs droits sur les archives de l'espace territorial de l'ancien Évêché de Bâle. Les Cantons de Bâle-Campagne et Bâle-Ville sont entrés dans la Fondation respectivement en 1997 et 2008. Chaque canton nomme des représentants au Conseil de fondation et verse une subvention au prorata de leur nombre. Les AAEB sont donc une institution de droit privé en charge d'archives publiques.



Acte de fondation du 20.06.1985

Séance constitutive du Conseil de fondation du 20.06.1985

Acte de fondation modifié du 20.09.1996

Acte de fondation modifié du 12.09.2007

**FONDATION DES ARCHIVES DE L'ANCIEN ÉVÊCHÉ DE
BÂLE
RAPPORT ANNUEL 2010**

Introduction

Le 16 février 2010, la Fondation des AAEB signait un contrat de prestations avec le Service de l'informatique (SDI) de la République et Canton du Jura, dans le but de faire l'acquisition du logiciel scopeArchiv, déjà utilisé par les Archives cantonales jurassiennes (ARCJ). Ce programme, utilisé par de nombreux services d'archives suisses et étrangers, permet de transférer les répertoires numériques déjà existants dans une base de données et de les mettre en ligne pour le public; bien sûr, les nouveaux inventaires peuvent être réalisés directement dans le logiciel. Les avantages sont considérables car le logiciel et la base de données sont gérés de façon à garantir la pérennité des répertoires (migrations techniques, etc.) et, surtout, ils offriront aux chercheurs un accès beaucoup plus large et confortable à nos inventaires. L'importance de l'investissement financier nécessaire nous a conduits à privilégier la voie d'une association avec les ARCJ, afin de mutualiser les coûts et de réaliser des économies d'échelle profitables aux deux parties. Toutefois, cette association n'était possible qu'avec l'intégration des ordinateurs des AAEB dans le réseau informatique du Canton du Jura : le contrat signé avec le SDI porte donc aussi sur ce point. Les ordinateurs des AAEB ont par conséquent été intégrés au réseau cantonal le 27 mai, puis équipés du logiciel, que le personnel a pu utiliser dès le mois de juin. Avec ce projet, les AAEB franchissent une étape capitale pour l'avenir de leurs fonds d'archives.

Dans l'introduction du *Rapport annuel 2009*, nous mentionnions le fait que le don de la Bibliothèque Kohler à la Bibliothèque cantonale jurassienne (BiCJ) permettait de libérer une place importante dans nos rayonnages. Un projet de réaménagement d'une partie de nos locaux a

été défini dans le but de redéployer la bibliothèque et surtout d'améliorer le conditionnement de certains fonds d'archives (voir Locaux et équipements, p. 6). Même si nos plans ont dû être modifiés en fonction du rapport de statique rendu par un ingénieur, une solution reste possible. Dès 2011, nous serons en mesure de modifier la disposition des anciennes étagères dans la salle B du dépôt (pour respecter les contraintes de sécurité statique) et d'y ajouter du nouveau mobilier. Nous disposerons alors de la place nécessaire pour nos projets.

Conseil de fondation

Les membres du Conseil de fondation étaient les suivants en 2010 :

- Élisabeth Baume-Schneider, ministre (JU)
- Esther Baur, archiviste de l'État de Bâle-Ville, membre d'office (BS)
- Michel Hauser, chef de l'Office de la culture (JU), membre d'office
- Catherine Krüttli, responsable de « Mémoires d'Ici » (BE)
- Peter Martig, archiviste de l'État de Berne, membre d'office (BE)
- Jean-Claude Montavon, ancien secrétaire du Parlement jurassien (JU)
- Regula Nebiker, archiviste de l'État de Bâle-Campagne, membre d'office (BL)
- Robert Piller, ancien député au Grand Conseil de Bâle-Campagne (BL)
- Jean-Jacques Schumacher, membre du Conseil du Jura bernois (BE).

Le Conseil s'est réuni en séance les 11 juin et 08 novembre 2010. La Fondation a été présidée par M. Peter Martig.

Personnel

Conservateur :	Jean-Claude Rebetez
Archiviste adjoint :	Damien Bregnard
Secrétaire (poste à 50%) :	Danielle Choulat

Stagiaires

M. Vincent Légeret, archéologue, a effectué un stage du 23 mars au 30 juin et du 8 novembre au 3 décembre 2010 afin de se familiariser avec la paléographie, en particulier allemande.

M. Nicolas Sartori, bibliothécaire scientifique en formation à la Bibliothèque universitaire de Bâle, a effectué un stage du 25 octobre au 3 décembre. Dans le but de mieux appréhender les méthodes de travail et de réalisation de répertoires d'archives, il a défini un concept de classement et d'inventorisation du Fonds *Législation française* (imprimés, 1789-1814). M. Sartori a reclassé le fonds, défini une cotation définitive et réalisé un inventaire sommaire informatisé sur le logiciel scopeArchiv.

Comités, groupes de travail

M. Rebetez est, à titre privé, membre du comité de la Société d'histoire de la Suisse romande et président de la Section de Porrentruy de la Société jurassienne d'Émulation (SJE). Il participe aux séances du groupe de travail réunissant des représentants de l'Institut d'histoire de l'Université de Bâle et de divers Services d'archives de la Suisse du Nord-Ouest pour définir le contenu des enseignements du module AMT (Archives / Médias / Théories) proposés aux étudiants ; il fait de plus partie du comité d'experts consultés pour la préparation du livre *Histoire de la ville de Bienne et de sa région*, un projet conduit par M. Tobias Kaestli, ainsi que du comité scientifique présidé par M. Mario Annoni et chargé de l'organisation du colloque prévu en 2012 à l'occasion du 700^e anniversaire de la fondation de La Neuveville. Enfin, M. Rebetez a participé aux séances d'un groupe chargé de réfléchir à la publication des sources du droit pour l'Arc jurassien.

M. Bregnard est membre de la Commission de coordination des bibliothèques jurassiennes; il est de plus le représentant du Canton du Jura au Conseil de la Fondation Poteries de Bonfol. A titre privé, il est membre de la Commission d'édition des Actes de la SJE.

MM. Rebetez et Bregnard ont en outre participé à des groupes de réflexion sur la refonte du contenu de l'exposition permanente du Musée jurassien d'Art et d'Histoire, à Delémont.

Formation

MM. Rebetez et Bregnard ont suivi deux cours de formation les 2 et 28 juin, l'un sur le logiciel scopeArchiv, l'autre sur un programme permettant le transfert des inventaires dans la base de données de scopeArchiv.

Par ailleurs, M. Bregnard a participé à l'Atelier ISAD/G, organisé par l'AAS, aux Archives cantonales vaudoises, le 9 juin. Il a aussi pris part au cours « Mettre en œuvre un service de référence virtuel », donné par Mme Marie-Françoise Defosse, de Toulouse, et organisé par la Bibliothèque cantonale jurassienne dans le cadre de la Commission de coordination des bibliothèques jurassiennes, les 26-27 octobre.

Locaux et équipement

Suite au don de la Bibliothèque Kohler (voir l'Introduction du présent Rapport), les périodiques ont été retirés de la salle B et déplacés sur les étagères de la salle Kohler qui se trouvaient presque vides. Cela a permis, d'une part, de redéployer les revues en ménageant des vides nécessaires pour accueillir les accroissements des années à venir et, d'autre part, de désengorger les étagères de la salle B. Dès lors, les monographies de la bibliothèque pourront être redéployées, comme l'ont été les périodiques, et il restera de la place disponible pour les documents d'archives.

De plus, il est prévu d'ajouter un rayon aux étagères existantes en salle B et d'en acheter de nouvelles, afin de disposer de l'espace nécessaire pour le reconditionnement de certains fonds d'archives. Comme l'Hôtel de Gléresse est un bâtiment ancien, il convient toutefois d'observer certaines précautions dans nos plans d'occupation des locaux, en

particulier lorsqu'ils comportent un alourdissement de la charge au sol. C'est pourquoi nous avons demandé deux rapports d'ingénieurs au sujet de la statique de la salle Kohler (où se trouvent les microfilms et le meuble à plans, très lourds) et de celle de la salle B. Dans le premier cas, nous avons dû déplacer le meuble à plans et surtout les meubles à microfilms pour permettre l'accroissement de ces derniers ; deux meubles à microfilms ont du reste été installés dans la salle de consultation des microfilms. En ce qui concerne la salle B, suite au rapport de l'ingénieur, nos projets de nouvelles étagères ont dû être totalement remaniés, mais seront possibles en 2011, moyennant certaines précautions et la transformation complète de la disposition actuelle des étagères.

Par ailleurs, un gros investissement a été réalisé pour le remplacement du parc informatique (hormis le portable et le poste de consultation en salle de lecture) ainsi que pour l'intégration de nos machines dans le réseau informatique de la République et Canton du Jura (voir notre Introduction). D'importants travaux préliminaires ont été accomplis, en particulier afin de fixer la liste de nos besoins en matière de logiciels et de place sur le serveur. Il a de plus fallu préparer, en concertation avec le SDI, la migration de nos données sur le serveur cantonal. Cette dernière a eu lieu les 26 et 27 mai. A noter que les photos numériques les plus « lourdes » (format tif) ont été transférées sur un disque dur externe, de manière à économiser la place louée sur le serveur cantonal.

Bibliothèque

La bibliothèque des Archives a enregistré 269 nouveaux livres, brochures ou revues en 2010 (2009 : 351), dont 94 par dons (2009 : 133). Les nouvelles acquisitions figurant déjà dans RERO ont été cataloguées par le personnel des AAEB, tandis que le travail de création de notices originales a été confié à la Bibliothèque cantonale jurassienne (Mme Nathalie Jolissaint).

Par ailleurs, les AAEB confient chaque année la reliure de certains périodiques, ainsi que celle de livres abîmés, à un relieur professionnel.

Mesures de conservation

Restauration

M. Andrea Giovannini, spécialiste tessinois, a effectué le travail de restauration de vingt-trois chartes, qu'il a rendues en octobre. Les chartes ont été mises à plat et stabilisées dans des boîtes spéciales. En outre, M. Giovannini a pris en charge dix-huit chartes dont la restauration s'achèvera en 2011.

Conditionnement, chemises et boîtes non acides

Les boîtes et les dossiers anciens sont remplacés de cas en cas par du matériel non acide. On pagine systématiquement les registres, notamment ceux destinés à être microfilmés. Les boîtes abîmées lors du dégât d'eau de 2009 ont été remplacées; toutefois, pour les Codices, il a fallu trouver un autre modèle de boîtes faites aux mesures individuelles de chaque volume, car les boîtes achetées en 1997 ne sont plus fabriquées.

Les documents d'archives des Sections A et B, qui représentent des collections capitales, sont actuellement classés dans des liasses ouvertes datant du début du XX^e s. Le conditionnement étant naturellement très insatisfaisant du point de vue de la conservation, notre but est de transférer le contenu des liasses dans des boîtes. Un important travail a donc été accompli pour mesurer toutes les liasses (il y a de nombreux formats !) afin de définir des dimensions standard pour les nouvelles boîtes.

Microfilmage

Les documents qui n'avaient pas pu être microfilmés en 2009 (voir notre *Rapport annuel 2009*) l'ont été cette année par le département ad hoc du *Bürgerspital* de Bâle (36 bobines) – la Confédération avait accepté de

reporter sa subvention d'une année. Il s'agit des :

- Comptes de la recette de Binzen (1432-1769), avec les pièces annexes (1509-1768)
- Comptes de la recette de Cernay (1546-1791), avec les pièces annexes (1557-1791)
- Comptes de la recette de La Neuveville (1608-1782)
- Comptes de la recette de Schliengen (1686-1788), avec les pièces annexes (1698-1791).

Pour cette année, et toujours avec le soutien de la Confédération, les AAEB ont fait microfilmer par la même firme les documents suivants (26 bobines) :

- Comptes de la recette de Soultz (1608-1676)
- Comptes et pièces annexes de la recette Sigelmann/Vorbourg de Delémont (1626-1749)
- Comptes de la recette de Reinach (1726-1784), avec les pièces annexes (1701-1784)
- Comptes de la papeterie de Bassecourt (1718-1755)
- Annexes aux comptes de la recette des Franches-Montagnes (1751-1776).

Une copie des microfilms est consultable dans nos locaux par les chercheurs, une autre est mise en sûreté dans les dépôts de l'Office fédéral de la Protection civile, et enfin l'Office de la culture de la République et Canton du Jura entrepose les microfilms originaux dans son dépôt climatisé de l'Hôtel des Halles, à Porrentruy. De cette façon, toutes les garanties de sécurité en cas de catastrophe semblent réunies.

Classements, répertoires, instruments d'orientation

La préparation de l'introduction du logiciel de description archivistique scopeArchiv aux AAEB a nécessité un important travail, dont les étapes

principales ont été :

- La poursuite de la définition, de concert avec les ARCJ, des niveaux de description (fonds, série, article, etc.) et des règles d'insertion de chacun de ces niveaux dans un système commun aux deux institutions.
- L'élaboration de l'arborescence des fonds des AAEB, puis son intégration dans la base de données scopeArchiv.

Après un temps de familiarisation avec le logiciel, les inventaires suivants ont été transférés dans la base de données, et pour certains complétés :

- Notaires (avec création d'un instrument de recherche pdf : Index des localités par seigneurie)
- États sommaires des Sections A et B
- États détaillés de quelques inventaires des Sections A et B (B 183, B 198, début de la Section A)

Par ailleurs, d'importantes réflexions sont en cours, sur :

- Les formulaires (ou grilles de saisie des données)
- Les règles internes de description
- Le mode de transfert d'inventaires (fonds français p. ex.)
- Le système de cotation des séries de Comptes
- La structuration des Codices et de la section Justice.

L'objectif est d'intégrer des inventaires de forme hétérogène et réalisés par différentes générations d'archivistes, dans une base de données qui respecte la logique et les contraintes d'un système commun aux ARCJ et aux AAEB.

En parallèle au projet scopeArchiv, les archivistes se sont consacrés à d'autres tâches, parmi lesquelles :

- La préparation des documents à microfilmer (registres de comptes et pièces justificatives) : il s'agit d'identifier les pièces à double, de

paginer les registres qui ne le sont pas, de vérifier et compléter la numérotation des pièces, ceci dans la perspective de l'élaboration des répertoires des comptes. L'orientation des lecteurs dans la visualisation des microfilms est de plus facilitée par l'insertion de pages intercalaires. Les dossiers sont systématiquement reconditionnés dans des chemises et dans des boîtes répondant aux normes de longue conservation.

- Le répertoire du fonds J 150 (voir ci-dessous), décrit avec scopeArchiv.
- Les photographies numériques réunies ces dernières années (entre autres pour les expositions et le livre *Pro Deo*) ont été mises en ordre et ventilées selon les cotes des documents concernés ; les fichiers ont été renommés pour permettre une identification facile des sujets.

Dons et acquisitions

Les AAEB ont reçu :

- De M. Jean-Claude Bouvier : lettres d'acquisition et de testaments concernant Saint-Ursanne au XVIII^e s. (150 J).
- De M. Jean-Pierre Renard : *Rituale argentinense...*, Strasbourg, 1785.
- De plus, des particuliers ont pris contact avec nous pour nous proposer d'importants lots de documents, dons qui se concrétiseront certainement en 2011.

Nous remercions chaleureusement ces donateurs.

Par ailleurs, les AAEB ont acquis:

- Divers documents relatifs à Bourrignon, cotés sous 152 J (achat auprès d'un antiquaire français, par l'intermédiaire de M. Jean-Claude Prince, qui nous a signalé ce lot).
- Une lettre de Melchior Delfils à Charles-Ferdinand Morel, s.l. [Vienne ?], s.d. [1814 ou 1815], cotée sous 154 J (achat auprès de M. Hughes Richard).

Chercheurs

Consultations en salle de lecture

En 2010, 139 chercheurs (2009 : 150) ont fréquenté notre salle de lecture et effectué un total de 729 visites (2009 : 645).

Les principaux thèmes de recherche sont les suivants :

- Histoire politique et institutionnelle (14)
- Histoire économique et sociale (13)
- Histoire locale (21)
- Histoire régionale (19)
- Histoire religieuse, histoire des paroisses (14)
- Archéologie, histoire de l'art, architecture (12)
- Généalogie, histoire des familles, biographies, héraldique (41)
- Paléographie et sciences auxiliaires (5).

Plusieurs chercheurs profitent de la possibilité qui leur est offerte de consulter aux AAEB des documents provenant des Archives de la Bourgeoisie de Porrentruy, souvent complémentaires à nos propres fonds.

Renseignements scientifiques

Les archivistes ont répondu à des demandes de renseignements par 122 lettres ou courriels (2009 : 113). Les renseignements transmis par téléphone ne sont pas pris en compte.

Recherches

Éditions de documents

- Parmi les chartes inédites du XIII^e s. présentées dans l'article de Jean-Claude Rebetez (voir Publications des archivistes, p. 18), celle du 13 mars 1257 a été intégralement éditée.
- Plusieurs documents conservés aux AAEB et concernant la présence

anabaptiste dans l'Évêché de Bâle ont été transcrits dans « *L'anabaptisme en questions.* » *Nouveaux cahiers de l'Institut jurassien des Sciences, des Lettres et des Arts*, 4/2010 (voir Divers travaux achevés ou recherches en cours).

- Les membres du Cercle généalogique de l'ancien Évêché de Bâle effectuent des relevés systématiques des registres d'état-civil de la période française ; les résultats, complétés par les dépouillements des registres paroissiaux, sont à disposition des chercheurs sur l'ordinateur de notre salle de lecture.

Divers travaux achevés ou recherches en cours

La liste des parutions des archivistes des AAEB se trouve plus loin, sous le titre *Publications*. On ne signalera ici que certains des travaux des chercheurs, parmi les plus significatifs :

- Atlas historique du Jura (projet du Cercle d'études historiques de la SJE) : Clément Crevoisier, Lionel Jeannerat, Jean-Paul Prongué effectuent des recherches pour la réalisation de cartes historiques.
- Gilles Banderier travaille à la publication de la correspondance des bénédictins de Munster.
- Annette Brunschwig rédige une publication sur l'histoire des juifs à Bienne, qui paraîtra en 2011 sous le titre *Heimat Biel : Geschichte der Juden in einer Schweizer Stadt vom Spätmittelalter bis 1945*.
- Bertrand Forclaz a lancé un projet de recherche FNSRS consacré à *La guerre de Trente ans aux frontières de l'Empire (1618-1648) : appartenance, expérience, mobilité* (Université de Neuchâtel), avec la collaboration de Franziska Kissling pour la transcription des textes en allemand.
- Christophe Gerber (Service archéologique du Canton de Berne), *Court, Pâturage de l'Envers. Une verrerie forestière jurassienne au début du 18^e siècle. Vol. 1 : Les vestiges*.
- Benoît Girard travaille à l'édition du journal de Désiré Kohler (1814-1867), personnalité de Porrentruy, avocat, caricaturiste et polémiste.
- Marie-Élisabeth Henneau (Université de Liège) dirige d'importantes recherches sur l'histoire des Annonciades célestes, dont celles de

Porrentruy.

- Edith Hunziker travaille à l'inventaire des *Monuments d'art et d'histoire du Canton d'Argovie* (districts de Rheinfelden et de Laufenburg). Le volume sur le district de Rheinfelden paraîtra en 2011.
- Institut jurassien des Sciences, des Lettres et des Arts : « *L'anabaptisme en questions.* » *Nouveaux cahiers*, 4/2010. Signalons notamment les articles d'André Bandelier, Michel Ummel et Pierre-Yves Moeschler.
- Claudia Jeker élabore le catalogue des toponymes du district de Laufon pour le compte de la Fondation pour la recherche toponymique de Bâle-Campagne.
- Dans le cadre du projet dirigé par Tobias Kaestli d'une *Histoire de la ville de Bienne et de sa région*, diverses recherches sont en cours, dont celle de Margrit Wick pour le Moyen Âge et celle d'Antonia Jordi, pour l'époque 1610-1730.
- Denis Moine utilise régulièrement nos archives pour sa rubrique quotidienne « Au fil du temps » dans *Le Quotidien jurassien*. En parallèle, il élabore une chronologie jurassienne.
- Angéline Rais, « Le lièvre et la sorcière. Une accusation de lépanthropie à Porrentruy en octobre 1612 », dans les *Actes de la Société jurassienne d'Emulation 2010* (parution en 2011).
- Jean-Pierre Renard, « Une initiative du curé Jacques Migy (1773-1814). La création de l' "Ecole secondaire ecclésiastique du Département du Haut-Rhin" à Porrentruy en 1813 », dans les *Actes de la Société jurassienne d'Emulation 2010* (parution en 2011). Jean-Pierre Renard travaille actuellement sur la correspondance officielle d'Aloyse de Billieux, commissaire épiscopal et provicaire général pour le Jura (1815-1830).
- Isabelle Roland, assistée de Jean-Paul Prongué (et avec la collaboration de Gilbert Lovis), utilise les fonds des AAEB pour rédiger le volume jurassien de la série *La maison paysanne suisse*, projet de la Société suisse des traditions populaires et de la RCJU.
- Paul Schmidlin poursuit son étude biographique sur la personne du prince-évêque Joseph de Roggenbach.

- Bernard Vauthier continue ses recherches sur le patrimoine fruitier de Suisse romande.

Mémoires et thèses en cours

Nous signalons aussi ici certains travaux qui ne portent que secondairement sur des fonds conservés aux AAEB, mais dont la mention peut intéresser d'autres chercheurs ou étudiants.

- Ursule Babey, *Aux origines de la faïence en Suisse : la manufacture de Cornol (Jura, Suisse)* (thèse, Université de Neuchâtel).
- Eva Maria Breisig, *Die Skulptur der Kollegiatskirche in Thann und ihre kunstgeschichtliche Stellung* (thèse en histoire de l'art, Université de Mayence).
- Katrin Brupbacher, *Konzil, Kontakte, Karrieren. Heinrich von Beinheim und sein Kreis am Basler Konzil* (thèse, Université de Zurich).
- Silvan Freddi, *Das Kollegiatstift St. Urs in Solothurn im Spätmittelalter* (thèse, Université de Zurich).
- Guido Gassmann, *Die Konversen der Zisterzienser im 12.-14. Jahrhundert untersucht anhand der 10 Männerabteien in der heutigen Schweiz* (thèse en théologie, Université de Fribourg).
- Daniel Knüsel, *Der niedere Klerus der Diözese Basel im Spätmittelalter* (mémoire de master, Université de Berne).
- Vincent Kottelat, « *Des mots contre les maux* ». *Les formules des guérisseurs jurassiens de la fin du XVI^e au XVII^e siècle* (thèse, Université de Neuchâtel).
- Tanja Roth, *Öffentlichkeitswahrnehmung der Katholischen Kirche im Kontext von Renaissance und Reformation* (thèse, Université de Bâle).
- Isabelle Schürch, *Macht und Information. Missiven als Medien der Herrschaft im Spätmittelalter* (thèse, Université de Zurich).
- Martin Strotz, *Aspekte der mittelalterlichen Siedlungs- und Herrschaftsgeschichte im Bereich des Wildbannbezirks des nördlichen Breisgaus* (thèse, Université de Fribourg-en-Brigau).

Mémoires et thèses achevés

- Lionel Jeannerat, *Un curé révolutionnaire dans l'ancien Evêché de Bâle. La vie de Louis François Zéphirin Copin (1723-1804)*, Neuchâtel, 2010 (édition du mémoire de licence soutenu en 2007 à l'Université de Fribourg).
- Gérard Munch a soutenu une thèse de 3^e cycle sur l'abbaye de Lucelle : *Economie et patrimoine d'un monastère cistercien. Lucelle aux XII^e, XIII^e et XIV^e siècles* (Université de Strasbourg).

Visites

Le personnel a présenté nos archives et nos fonds à 14 reprises (2009 : 9) à divers groupes de visiteurs ; les thèmes traités lors de ces visites varient selon les intérêts et les demandes des groupes concernés.

- 10 mars : élèves de l'option histoire du Gymnase français de Bienne
- 12 mars : personnes chargées de l'audit de la police cantonale jurassienne et participant à la séance « Police » de la Conférence latine des chefs des départements de Justice et Police
- 24 avril : députés du Jura bernois et de Bienne au Grand Conseil bernois, avec Mme Chantal Bornozy-Flück, présidente
- 8 mai : membres des autorités de la Commune d'Aesch
- 16 juin : enseignants de l'École primaire de Malleray et Bévillard
- 22 juin : apprentis Agents en information documentaire, Bibliothèque municipale de Delémont
- 1^{er} juillet : classes de 7^e et 8^e année du Collège Stockmar, Porrentruy
- 24 août : visite de la directrice du Musée jurassien de Delémont, Mme Nathalie Fleury, accompagnée de membres du personnel et de 2 stagiaires de l'Ecole de restauration de La Chaux-de-Fonds
- 27 septembre : élèves du Lycée cantonal de Porrentruy, option histoire (2 groupes)
- 16 octobre : Université populaire et Société du Musée de Bienne (2 groupes)
- 25 octobre : Mme Monique Gagnon-Tremblay, ministre des relations internationales du Gouvernement du Québec, M. Charles

Villiers, délégué général du Québec à Munich, Mme Baume-Schneider, MM. Probst et Juillard, ministres du Gouvernement jurassien, avec leurs délégations respectives

- 11 novembre : Cercle généalogique de Mulhouse (2 groupes)
- 13 novembre : membres de la Société Naturfreunde Basel-Riehen
- 6 décembre : représentants des offices du tourisme du Pays des Trois-Lacs (Soleure, Neuchâtel, Berne-Bienne) et de Jura Région (6 groupes !)

Des séminaires d'études thématiques peuvent aussi être organisés sur demande.

Autres activités

MM. Rebetez et Bregnard, invités, ont assisté à la remise du prix de l'Assemblée interjurassienne (AIJ) à Denis Moine (Lajoux, le 9 mars).

M. Bregnard a représenté les AAEB au vernissage de l'exposition *Lucelle, la vie autour de l'abbaye* organisée par le Groupe d'histoire du Mont-Repais (7 mai) ; au vernissage de l'exposition *Destins de plume*, organisée par la Bibliothèque cantonale jurassienne, l'Association pour la promotion de la littérature jurassienne, le Musée de l'Hôtel-Dieu, le Musée jurassien des Arts, à l'occasion des quatre-vingts ans d'Alexandre Voisard (17 septembre).

Publications des archivistes

- Jean-Claude Rebetez, « "In cujus rei testimonium..." ». Quatre chartes inédites de 1257 », dans *Basler Zeitschrift für Geschichte und Altertumskunde*, 2010, p. 21-35.
- Jean-Claude Rebetez, « Réflexions sur un plan d'urgence pour les AAEB », dans *Rapport annuel 2009*, p. 22-39.
- Damien Bregnard, « Les anabaptistes aux Archives de l'ancien Evêché de Bâle : quelques sources », dans « *L'anabaptisme en*

questions. » *Nouveaux cahiers de l'Institut jurassien des Sciences, des Lettres et des Arts*, 4/2010, p. 82-89.

- Les archivistes ont collaboré à la rédaction d'articles pour le *Dictionnaire historique de la Suisse* (DHS) et le *Dictionnaire du Jura* (www.diju.ch). Ils ont de plus contribué à la réalisation de cartes et de notices pour l'Atlas historique du Jura en voie de réalisation par le Cercle d'Études historiques de la Société jurassienne d'Émulation.

Cours et conférences

- Le 29 mai 2010, lors de sa réception comme membre de l'Institut jurassien, Jean-Claude Rebetez a donné une conférence : « *Les documents d'archives. Réflexions sur quelques pièces extraordinaires ou significatives des AAEB* », avec la projection de divers documents d'archives.

Expositions, reproductions

Les AAEB ont autorisé la reproduction de documents pour diverses publications ou expositions :

- Divers documents, dont le plan du domaine immédiat de l'abbaye de Lucelle au XVIII^e s. (B 240/8), reproduits dans l'exposition *Lucelle, la vie autour de l'abbaye* organisée par le Groupe d'histoire du Mont-Repais.
- Croquis schématique du hameau de la verrerie dite Vieille Couperie, vers 1716 (A 55/40), dans Christophe Gerber, *Court, Pâturage de l'Envers. Une verrerie forestière jurassienne au début du 18^e siècle. Vol. 1 : Les vestiges.*
- Charte de 1010, reproduite dans l'ouvrage *1000 Jahre Bischoffingen : 1010 – 2010*, à l'occasion du millénaire de la première mention de la localité.
- Charte du 27 février 1179, pour l'exposition *Centenaire de l'église*

catholique de Tramelan, 25-26 septembre 2010.

- Charte de l'évêque Berthold de Ferrette (1257, 13 mars), dans l'article de Jean-Claude Rebetez (*Basler Zeitschrift für Geschichte und Altertumskunde*) (voir Publications des archivistes, p. 18).

Les AAEB ont aussi permis la reproduction de cartes réalisées par leurs soins :

- *La principauté épiscopale de Bâle avant la Révolution française*, dans le livre de Lionel Jeannerat (voir Mémoires et thèses achevés, p. 16).
- *Diocèse de Bâle et principauté épiscopale avant la Révolution*, dans le même ouvrage.

Médias

Les médias ont, comme chaque année, rendu compte de certains aspects de la vie des Archives ou sollicité les archivistes sur des thèmes divers, notamment :

- Radio Suisse romande 1, dans le cadre de l'émission « La Strada », M. Rebetez a présenté en direct les principales caractéristiques de l'ancien Évêché de Bâle et l'évolution de ses systèmes de communication du Moyen Âge à la fin de l'Ancien Régime (12 juillet).
- *Le Quotidien jurassien* : « Et si les archives de l'Évêché flambaient ? », article sur le *Rapport annuel 2009* et interview de M. Rebetez, en particulier sur la question de la thématique du plan d'urgence; accompagné de « L'homme du jour », petit portrait de Jean-Claude Rebetez (8 janvier 2011).
- Radio Fréquence Jura : interview de M. Bregnard, qui a présenté, en compagnie de Jean-Pierre Gigon, l'édition des *Observations médico-chirurgicales* de N. Godin, chirurgien des princes-évêques au XVIII^e s. (13 janvier).
- Radio Jura bernois : interview de M. Bregnard, sur l'organisation

administrative et politique de l'espace jurassien dans l'histoire, thème abordé par la *Lettre d'information n° 42* du Cercle d'études historiques de la SJE (16-17 janvier).

Conclusion

Au terme de ce rapport, il nous plaît de relever que, dans les deux dernières années, nos collections se sont enrichies d'un nombre important de nouveaux documents, en particulier par des dons et par l'intermédiaire de personnes attachées à notre institution. Conjugué avec la hausse significative des visites de groupe de nos archives, le fait témoigne de la reconnaissance du rôle culturel des AAEB dans le public.

La participation du personnel à des comités ou à des groupes de travail pour des projets scientifiques confirme elle aussi ce point ; elle s'inscrit de plus dans la volonté d'ouverture de notre institution voulue par le Conseil de fondation. Enfin, l'acquisition du logiciel scopeArchiv permettra bientôt la consultation en ligne de nos répertoires, ce qui constituera une avancée décisive pour le confort et l'information des chercheurs – et donc pour le rayonnement des AAEB.

TOPONYMES BILINGUES (FRANÇAIS, ALLEMAND) DANS L'ANCIEN ÉVÊCHÉ ET DIOCÈSE DE BÂLE

Damien Bregnard

« Angeordnete Neuwahl (...) von Meiern und Weibeln in Jensdorf, Pumpfel, Kevenach und Wendelsdorf... »

Quel chercheur, à la lecture de l'intitulé du dossier B 183/12-18 (Officiers et employés de la seigneurie d'Ajoie), comprendra qu'il est question des localités de Courgenay, Bonfol, Chevenez et Vendlincourt ? Comment deviner qu'une lettre adressée à l'évêque de Bâle par le curé d'*Ingelsod* fut envoyée de la paroisse d'Angeot, aujourd'hui dans le Territoire de Belfort, laquelle dépendit du diocèse de Bâle jusqu'en 1779 ?

L'objectif de cet article est de donner au chercheur une clé d'accès aux exonymes (toponymes en langue étrangère) dont la traduction n'est plus communément comprise aujourd'hui, et qui apparaissent pourtant dans les documents d'archives et leurs répertoires.

Situation de bilinguisme toponymique

L'existence de doublets (ex. Courroux/Lüttelsdorf) semble très précoce puisque Wulf Müller (voir Bibliographie, spéc. p. 371-374) fait débiter le système de bilinguisme toponymique aux 6^e - 7^e siècles déjà, à une époque « où la langue franque, de par ses locuteurs haut placés, avait assez de prestige pour composer ces parallèles toponymiques. » Dans l'Évêché de Bâle, les exonymes se trouvent surtout – ce n'est pas surprenant – à la frontière des langues : à l'est de Delémont (Val-Terbi), dans la partie orientale de l'Ajoie, sur la rive nord du lac de Biemme, entre Diesse et Orvin. À l'inverse par exemple, le vallon de Saint-Imier est peu concerné par le phénomène.

Évêché ou principauté épiscopale

Pour les territoires soumis à l'autorité temporelle des princes-évêques, nous sommes redevable à C. A. Müller de sa liste (voir Bibliographie), que nous avons reprise intégralement, à de rares exceptions. Très complète – même si l'exhaustivité est impossible dans ce genre d'exercice – elle va au-delà des communes, mentionnant aussi les hameaux, les métairies, les rivières et le relief. Nous l'avons notamment complétée en consultant le *Glossarium Helvetiae Historicum* (voir Bibliographie), des répertoires d'archives (dont le *Catalogus* de Maldoner, archiviste du 18^e siècle), et des documents d'archives tels que des listes de l'administration ou des descriptifs de l'Évêché (voir Sources).

Paroisses alsaciennes du diocèse

Au vu des sources conservées dans nos Archives (Section A : Spiritualia, administration spirituelle), nous avons jugé utile d'ajouter à notre liste les toponymes bilingues du diocèse de Bâle, l'Alsace présentant elle aussi une situation de bilinguisme évidente, *mutatis mutandis*. Les répertoires des archives des décanats (voir Sources), la liste des paroisses du diocèse publiée dans *Helvetia Sacra* I/1 (voir Bibliographie), ainsi que les dictionnaires d'Oberlé/Sittler, de Fiétier/Colney et de Stoffel nous ont rendu de fiers services. Dans la mesure du possible, outre les paroisses, nous mentionnons aussi les filiales et annexes, mais pas les rivières ni les montagnes pour ce qui concerne l'Alsace. Les paroisses et dépendances du chapitre rural de Masevaux cédées au diocèse de Besançon en échange de celles d'Ajoie en 1779/1782¹ figurent également dans notre corpus. Signalons au passage que le lecteur trouvera la liste des paroisses du diocèse de Bâle avant 1780, avec renvoi aux décanats ruraux, sur notre site Internet www.aaeb.ch.

¹ Damien Bregnard, « L'échange de paroisses entre le prince-évêque de Bâle et l'archevêque de Besançon, 1779/1782 », dans *Bulletin de la Société belfortaine d'Emulation*, n° 95, 2004, p. 113-128.

Pour alléger la liste, on n'a pas relevé le nom des localités alsaciennes dont la traduction en français relève d'une systématique : -burg > -bourg ; -hausen > house ; -ingen > -ingue ; Ober- / Mittel- / Nieder- > -le-Haut / Moyen- / -le-Bas ; -weier > -wihr ; -weiler > -willer ; ä / ö / ü > ae / oe / u ou ue ; u > ou ; ck > k ; ge > gue ou gué ; gi > gui ; h amuï ; z > tz. Savoir qu'Obersept désigne Seppois-le-Haut nous paraît en effet utile au chercheur, qui trouvera en revanche de lui-même que Ruffach signifie Rouffach. On a cependant maintenu les formes non traduites – et rares – de Nieder-, Ober- et -ingen.

Enfin, nous avons intégré une brève liste d'exonymes de localités voisines situées hors du diocèse et de la principauté, mais apparaissant plus ou moins fréquemment dans nos sources (p. ex. Dattenried : Delle ; Douanne : Twann). Cette liste est naturellement incomplète et ne demande qu'à être enrichie.

Entrées, variantes, abréviations

Chaque toponyme a deux entrées (en français et en allemand), sauf lorsque les deux se suivent immédiatement ; dans ce cas, on donne l'exonyme (Delsberg : Delémont). La limite est parfois floue entre un réel exonyme et une simple transcription phonétique : il nous semble ainsi que Subo n'est pas l'exonyme de Souboz. Certaines mentions (p. ex. Lamber, pour Löwenbourg, Rochamber pour Roggenburg, Weiler pour Vellerat) apparaissent rarement dans les sources et doivent être prises avec précaution : elles ne sont probablement pas entrées dans l'usage.

Le chercheur ne s'arrêtera cependant pas à notre liste, tant un exonyme peut présenter de variantes, que nous avons généralement renoncé à signaler (notamment t/d et p/b en allemand), sauf pour quelques cas importants, comme Pruntrut et Bruntrut, Delsberg et Telsperg par exemple. Les formes standard telles qu'utilisées dans les répertoires d'archives figurent en caractères romains, tandis que les variantes sont indiquées en italiques.

Pour faciliter la localisation des hameaux ou lieux-dits, la mention de la commune, selon la situation antérieure aux récentes fusions dans le Canton du Jura, figure, cas échéant, entre parenthèses. De plus, l'appartenance politique actuelle est précisée selon les abréviations suivantes :

BE : Canton de Berne

BL : Canton de Bâle-Campagne

BS : Canton de Bâle-Ville

DS : Département du Doubs

HR : Département du Haut-Rhin

JU : Canton du Jura

NE : Canton de Neuchâtel

SO : Canton de Soleure

TB : Département du Territoire de Belfort

Bibliographie

- Maria Besse, *Namenpaare an der Sprachgrenze : eine laut-chronologische Untersuchung zu zweisprachigen Ortsnamen im Norden und Süden der deutsch-französischen Sprachgrenze*, Tübingen, 1997.
- Eduard Blocher, *Deutsches Ortsnamenbüchlein für die Westschweiz, das Tessin und Graubünden* (2^e éd., par August Steiger), Bâle, 1953.
- Wilhelm Bruckner, *Schweizerische Ortsnamenkunde : eine Einführung*, Basel, 1945.
- Roland Fiétier, Michel Colney, *Les paroisses du Territoire de Belfort des origines au début du XIX^e siècle. Dictionnaire de géographie et d'histoire religieuses*, Paris, 1993.
- Norbert Furrer, *Glossarium Helvetiae Historicum*, Zurich, 1991 (consultation sur Internet : <http://www.hls-dhs-dss.ch/ghh/>).
- *Helvetia Sacra* I/1, Berne, 1972 : Liste des paroisses de l'ancien diocèse de Bâle, p. 336-354.
- *Helvetia Sacra* X : *Index*, Bâle, 2007.
- C. A. Müller, *Das Buch vom Berner Jura. Aus Vergangenheit und Gegenwart des ehemaligen Fürstbistums Basel, seit 1815 Berner*

- Jura benannt*, Derendingen, 1953 (spéc. « Verzeichnis der zweisprachigen Ortsnamen im ehemaligen Fürstbistum Basel », p. 362-366).
- Wulf Müller, « Occupation du sol et toponymie vers l'an mille », dans Jean-Claude Rebetez (éd.), *La donation de 999 et l'histoire médiévale de l'ancien Évêché de Bâle*, Porrentruy, 2002, p. 349-374.
 - Raymond Oberlé, Lucien Sittler (dir.), *Le Haut-Rhin : dictionnaire des communes. Histoire et géographie, économie et société*, s.l. (Université de Haute-Alsace), 1980, 3 vol.
 - Georges Stoffel, *Dictionnaire topographique du département du Haut-Rhin comprenant les noms de lieux anciens et modernes*, Paris, 1868.

Sources

- Leonard Leopold Maldoner, *Catalogus omnium in nova ordinatione archivi emanatarum rubricarum...* (Répertoires anciens, II/1, 1752).
- Répertoires des chapitres ruraux du diocèse de Bâle (A 19a à A 29) et du chapitre rural d'Ajoie relevant du diocèse de Besançon (A 89).
- Basel, das Bischof- und Fürstenthum oder das Hochstift Basel... (historique du diocèse et de la principauté, B 126-1.3, 1766).
- Description du diocèse et de la principauté, sur demande de [Abraham] Scholl [trésorier puis maire de Bienne], pour un auteur inconnu. Plusieurs lettres, pièces et cahiers : p. 197-302 (B 126-3.6, env. 1746-1747).
- Trois listes comprenant les noms de lieux du bailliage de Delémont, y compris la prévôté de Moutier-Grandval (B 173/6, vers 1576 et 1586, 16 septembre).
- L'examen des comptes des seigneuries, des montres d'armes (B 243) et d'autres sources encore (p. ex. reconnaissances foncières, riches en toponymes, B 135) permettrait de compléter notre liste.

Liste des toponymes bilingues

A

Agrisboden : L'Egasse (métairie, St-Imier) BE
 Ajoie : Elsgau JU
 Allaine, *Halle* : Hall (rivière) JU / France
 Alle : Hall JU
 Altdorf : Bassecourt JU
 Altmünsterol : Montreux-Vieux HR
 Altpfirt : Vieux-Ferrette HR
 Alt-Thann : Vieux-Thann HR
 Altweier : Aubure HR
 Angeot : Ingelsod TB
 Anjoutey : Anschattigen TB
 Apfelbrunn : Les Pommerats JU
 Asuel : Hasenburg JU
 Aubure : Altweier HR

B

Bächlen : Le Béchlet (Elay) BE
 Baderschwiler : Bavelier (Pleigne) JU
 Badricourt : Ballersdorf HR
 Bâle : Basel BS
 Bärschwil : Bermeveiller SO
 Basel : Bâle BS
 Bassecourt : Altdorf JU
 Battendorf : Corban JU
 Bavelier : Baderschwiler (Pleigne) JU
 Bebelnheim : Beblenheim HR
 Le Béchlet : Bächlen (Elay) BE
 Beffert : Perrefitte BE
 Beffort : Belfort TB
 Belprahon : Tiefenbach BE
 Le Bémont : Hübschenberg, *Schönberg* JU
 Gemeinde auf den Bergen : Communauté des Montagnes de St-Imier BE

Bergtramlingen, *Tramlingerberg* : Mont-Tramelan BE
 Berlinsdorf : Berlincourt (Bassecourt) JU
 Bermeveiller : Bärschwil SO
 Besançon : Bisantz DS
 Bessoncourt : Bischingen TB
 Bethwiller : Bethonvilliers TB
 Beurnevésin : Brischwiler, *Brüschweiler* JU
 Bewiler : Bévillard BE
 Biel : Bienne BE
 Bielberg (Hinterer, Mittlerer, Vorderer) : Métairies de Bienne (Cormoret, Courtelary) BE
 Bienne : Biel BE
 Biestingen, *Büestingen* : Boécourt JU
 Birse : Birs (rivière) JU / BE / BL / BS
 Bisantz : Besançon DS
 Bischingen : Bessoncourt TB
Bittikropff : voir Klein-Kreuz
 Blamont : Blankenberg DS
 La Blanche : Weisshaus (métairie, Courtelary) BE
 Blankenberg : Blamont DS
Blitzhausen : voir Plützhausen
 Blumberg : Florimont TB
 Boécourt : Biestingen, *Büestingen* JU
 Les Bois, *Les Bois Jean Ruedin* : Rudisholz, *Rauh-Holz* JU
 Bois Raiguel : Rägiswald (métairie, Cortébert) BE
 Bois du Treuille : Hasenburgerwald (métairie, Courroux, Soyhières) JU
Boix : voir Buix
 Boncourt : Bubendorf JU
 Bonfol : Pumpfel, *Bumpfel* JU

Le Bonhomme : Diedolshausen HR
Börgis, Bürgis : voir Bürkis
 Boujean : Bözingen BE
 La Bourg : Burg im Leimental BL
 Bourrignon : Bürkis, *Bürgis, Börgis* JU
 Bouxwiller : Buchsweiler HR
 Bözingen : Boujean BE
 Brandisholz, *Brennholtz* : Les
 Breuleux JU
 Brebotte : Fürbott, *Bruderbach* TB
 Bréchaumont : Brückenweiler HR
Brennholtz : voir Brandisholz
 Bretagne : Bretten HR
 Brett : Bretagne TB
 Les Breuleux : Brandisholz,
 Brennholtz JU
 Brischwiler, *Brüschweiler* :
 Beurnevésin JU
 Brückenweiler : Bréchaumont HR
Bruderbach : voir Fürbott
 Brunn : Fontaine TB
Bruntrut : voir Pruntrut
Brüschweiler : voir Brischwiler
 Bubendorf : Boncourt JU
 Buchs, *Bux* : Buix, *Boix* JU
 Buchsweiler : Bouxwiller HR
 Büderich : Péry BE
Büestingen : voir Biestingen
 Buix, *Boix* : Buchs, *Bux* JU
Bumpfel : voir Pumpfel
 Büren : Bure JU
 Burg im Leimental : La Bourg BL
 Bürkis, *Bürgis, Börgis* : Bourrignon JU
Bux : voir Buchs

C

Capellen : La Motte (Ocourt) JU
 Cerlier : Erlach BE
 Cernay : Sennheim HR
 Cerniaux : Schernelz (Gléresse) BE

Chaindon : Zerkinden (Reconvilier) BE
 Chalampé : Eichwald HR
 Chalet Neuf : Neuhaus (Nods) BE
 Charmoille : Kalmis JU
 Charmois : Zarmwiller TB
 Le Chasseral : Gestler (montagne) BE
 Châtel-Vouhay : voir Courchavon
 Châtillon : Kastel JU
 Chauvilliers, *Chavelier* : Kalenberg DS
 Chavannes : Schaffis, *Tschaffis*
 (La Neuveville) BE
 Chavannes-les-Grands : Gross-
 Schaffnatt TB
 Chavannes-sur-l'Etang : Schaffnatt am
 Weiher HR
Chavelier : voir Chauvilliers
 Chercenay : Zersonen (Soubey) JU
 Chevenez : Kevenach, *Keffenach*,
 Köffenach JU
 Chèvremont : Geissenberg TB
 Choindez : Schwändi (Cour-
 rendlin) JU
 Coeuve : Kuef, *Kuof* JU
 Les Colisses : Hasensprung (métairie,
 Nods) BE
 Corban : Battendorf JU
 Cornol : Gundelsdorf JU
 Courcelon : Sollendorf (Courroux) JU
 Courchapoix : Gebsdorf JU
 Courchavon : Vogtsburg JU
 Courfover : Courfaivre JU
 Courgenay : Jensdorf, *Gen(i)s-*
 dorf JU
 Courrendlin : Rennendorf JU
 Courroux : Lüttelsdorf JU
 Courtavon : Ottendorf HR
 Courtelary : Curtalrin BE
 Couthenans : Kutténach (départ. Hte-
 Saône)
 Crémines : Grimminen BE

Creux-de-Glace : Eisgrübli (métairie,
Courtelary) BE
Cunelières : Loeffeldorf TB
Curtalrin : Courtelary BE

D

Dachsfelden, *Tachsfelden*, *Taxfelden* :
Tavannes BE
Dammerkirch : Dannemarie HR
Dattenried : Delle TB
Daucher : Tüscherz BE
Delémont : Delsberg, *Delsperg*,
Telpsperg JU
Delle : Dattenried TB
Delsberg, *Delsperg*, *Telpsperg* :
Delémont
Denney : Düringen TB
Develier : Dietwiler JU
Diedolshausen : Le Bonhomme HR
Diesse : Tess BE
Dietwiler : Develier JU
Dollern : Dolleren HR
Douanne : Twann BE
Drei Ähren : Les Trois-Epis HR
Düringen : Denney TB

E

L'Egasse : Agrisboden (métairie, St-
Imier) BE
Egelingen : Eguenigue TB
Eichwald : Chalampé HR
Eisgrübli : Creux-de-Glace (métairie,
Courtelary) BE
Elay : Seehof BE
Elsgau : Ajoie JU
Les Enfers : Inderhöll, *Die Höll* JU
Envelier : (Im) Wiler (Verme) JU
Epauvillers : Wiler JU
Erlach : Cerlier BE
Eschêne : Zur Eichen TB

Escherz : Eschert BE
Eteimbes : Welschen Steinbach HR
Etueffont-Haut : Ober-Stauffen TB
Evilard : Leubringen BE

F

Falkenberg : Montfaucon JU
Felon : Fullon TB
Ferrette : Pfirt HR
Feuerstein : Pierrefeu (métairie,
Cortébert) BE
Flachslanden : Flaxlanden HR
Florimont : Blumberg TB
Folgensbourg : Volkensberg HR
Fontaine : Brunn TB
Fosse-magne : Fuchsmanien TB
Frais : Fress TB
Franches-Montagnes, Franche
Montagne des Bois : Freibergen,
Freienberg JU
Fregiécourt : Friedlinsdorf JU
Freibergen, Freienberg : Franches-
Montagnes, Franche Montagne des
Bois JU
Fréland : Urbach HR
Fress : Frais TB
Friedlinsdorf : Fregiécourt JU
Friedliswart, *Friedlischwart(en)* :
Frinvillier (Vauffelin) BE
Froberg : Montjoie DS
Froidefontaine : Kaltenbrunn TB
Fuchsloch : Métairie du Renard
(Villeret) BE
Fuchsmanien : Fosse-magne TB
Füglistal, *Wölflingen* : Vauffelin BE
Füllern : Fulleren HR
Fullon : Felon TB
Fürbott, *Bruderbach* : Brebotte TB
Fürstenberg : Métairie du Prince
(Courtelary) BE

G

Gaicht : Jugy (Douanne) BE
 Gänsbrunnen : St-Joseph SO
 Gebsdorf : Courchapoix JU
 Gefnatt : Guevenatten HR
 Geissenberg : Chèvremont TB
Gen(i)sdorf : voir Jensdorf
 Gestler : Le Chasseral (montagne) BE
 Gléresse : Ligerz BE
 Gliers : Glères DS
 Glovelier : Lietingen, *Leoltingen* JU
 Les Goguelisses : Gugeli, Oberes et
 Unteres (métairie, Cortébert) BE
 Goldenfels : Roche-d'Or JU
 Gottestal : Valdieu HR
 Graffenrieder, Oberer et Unterer :
 Métairies de Graffenried (Cormoret) BE
 Grandelle : Grindel SO
 Grandfontaine : Langenbrunn JU
 Grandvillars : Granweiler TB
 Granfelden : Grandval BE
 Granges : Grenchen SO
 Granweiler : Grandvillars, TB
 Grenchen : Granges SO
 Grentschenach : Joncherey TB
 Grimminen : Crémines BE
 Grindel : Grandelle SO
 Grosne : Welschengrün TB
 Gross-Schaffnatt : Chavannes-les-
 Grands TB
Grünenberg: voir Mutzwil
 Guevenatten : Gefnatt HR
 Gugeli, Oberes et Unteres : Les
 Goguelisses (métairie, Cortébert) BE
 Gundelsdorf : Cornol JU

H

Hahnendorf : Vellescot TB
 Hall : Alle JU
 Hall : Allaine, *Halle* (rivière) JU

Hasenburg : Asuel JU
 Hasenburgerwald : Bois du Treuille
 (métairie, Courroux, Soyhières) JU
 Hasensprung : Les Colisses (métairie,
 Nods) BE
 Hausen : Houssen HR
 Häusern : Husseren HR
 Heilig-Kreuz : Ste-Croix-en-Plaine HR
 La Heutte : Zur Hütte, *Hütte* BE
 Himmelfluh : Roc de Courroux
 (montagne) JU
 Himmelspforte : Porte-du-Ciel,
 prieuré du dioc. de Constance
 Hinterer Rohrberg : Rorenberg-
 Derrière (métairie, Courroux) JU
Die Höll : voir Inderhöll
 Houssen : Hausen HR
 Hübschenberg, *Schönberg* : Le Bémont JU
 Husseren : Häusern HR
Hütte : voir Zur Hütte

I

Ilfingen, *Ulvingen* : Orvin BE
 (Im) Wiler : Envelier (Verme) JU
 Inderhöll : Les Enfers JU
 Ingelsod : Angeot TB
 Irtiémont, Juliémont : Liesberg BL
 Isenheim : Issenheim HR

J

Jensdorf, *Gen(i)sdorf* : Courgenay JU
 Joncherey : Grentschenach TB
 Jugy : Gaicht (Douanne) BE
 Juliémont, Irtiémont : Liesberg BL
 Jungmünsterol : Montreux-Jeune HR
 Die Jur : Lajoux JU

K

Kalenberg : Chauvilliers, *Chavelier* DS

Kalmis : Charmoille JU
 Kaltenbrunn : Froidefontaine TB
 Kapell : Lachapelle-sous-Rougemont TB
 Kappeln : Kappelen HR
 Kastel : Châtillon JU
 Kevenach, *Keffenach*, *Köffenach* :
 Chevenez JU
 Klein-Brunn : Petite-Fontaine TB
 Klein-Kreuz, *Bittikropff* : Petit-Croix TB
 Kleinlützel : Petit-Lucelle SO
 Kleintwann : Petite Douanne
 (Douanne, Gléresse) BE
Köffenach : voir Kevenach
 Kuef, *Kuof* : Coeuve JU
 Kuttenach : Couthenans (dép. Hte-Saône)

L

Labaroche : Zell HR
 Lachapelle-sous-Rougemont : Kapell TB
 Lajoux : Die Jur JU
 Lamber : Löwenburg (Pleigne) JU
 Lamlingen, *Lamblingen* : Lamboing BE
 Langenbrunn : Grandfontaine JU
 Lapoutroie : Schnierlach HR
 Larivière : Rifir TB
 Laufen : Laufon BL
 Lebeucourt : Liebsdorf HR
 Leimen : Leymen HR
 Lengnau : Longeau BE
Leoltingen : voir Lietingen
 Leubringen : Evilard BE
 Levoncourt : Luffendorf HR
 Leymen : Leimen HR
 Liebenzweiler : Liebenschwiller HR
 Liebsdorf : Lebeucourt HR
 Liesberg : Irtiémont, Juliémont BL
 Lietingen, *Leoltingen* : Glovelier JU
 Ligerz : Gléresse BE
 Ligsdorf : Lüxdorf HR
 Loeffeldorf : Cunelières TB

Logelnheim : Logelheim HR
 Longeau : Lengnau BE
 Löwenburg : Lamber (Pleigne) JU
 Lucelle : Lützel JU / HR
 Lüders : Lure (dép. Hte-Saône)
 Luffendorf : Levoncourt HR
 Lulliskirch, St. Blasien : St-Blaise HR
 Lure : Lüders (dép. Hte-Saône)
 Lutran : Luttern HR
 Lüttelsdorf : Courroux JU
 Luttern : Lutran HR
 Lützel : Lucelle JU / HR
 Lüxdorf : Ligsdorf HR

M

Mâche : Mett BE
 Macolin : Magglingen (Evilard) BE
 Madretsch : Mardrez BE
 Magglingen : Macolin (Evilard) BE
 Magny : Menglat HR
 Maîche : Metsch DS
 Malrein : Malleray BE
 Mansbach : Manspach, voir St-Léger HR
 Mardrez : Madretsch BE
 Mariastein : Notre Dame de la Pierre,
 abbaye (Beinwil) SO
 Markirch : Ste-Marie-aux-Mines HR
 Masmünster : Masevaux HR
 Meinisberg : Montmenil BE
 Menglat : Magny HR
 Menoncourt : Minging TB
 Mervelier : Morschwil JU
 Métairie du Prince : Fürstenberg
 (Courtelary) BE
 Métairie du Renard : Fuchsloch
 (Villeret) BE
 Métairies de Bienne : Bielberg (Hinterer,
 Mittlerer, Vorderer) (Cormoret,
 Courtelary) BE
 Metsch : Maîche DS

- Mett : Mâche BE
 Meuringue : Möringenberg (métairie, Cormoret) BE
 Mieschdorf, *Miesdorf, Migistorff* : Miécourt JU
 Milandt : Milandre (Boncourt) JU
 Miningen : Menoncourt TB
 Miserach : Miserez (Charmoille) JU
 Moderswiler : Movelier JU
 Mömpelgard : Montbéliard DS
 Montagne de Diesse : Tessenberg BE
 Montagne de Douanne : Twannberg BE
 Montagne-de-Moutier : Münsterberg BE
 Montagne de Trévillers : Tribelberg DS
 Montagnes de St-Imier (communauté des) : Gemeinde auf den Bergen BE
 Montbautier : Stierenberg (Saicourt) BE
 Montbéliard : Mömpelgard DS
 Montfaucon : Falkenberg JU
 Montjoie : Froberg DS
 Montmenil : Meinisberg BE
 Mont-Repais : Repetsch, *Ripetsch* (montagne, Asuel) JU
 Montreux-Château : Münsterol, die Burg TB
 Montreux-Jeune : Jungmünsterol HR
 Montreux-Vieux : Altmünsterol HR
 Montsevelier : Mutzwil, *Grünenberg* JU
 Mont Soleil : Sonnenberg (St-Imier) BE
 Mont Sujet : Spitzberg (montagne, Diesse) BE
 Mont-Tramelan : Bergtramlingen, *Tramlingerberg* BE
 Montvoie, *Montvouhay* : Vogtsberg, Vogtsburg (Ocourt) JU
 Morimont : Mörsberg (montagne, Charmoille, Levoncourt) JU / HR
 Möringenberg : Métairie de Meuringue (Cormoret) BE
 Mörsberg : Morimont (montagne, Charmoille, Levoncourt) JU / HR
 Morschwil : Mervelier JU
 La Motte : Capellen (Ocourt) JU
 Moutier : Münster BE
 Moutier (prévôté) : Münstertal (Probstei) BE
 Movelier : Moderswiler JU
 Münster : Moutier BE
 Münsterberg : Montagne-de-Moutier BE
 Münsterol, die Burg : Montreux-Château TB
 Münstertal, Probstei : Moutier, prévôté BE
 Muriaux : Spiegelberg JU
 Mutzwil, *Grünenberg* : Montsevelier JU
- N**
- Nesselbach (Ober- et Unter-) : Les Ourtières (-Dessus et -Dessous) (métairie, Courroux, Soyhières) JU
 Neubreisach : Neuf-Brisach HR
 Neudorf : Village-Neuf HR
 Neuenberg : La Neuve (métairie, Cormoret) BE
 Neuenstadt : La Neuveville BE
 Neuf-Brisach : Neubreisach HR
 Neuhaus : Chalet Neuf (Nods) BE
 La Neuve : Neuenberg (métairie, Cormoret) BE
 La Neuveville : Neuenstadt BE
 Neuwiller : Novillard TB
 Niederenzen : Niederentzen HR
 Niedermorschweier : Niedermorschwihr HR
 Nieder-Riederwald : Les Riedes-Dessous (Liesberg) BL
 Niedersept : Seppois-le-Bas HR
 Niedersulzbach : Soppe-le-Bas HR
 Niedertramlingen : Tramelan-Dessous BE
 Le Noirmont : Schwarzenberg JU

Nos : Nods BE
 Notre Dame de la Pierre : Mariastein,
 abbaye (Beinwil) SO
 Novillard : Neuwiller TB

O

Oberenzen : Oberentzen HR
 Obermorschweier : Obermorschwihr HR
 Obermorschweiler : Obermor-
 schwiller HR
 Ober-Riederwald : Les Riedes-Dessus
 (Soyhières) JU
 Obersept : Seppois-le-Haut HR
 Ober-Stauffen : Etueffont-Haut TB
 Obersulzbach : Soppe-le-Haut HR
 Obertramlingen : Tramelan-Dessus BE
 Odern : Oderen HR
 Orbey : Urbeis HR
 Orvin : Ilfingen, *Ulvingen* BE
 Ottendorf : Courtavon HR
 Les Ourtières (-Dessus et -Dessous) :
 Nesselbach (Ober- et Unter-)
 (métairie, Courroux, Soyhières) JU

P

Perles : Pieterlen BE
Pérouse : voir Pfatterhausen HR
 Pérouse : Pfefferhausen TB
 Perrefitte : Beffert BE
 Péry : Büderich BE
 Petit-Croix : Klein-Kreuz, *Bittikropff* TB
 Petite Douanne : Kleintwann
 (Douanne, Gléresse) BE
 La Petite Douanne : Twannbergli
 (métairie, Courtelary) BE
 Petite-Fontaine : Klein-Brunn TB
 Petit-Lucelle : Kleinlützel SO
 Pfefferhausen : Pérouse TB
 Pfeffingen : Phaffans TB
 Pferdmond : Vermes JU

Pfatterhausen : Pfatterhouse,
Pérouse HR
 Pfirt : Ferrette HR
 Phaffans : Pfeffingen TB
 Pierrefeu : Feuerstein (métairie,
 Cortébert) BE
 Pieterlen : Perles BE
 Plagne : Plentsch BE
 Pleen : Pleigne JU
 Plentsch : Plagne BE
 Plützhäusern, *Blitzhausen*,
Plitschhausen : Pleujouse JU
 Les Pommerats : Apfelbrunn JU
 Porrentruy : Pruntrut, *Bruntrut* JU
 Porte-du-Ciel : Himmelspforte,
 prieuré du dioc. de Constance
 Prägélz : Prêles BE
 Pruntrut, *Bruntrut* : Porrentruy JU
 Pumpfel : Bonfol JU

R

Rägiswald : Bois Raiguel (métairie,
 Cortébert) BE
 Raimeux : Reymont, Remund
 (montagne) BE
 Rantsweiler : Rantzwiller HR
 Rappoltstein : Ribeaupierre
 (seigneurie) HR
 Rappoltsweiler : Ribeuillé HR
Rauh-Holz : voir Rudisholz
 Rausbach : Raus (rivière), SO / BE
 Raymondtpierre : Remontstein
 (château, Vermes) JU
 Rebeuvelier : Rippertswiler JU
 Rebévelier : Ripperschweiler BE
 Réchésy : Röschlitz, *Röschlach* TB
 Recolaine : Riklingen (Vicques) JU
 Reconvilier : Roggwiler, *Rokwil(er)* BE
 Reichenweier : Riquewihl HR
 Reichweiler : Richwiller HR

Remontstein : Raymontpierre
(château, Vermes) JU
Remund, Reymont : Raimeux
(montagne) BE
Rennendorf : Courrendlin JU
Repetsch, *Ripetsch* : Mont-Repais
(montagne, Asuel) JU
Reppe : Riespach TB
La Réselle : Riesel (Soyhières,
Movelier) JU
Reymont, Remund : Raimeux (mon-
tagne) BE
Ribeaupierre (seigneurie) : Rappolt-
stein HR
Ribeauvillé : Rappoltsweiler HR
Richterstuhl : Selle au Roi (Pleigne) JU
Les Riedes-Dessous : Nieder-
Riederwald (Liesberg) BL
Les Riedes-Dessus : Ober-Riederwald
(Soyhières) JU
Riesel : La Réselle (Soyhières,
Movelier) JU
Riespach : Reppe TB
Rifir : Larivière TB
Riklingen : Recolaine (Vicques) JU
Ripetsch : voir Repetsch
Ripperschweiler : Rebévelier BE
Rippertswiler : Rebeuvelier JU
Riquewihl : Reichenweier HR
Roc de Courroux : Himmelfluh
(montagne) JU
Rochamber : Roggenburg BL
Roche-d'Or : Goldenfels JU
Rodern : Roderen HR
Roeschenez : Röschenz BL
Roggenburg : Rochamber BL
Roggwiler, *Rokwil(er)* : Reconvilier BE
Romagny : Willern HR
Romont : Rothmund BE
Roppach : Roppe TB

Rorenberg-Derrière : Hinterer
Rohrberg (métairie, Courroux) JU
Röschenz : Roeschenez BL
Röschlitz, *Röschlach* : Réchésy TB
Rosières : Welschenrohr SO
Rossemaison : Rottmund JU
Rotenberg, Rotenburg : Rougemont TB
Rothmund: Romont BE
Rottmund : Rossemaison JU
Rougemont : Rotenberg, Rotenburg TB
Rudisholz, *Rauh-Holz* : Les Bois, *Les
Bois Jean Ruedin* JU

S

Saal : Saules, *Sales* BE
Saignelégier : St. Leodegar JU
Ste-Croix-en-Plaine : Heilig-
Kreuz HR
Ste-Marie-aux-Mines : Markirch HR
St-Joseph : Gänsbrunnen SO
St-Léger (Manspach) : St. Liggert HR
Saisseli du Bas et du Haut : Sasseli,
Oberes et Unteres (métairies, La
Heutte) BE
Sales : voir Saules
Salisgau : Salignon (décanat rural)
JU / BE
St. Blasien, Lulliskirch : St-Blaise HR
St. Brix : St-Brais JU
St. Cosmann : St-Cosme HR
St. Diedolt : St-Dié (départ. Vosges)
St. German : St-Germain-le-
Châtelet TB
St. Immer : St-Imier BE
St. Leodegar : Saignelégier JU
St. Liggert (Mansbach) : St-Léger HR
St. Ludwig : St-Louis HR
St. Niklaus im Wald : St-Nicolas-des-
Bois TB
St. Ursitz : St-Ursanne JU

Sasseli, Oberes et Unteres : Saisseli du Bas et du Haut (métairies, La Heutte) BE
 Saugern, *Sogren* : Soyhières JU
 Saules, *Sales* : Saal BE
 Savamont : Sigoslheim HR
 Schaffis, *Tschaffis* : Chavannes (La Neuveville) BE
 Schaffnatt am Weiher : Chavannes-sur-l'Etang HR
 Schelten : La Scheulte BE
 Schernelz : Cerniaux (Gléresse) BE
 La Scheulte : Schelten BE
 Schnierlach : Lapoutroie HR
Schönberg : voir Hübschenberg
 Schüss, *Süss* : Suze (rivière) BE
 Schwändi : Choindez (Courrendlin) JU
 Schwarzenberg : Le Noirmont JU
 Schwerzen : Suarce TB
 Seehof : Elay BE
 Selle au Roi : Richterstuhl (Pleigne) JU
 Sennheim : Cernay HR
 Seppois-le-Bas : Niedersept HR
 Seppois-le-Haut : Obersept HR
 Sigoslheim : Savamont HR
Sogren : voir Saugern
 Soleure : Solothurn SO
 Sollendorf : Courcelon (Courroux) JU
 Sonnenberg : Mont Soleil (St-Imier) BE
 Soppe-le-Bas : Niedersulzbach HR
 Soppe-le-Haut : Obersulzbach HR
 Sornetal : Sornetan BE
 Sorvilier : Surbelen BE
 Soulce : Sultz JU
 Soyhières : Saugern, *Sogren* JU
 Spielgelberg : Muriaux JU
 Spitzberg : Mont Sujet (montagne, Diesse) BE
 Stierenberg : Montbautier (Saicourt) BE

Stierenberg : La Vieille Vacherie (métairie, Cormoret) BE
 Suarce : Schwerzen TB
 Sultz : Soulce JU
 Sulz : Soultz HR
 Surbelen : Sorvilier BE
 Suze : Schüss, *Süss* (rivière) BE

T

Tachsfelden, *Taxfelden* : voir Dachsfelden
 Tavannes : Dachsfelden BE
Telpsperg : voir Delsberg
 Tess : Diesse BE
 Tessenberg : Montagne de Diesse BE
 Tiefenbach : Belprahon BE
 Tramelan : Tramlingen BE
 Tramelan-Dessous : Niedertramlingen BE
 Tramelan-Dessus : Obertramlingen BE
 Tramlingen : Tramelan BE
Tramlingerberg : voir Bergtramlingen
 Tribelberg : Montagne de Trévillers DS
 Les Trois-Epis : Drei Ähren HR
Tschaffis : voir Schaffis
 Tüscherz : Daucher BE
 Twann : Douanne BE
 Twannberg : Montagne de Douanne BE
 Twannbergli : La Petite Douanne (métairie, Courtelary) BE

U

Ulvingen : voir Ilfingen
 Underswiler, *Underschwiler* : Undervelier JU
 Urbach : Fréland HR
 Urbeis : Orbey HR

V

Valangin : Valendis NE
 Valdieu : Gottestal HR

Valendis : Valangin NE
 Vanchelle : Winkel HR
 Vauffelin : Füglistal, *Wölflingen* BE
 Vauthiermont : Waltersberg TB
 Vellerat : Weiler JU
 Vellescot : Hahnendorf TB
 Vendlincourt : Wendelsdorf,
 Wendelinsdorf JU
 Vermes : Pferdmond JU
 Vétrigne : Würteringen TB
 Vicques : Wix JU
 La Vieille Vacherie : Stierenberg
 (métairie, Cormoret) BE
 Vieux-Ferrette : Altpfirt HR
 Vieux-Thann : Alt-Thann HR
 Vigneules : Vingelz (Bienne) BE
 Village-Neuf : Neudorf HR
 Vingelz : Vigneules (Bienne) BE
 Vingra : Wingreis (Douanne) BE
 Vogtsberg, Vogtsburg : Montvoie,
 Montvouhay (Ocourt) JU
 Vogtsburg : Courchavon JU
 Vöklingshofen : Voegtlinshoffen HR
Wölflingen : voir Füglistal
 Volkensberg : Folgensbourg HR
 Vorburg : Vorbourg (Delémont) JU

W

Waltersberg : Vauthiermont TB
 Weier auf'm Land, Weier im Ried :
 Wihr-en-Plaine HR
 Weier im Tal : Wihr-au-Val HR

Weiler : Vellerat JU
 Weiler : Willer-près-Altkirch HR
 Weiler bei Thann : Willer-sur-Thur HR
 Weisshaus : La Blanche (métairie,
 Courtelary) BE
 Welschengrün : Grosne TB
 Welschenrohr : Rosières SO
 Welschensteinbach : Eteimbes HR
 Wendelsdorf, *Wendelinsdorf* :
 Vendlincourt JU
 Wihr-au-Val : Weier im Tal HR
 Wihr-en-Plaine : Weier auf'm Land,
 Weier im Ried HR
 (Im) Wiler : Envelier (Vermes) JU
 Wiler : Epauvillers JU
 Willern : Romagny HR
 Willer-près-Altkirch : Weiler HR
 Willer-sur-Thur : Weiler bei Thann HR
 Wingreis : Vingra (Douanne) BE
 Winkel : Vanchelle HR
 Wix : Vicques JU
Wölflingen : voir Füglistal
 Würteringen : Vétrigne TB

Z

Zarmwiler : Charmois TB
 Zell : Labaroche HR
 Zerkinden : Chaidon (Reconvilier) BE
 Zersonen : Chercenay (Soubey) JU
 Zur Eichen : Eschêne TB
 Zur Hütte, *Hütte* : La Heutte BE

**FONDATION DES ARCHIVES DE L'ANCIEN ÉVÊCHÉ DE BÂLE
(AAEB)**

HORAIRE

Lundi, mercredi et jeudi	de 8 h 15 à 12 h 00 de 13 h 30 à 17 h 30
Mardi	ouverture non-stop de 8 h 15 à 17 h 30
Vendredi	de 8 h 15 à 12 h 00 fermé l'après-midi

ADRESSE

Hôtel de Gléresse
10, rue des Annonciades
Case postale 256
CH - 2900 Porrentruy

tél. + 41(0)32 466 32 43
fax + 41(0)32 466 32 83
www.aeb.ch
info.archives@aaeb.ch